

ขบวนการเคลื่อนไหวสังคมใหม่/การเมืองภาคประชาชน

ความท้าทาย ของ Governance และ โลกาภิวัตน์

โดย

นายสุนทร คุณชัยมั่ง

คณบดีสำนักวิชาการเรียนในหลักสูตรปรัชญาดุษฎีบัณฑิต สาขาวิชาการพัฒนาธรรมาภิบาล

มหาวิทยาลัยราชภัฏจันทรเกษม

1.

บทนำ

1.1 ความสำคัญของโลกาภิวัตน์

การถกเถียง การให้คำนิยาม ความหมายและการตีความหรือการให้ความสำคัญ ตลอดจนการกำหนด จุดยืนหรือท่าทีต่อคำว่า โลกาภิวัตน์ นั้น ภควดี วีระภาสพงษ์ ได้สรุปประเด็นเปรียบเทียบกันระหว่างฝ่ายที่ สนับสนุนและฝ่ายที่เห็นตรงกันข้ามไว้เป็นหมวดหมู่ที่น่าสนใจว่า ฝ่ายสนับสนุนจะอธิบายว่า “โลกาภิวัตน์ เป็นกระบวนการที่เกิดขึ้นเองอย่างไม่มีทางหลีกเลี่ยง โดยมีนักคิดชื่อดังที่ต่อยอดแนวคิดแบบนี้ เช่น โทมัส ฟริดแมน และเห็นว่า โลกาภิวัตน์คือความแปลกใหม่ที่กำลังเกิดขึ้นบนโลก เพราะมันทำให้โลกกลายเป็น “สถานที่ เดียวกัน” อย่างไม่เคยเกิดมาก่อน มนุษย์กำลังก้าวเข้าสู่ “ยุคโลกาภิวัตน์” (global age) ซึ่งจะนำไปสู่การสิ้นสุด ของรัฐชาติและการเกิดขึ้นของระเบียบโลกยุคใหม่ เป็นยุคของหมู่บ้านโลกมีเสรีภาพในการสื่อสาร เสรีภาพ ทางการค้า เสรีภาพทางความคิด ก่อให้เกิดสำนึกถึงการอยู่ร่วมกันบนโลกใบเดียวกัน

ฝ่ายนี้เห็นว่า โลกาภิวัตน์คือจุดจบของรัฐชาติ ให้เหตุผลว่า หลักการการค้าเสรีจำกัดรัฐชาติในการสร้าง นโยบายเพื่อคุ้มครองการผลิตของท้องถิ่น การเคลื่อนย้ายของทุนทำให้รัฐสวัสดิการมีความสามารถในการ แข่งขันน้อยลง อีกทั้งองค์กรโลกบาล อาทิ IMF และ WTO จะมีอิทธิพลเหนือรัฐชาติ โลกาภิวัตน์จะนำไปสู่ ความหลากหลายทางวัฒนธรรม มีปฏิสัมพันธ์ในระดับโลกจะนำไปสู่การผสมผสานใหม่ๆ ทางวัฒนธรรม หรือ ทำให้ท้องถิ่นปกป้องวัฒนธรรมของตนเองอย่างเข้มแข็งยิ่งกว่าเดิม วัฒนธรรมท้องถิ่นมีความสามารถในการ ตีความค่านิยมใหม่ให้สอดคล้องกับจารีตของตัวเองอยู่แล้ว อีกทั้งค่านิยมระดับ โลกอย่างหนึ่งก็คือ การเน้นย้ำ คุณค่าความแตกต่างทางวัฒนธรรมนั่นเอง” (ภควดี วีระภาสพงษ์, 2550)

ในขณะที่อีกฝ่ายหนึ่งจะอธิบายแบบตรงกันข้ามแบบประเด็นต่อประเด็น ว่า “โลกาภิวัตน์เป็นแผนการ เปิดเสรีทางเศรษฐกิจที่เกิดขึ้นด้วยความตั้งใจ เป็นการวางแผนที่ตั้งอยู่บนอุดมการณ์แบบเสรีนิยมใหม่ เพื่อทำให้ รัฐและปัจเจกบุคคลตกอยู่ภายใต้อำนาจของตลาดเสรี โดยเฉพาะอย่างยิ่งการหลอมรวมเข้าด้วยกัน นั้นยังได้เห็น แย้งเป็นสามกลุ่ม โดยกลุ่มแรกเห็นว่า ไม่มีอะไรใหม่ภายใต้ดวงอาทิตย์ โลกาภิวัตน์เป็นแค่การขยายลัทธิ

จักรวรรดินิยมออกไปตามตรรกะของระบบทุนนิยม มันเป็นแค่ชัยชนะของทุนเหนือระบอบประชาธิปไตยและรัฐชาติเท่านั้นเอง กลุ่มที่สองเห็นว่า รัฐบาลยังคงมีความเข้มแข็งและระเบียบโลกใหม่ยังไม่เกิดขึ้นง่ายๆ กลุ่มสุดท้ายเห็นว่า โลกไม่ได้รวมเป็นหนึ่งเดียว แต่แตกแยกเป็นค่ายอารยธรรมที่ขัดแย้งกัน นักคิดที่โด่งดังในกลุ่มสุดท้ายนี้มีอาทิ Samuel Huntington เป็นต้น หากในประเด็นของหมู่บ้าน โลกมีเสรีภาพ มีความเท่าเทียม ทำให้ในช่วงปลายศตวรรษที่ 20 ความวิตกกังวลเกี่ยวกับผลกระทบของความเปลี่ยนแปลงที่เร็วเกินไปสำหรับประชากรโลกหลายๆ กลุ่ม ปัญหาอำนาจอธิปไตยของชาติ ความไม่เท่าเทียมและเหลื่อมล้ำทางเศรษฐกิจ ปัญหาด้านสิ่งแวดล้อม และอิทธิพลที่มากเกินไปของสหรัฐอเมริกา จึงมีมากขึ้นๆ หลายคนเห็นว่า พลวัตของโลกาภิวัตน์เป็นแค่การแสวงหาผลประโยชน์ทางวัตถุของมหาอำนาจและบริษัทข้ามชาติ ซึ่งใช้เทคโนโลยีใหม่มาปรับแต่งโลกตามกฎเกณฑ์ที่ตัวเองตั้งขึ้นมา

บทบาทของรัฐชาติในโลกน่าจะมีความสำคัญยิ่งกว่าเดิม เพราะมันมีบทบาทพิเศษในการสร้างเงื่อนไขเพื่อกระตุ้นความเติบโตและการแข่งขันทางเศรษฐกิจ รัฐชาติจะเป็นผู้เล่นสำคัญในองค์กรและสนธิสัญญาต่างๆ ที่มุ่งแก้ปัญหาในระดับโลก และโลกาภิวัตน์จะนำไปสู่สภาพทางวัฒนธรรมที่เหมือนกันหมด เป็นโลกใบเดียวกัน หมายถึงการลดทอนความแตกต่าง ค่านิยมของโลกเข้ามาแทนที่คุณค่าของท้องถิ่น และที่สำคัญคือการเป็นจักรวรรดินิยมทางวัฒนธรรมของสหรัฐอเมริกา ” (ภักดี วีระภาสพงษ์, เพิ่งอ้าง)

ประเด็นการถกเถียงว่าด้วย โลกาภิวัตน์ นี้ คือฐานที่มาของแต่ละกลุ่ม แต่ละฝ่ายแต่ละสายทางความคิด ที่มีท่าทีต่อประเด็นของโลกาภิวัตน์ ที่แตกต่างกัน ฝ่ายที่เห็นคล้อยตามและสนับสนุนการเกิดโลกาภิวัตน์ว่าจะมีส่วนสร้างให้เกิดประโยชน์ต่อประชาชนในฐานะที่เป็นผู้บริโภค ของระบบเศรษฐกิจ ก็ย่อมที่จะเร่งรัดให้มีการดำเนินการตามครรลองของโลกาภิวัตน์โดยเร็ว ในขณะที่ตรงกันข้ามในฝ่ายที่คัดค้าน ก็ย่อมจะดำเนินการขัดขวาง เปิดโปง เผยแพร่ความเข้าใจของฝ่ายตนที่เห็นว่า โลกาภิวัตน์ เป็นเพียงแค่คำกล่าวอ้างของระบบทุนนิยม ที่สร้างความชอบธรรมขึ้นมาใหม่ เพื่อต้องการสร้างประโยชน์เพียงแก่ฝ่ายของตน มิหนำซ้ำยังจะเกิดปัญหาที่ซับซ้อนหมักหมม และยุ่งยากต่อการจัดการแก้ไข โดยเฉพาะอย่างยิ่งในประเทศกำลังพัฒนาในฐานะเป็นฝ่ายถูกกระทำ

1.2 กระแสโลกาภิวัตน์และขบวนการสังคมนิยม

1.2.1 กระแสหลักภายใต้โลกาภิวัตน์

หลังจากการที่จอห์น วิลเลียมสัน (John Williamson) นักเศรษฐศาสตร์แห่งสถาบันเพื่อการเศรษฐศาสตร์ระหว่างประเทศ (The Institute for International Economics) ได้เสนอแนวคิดในวาระการสัมมนาทางวิชาการ ในหัวข้อ การปรับโครงสร้างเศรษฐกิจในลาตินอเมริกา เมื่อปี 2532 และเป็นจุดเริ่มต้นที่มีการประเมินถึงกระแสสังคมทั่วโลกที่ขานรับโลกาภิวัตน์ ว่า “...เป็นแนวทางใหญ่ๆ 5 แนวทางคือ (1)ฉันทามติวอชิงตัน (2)ระเบียบโลกเก่า (3)แนวทางหลังฉันทามติวอชิงตัน (4) ชาตินิยมโลกที่สาม และ (5)ขบวนการสังคมนิยม

แนวทางฉันทามติวอชิงตัน คือ แนวทางที่สนับสนุนการค้าเสรี เปิดเสรีทางการเงิน การลงทุนจากต่างประเทศ การลดข้อบังคับทางธุรกิจ อัตราภาษีต่ำ นโยบายการคลังเข้มงวด การแปรรูปให้เป็นเอกชน และตลาดแรงงานที่ยืดหยุ่น และสนับสนุนให้มีการแก้ไขระบบเศรษฐกิจของประเทศต่างๆด้วยโครงการช่วยเหลือของ IMF ส่วนแนวทางของระเบียบโลกเก่า ก็คือ พวกที่ไม่เห็นด้วยกับฉันทามติวอชิงตัน ยังขึ้นชมนกับการปิดประเทศ ตั้งกำแพงภาษี กีดกันและรังเกียจชาวต่างชาติ

แนวทางหลังฉันทามติ เป็นแนวทางเชิงปฏิรูป เพราะเห็นว่า ระบบทุนนิยมมีกลไกตลาดที่ยังไม่สมบูรณ์ ยังไม่สามารถแก้ไขข้อบกพร่องได้ด้วยตนเอง โดยรัฐต้องเข้าไปมีบทบาทในจุดที่เหมาะสม แนวทางต่อมาคือ ชาตินิยมโลกที่สาม เป็นการต่อต้านแนวทางฉันทามติวอชิงตัน ของประเทศในเอเชีย อาฟริกา และลาตินอเมริกา ซึ่งหลังจากเดินตามแนวทางดังกล่าวไประยะหนึ่งแล้วเห็นปัญหาที่เกิดขึ้นแล้วพบว่า กติกาที่มีอยู่ไม่ยุติธรรม จึงหันกลับมาสนใจปรับปรุงหลักเกณฑ์ที่มีอยู่ให้สอดคล้องกับปัญหาและความพอใจของคนในโลกที่สาม

สำหรับขบวนการสังคมนิยม นั้น มีเป้าหมายอยู่ที่การส่งเสริมโลกาภิวัตน์ของประชาชนและหยุดยั้งหรืออย่างน้อยก็เปลี่ยน โลกาภิวัตน์ของทุนอย่างถอนรากถอนโคน ขบวนการของฝ่ายนี้จะประกอบด้วย ฝ่ายซ้ายเก่า (ขบวนการแรงงานและพรรคคอมมิวนิสต์) เช่น ในฟิลิปปินส์ แอฟริกาใต้ คิวบาและยุโรปตะวันออกบางประเทศ พรรคการเมืองใหม่ (พรรคแรงงานในบราซิล แซนตินิสต้าในลาตินอเมริกา พรรคแรงงานในซิมบับเว) ขบวนการทางศาสนา สิทธิมนุษยชน การต่อต้านอาวุธ นักกิจกรรมด้านประชาธิปไตย ขบวนการประชาชนพื้นเมือง องค์กรเพื่อผู้หญิงเยาวชนและคนชรา นักกิจกรรมที่รณรงค์ด้านสุขภาพและผู้ป่วย HIV สมาคมคุ้มครองผู้บริโภค นักกิจกรรมสิ่งแวดล้อมที่ทำงานทั้งในระดับท้องถิ่นและระดับโลก...” (ปาจารย์สาร ฉบับที่ 3 มีนาคม – มิถุนายน 2544)

จากการจัดแบ่งกระแสเพื่อรองรับการเปลี่ยนแปลงของโลกต่อโลกาภิวัตน์ ทั้ง 5 แนวทางข้างต้น ขบวนการสังคมนิยม (new social movement : NSM) เป็นหนึ่งในกระแสหลักของโลก(ที่เกิดขึ้นทั่วโลก) ทั้งในประเทศพัฒนาแล้วและในประเทศโลกที่สาม

1.2.2 บทบาทที่สำคัญของขบวนการสังคมนิยม

ผลด้านกลับที่มาจากผลพวงของการพัฒนาระบบเศรษฐกิจ การเชื่อมโยงทางการเงิน วัฒนธรรม การติดต่อสื่อสาร การสร้างโลกให้เป็นโลกเดียวกันของโลกาภิวัตน์ เป็นผลให้บทบาทของการเมืองภาคประชาชนที่มากขึ้นเป็นลำดับ และนักวิเคราะห์ทางสังคมนิยมได้ให้ความเห็นไปในทิศทางนี้ “...บ่อยครั้งที่รัฐบาลของประเทศหรือองค์กรระหว่างประเทศ ไม่สามารถจัดการกับความซับซ้อนหลากหลายได้ดีพอ จึงเกิดองค์กรนิรโทษกรรมสากล องค์กรช่วยเหลือแพทย์และอาหารข้ามพรมแดน กรีนพีซ การต่อต้านวัฒนธรรมอเมริกันทั่วโลก เป็นเครือข่ายทั่วโลก ในอนาคตจะเกิดวัฒนธรรม ศิลปะพื้นบ้านขึ้นอีกมาก...” (ธีรยุทธ บุญมี, 2546)

บทบาทที่เพิ่มขึ้นของการเมืองภาคประชาชนในรูปแบบต่างๆก็เนื่องจากความอ่อนด้อยในประสิทธิภาพที่เกิดจากการเมืองในกระแสหลักหรือระบบหลักที่ผ่านระบบตัวแทนและรัฐสภา (representative democracy)

“...การเมืองแบบผู้แทนเป็นการแบบเก่าที่มุ่งเข้าสู่อำนาจ ซึ่งจะมีแรงกดดัน 2 ทาง ทางแรกเป็นกระแสหลัก คือ ี้อผลประโยชน์แก่ตลาดหรือภาคเอกชน โดยผ่านข้ออ้างการสร้างความเติบโตทางเศรษฐกิจ อีกทางคือแรงกดดันให้เกิดความยุติธรรมทางสังคมมากขึ้น...” (ธีรยุทธ บุญมี, 2546 , เฟิ่งอ้าง) ในกรณีของประเทศไทย ที่บริหารจัดการประเทศโดยยึดคติกาเพียงคติกาเดียวของระบบหลักทางการเมืองมาโดยตลอด แม้จะมีการคั่นด้วยการปฏิวัติรัฐประหารเป็นระยะๆมาตั้งแต่ ปี 2475 ก็ตาม ก็ยังวนเวียนอยู่กับการจัดการทางการเมืองกระแสหลัก การเอื้อผลประโยชน์ทางการตลาดหรือภาคเอกชนของระบบการเมืองดังกล่าว ยังมีมากเท่าใด ยิ่งต้องอ้างเพื่อการเจริญเติบโตทางเศรษฐกิจมากเท่าใด การเรียกร้องและสร้างกดดันเพื่อความยุติธรรมในสังคมก็มีมากขึ้น เป็นเงาตามตัว และจะยิ่งทวีความเข้มข้นมากขึ้นเรื่อยๆ (หากสังคมเห็นว่า ผู้ที่ได้รับประโยชน์โดยตรงนั้น เป็นภาคเอกชนมากกว่าระบบเศรษฐกิจ โดยส่วนรวม) กรณีนี้ดูตัวอย่าง ได้จากการประท้วงขับไล่ นายกรัฐมนตรี พตท.ทักษิณ ชินวัตร ของกลุ่มพันธมิตรประชาชนเพื่อประชาธิปไตย นักพัฒนาองค์กรเอกชน และนักวิชาการ ในช่วงปี 2548-2549 ซึ่งมีนักวิชาการ ได้วิเคราะห์ลักษณะการเคลื่อนไหวทางการเมืองของภาคประชาชนไว้แล้วว่า จะมีบทบาทมากขึ้นเป็นลำดับ “...ในอนาคตซึ่งอาจจะยังห่างไกลแต่ก็ใกล้เข้ามาเรื่อยๆ ประชาชนจะเพิกเฉย ละทิ้งการเมืองแบบเก่าแบบผู้แทน และหันมาสนใจสิ่งที่เรียกว่าการเมืองทางวัฒนธรรมและการเมืองทางสังคม(social politics & cultural politics) มากขึ้น...และในท่ามกลางกระบวนการ โลกาภิวัตน์ รัฐเองก็ถูกมัดมือมัดเท้าจากทุนการเงินโลก ...ไม่สามารถสร้างระบบสวัสดิการหรือสร้างความสุขทางวัตถุแก่ประชาชนได้มาก คนจึงหันไปให้ความสำคัญกับการแสวงหาความหมายความต้องการของตนเอง โดยผูกพันกับกลุ่มสัญลักษณ์ หลากๆกลุ่ม...เช่น เป็นสมาชิกมวยจีน แอ โรบิค แคนซ์ ดนตรี เป็นแฟนคลับฟุตบอลแมนยูไนเต็ด ร่วมกลุ่มเกย์ เลสเลียน สนับสนุนการอนุรักษ์ป่าทุ่งใหญ่ สมาชิกพิพิธภัณฑท์ท้องถิ่น การต่อสู้เพื่อสิทธิย่อยๆทางสังคม ชุมชน วิถีชีวิต ฯลฯ กล่าวอีกนัยหนึ่ง ความผูกพันจะกระจายไปอยู่กับสิ่งต่างๆที่หลากหลายมาก ความเป็นชาติจะลดความสำคัญลง โดยธรรมชาติ นัยสำคัญอีกประการหนึ่งก็คือ ในอนาคต แม้การเมืองตัวแทนจะยังมีอำนาจ ความชอบธรรมระดับประเทศอยู่ แต่พื้นที่ที่เรือ่ข่ายภายใน / นอกประเทศ ของการเมืองทางสังคม – วัฒนธรรม จะขยายตัวเพิ่มและกินพื้นที่ที่ใหญ่กว่าการเมืองตัวแทนในที่สุด ” (ธีรยุทธ บุญมี, 2546,เฟิ่งอ้าง)

1.3 การจัดการปกครองแบบหลากหลายต่างระดับ (Multi-level governance)

เป็นทฤษฎีการบริหารจัดการสาธารณะ ที่เป็นที่ยอมรับมากขึ้น ในปัจจุบัน โดยทฤษฎีเป็นการเริ่มต้นมาจากการศึกษากรณีการรวมตัวของประชาคมยุโรป โดยมี Liesbet Hooghe and Gary Marks เป็นต้นคิด และพัฒนาเป็นทฤษฎีในช่วงทศวรรษที่ 1990

โดยทฤษฎี ได้อธิบายถึงระยะเปลี่ยนผ่าน 2 ระยะของ การจัดการปกครองแบบหลากหลายต่างระดับ จากการศึกษาของประชาคมยุโรป โดยระยะแรก เป็นการพัฒนาของการจัดการปกครองของรัฐในระหว่างประเทศโดยองค์กรต่างๆที่สถาปนาขึ้นเป็นพันธมิตร เช่น NATO ซึ่งมีลักษณะของความเป็นองค์กร และรวมศูนย์การจัดการ และระยะที่สอง จะเป็นเรื่องที่มีภาคส่วนอื่นที่นอกจากรัฐเข้ามามีบทบาทในการดำเนินการ

นโยบายสาธารณะ ในฐานะผู้กระทำมากกว่าการยึดครอง ไม่ว่าจะเป็นภาครัฐหรือเอกชน ทั้งในระดับเหนือรัฐ รัฐ ภูมิภาค และท้องถิ่น

ในทฤษฎี มุ่งเน้นอธิบายถึงลักษณะการจัดการปกครองในฐานะผู้กระทำของรัฐบาลและภาคเอกชนที่เข้ามา มีบทบาทต่อการเปลี่ยนแปลงที่เกิดขึ้นกับ บทบาท อำนาจและหน้าที่ของรัฐ ที่ต้องเปลี่ยนแปลงไป โดยเฉพาะอย่างในอริปไตยของรัฐ กับบทบาทขององค์กรเหนือรัฐ (www.wikipedia.org)

1.4 Complex Form for Governance

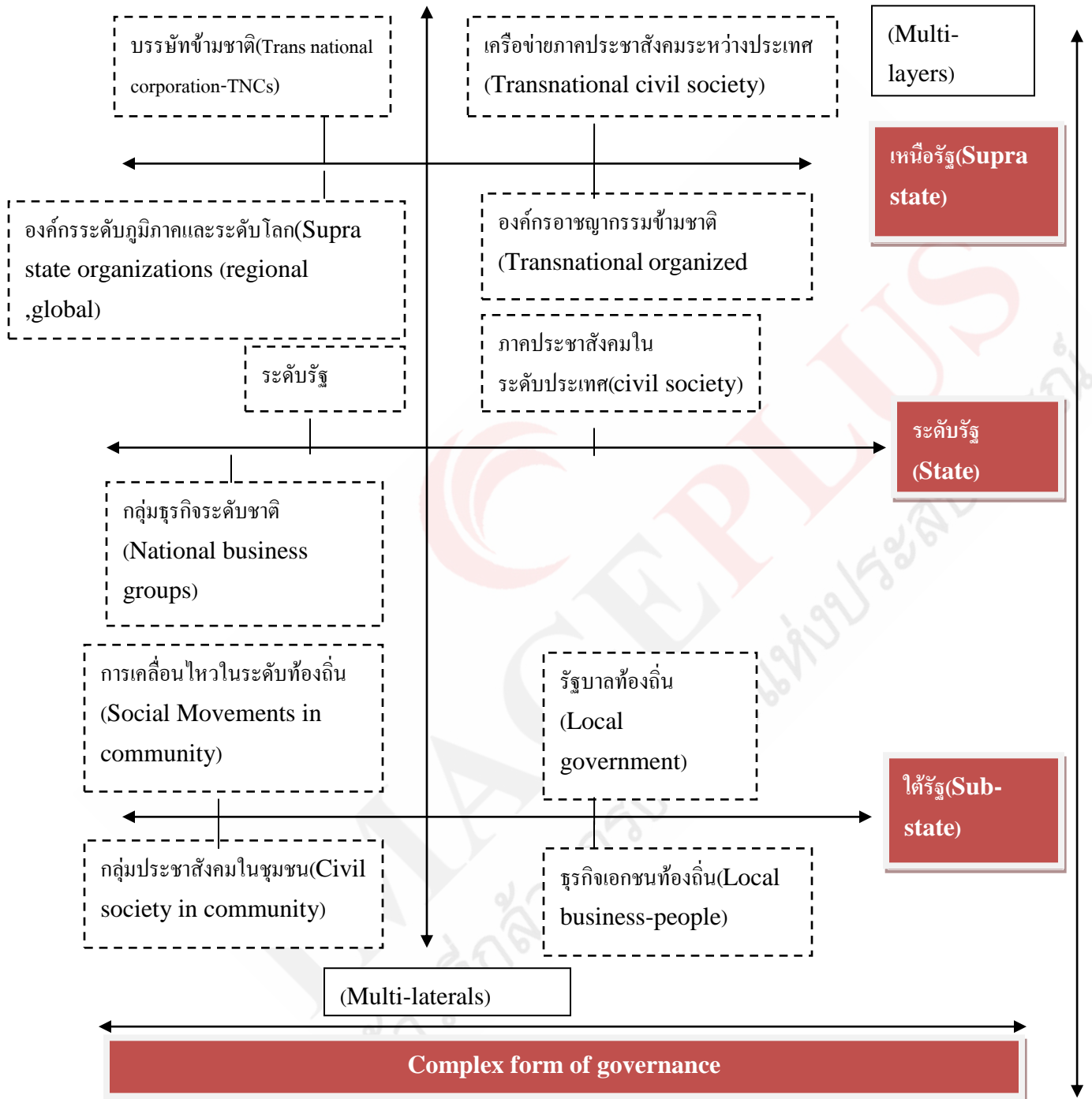
เพื่อประกอบการศึกษาในเรื่องนี้ อย่างเป็นระบบ จึงได้นำรูปแบบการจัดหมวดหมู่ของการจัดการปกครองของภาคส่วนต่างๆทั้งส่วนที่รัฐ เอกชน และประชาสังคม รวมเข้าไว้ด้วยกัน ซึ่งเป็นลักษณะของการจัดการปกครองแบบหลากหลาย (ทั้งรัฐ เอกชนและประชาสังคม) ผสานเข้าด้วยกัน (Multi-Laterals) โดยที่จะจัดระบบเป็นคู่ระหว่างการจัดการของรัฐ ธุรกิจเอกชน กับการจัดการของภาคประชาสังคม และจัดแบ่งเป็นชั้นๆ (Multilayer) 3 ชั้นด้วยกันคือ ระดับใต้รัฐ (Sub-state) ระดับรัฐ (State) และระดับเหนือรัฐ (Supra state) เรียกว่า Complex Form for Governance มาประกอบในการศึกษา เพื่อจะได้พิจารณาถึงการจัดการปกครองต่างๆที่มีการเปลี่ยนแปลงปรับตัวต่อเนื่องกันไป (เป็นลูกกระพรวน)

ในระดับใต้รัฐ (Sub-state) ในด้านภาคธุรกิจเอกชน จะประกอบด้วย ธุรกิจเอกชนท้องถิ่น (Local business - people) ภาคประชาสังคม จะเป็นกลุ่มประชาสังคมในชุมชน (Civil society in community) ซึ่งจะเป็นผู้ที่ผลักดัน เปิดประเด็นการเคลื่อนไหวในระดับท้องถิ่น (Social movement in community) ในขณะที่คู่ความสัมพันธ์ของรัฐในระดับนี้จะเป็น รัฐบาลท้องถิ่น (Local Government)

ในระดับรัฐ (State) ในด้านของธุรกิจจะเป็นกลุ่มธุรกิจระดับชาติ (National business groups) ในขณะที่ภาคประชาสังคม ก็จะเป็นภาคประชาสังคมในระดับประเทศ (Civil society) ในขณะที่คู่ความสัมพันธ์ของรัฐในระดับนี้จะเป็น รัฐบาลกลาง (Central Government)

ในระดับเหนือรัฐ (Supra state) ด้านของภาคธุรกิจ จะเป็นบริษัทข้ามชาติ (Transnational corporation-TNCs) ในขณะที่ภาคประชาสังคมก็จะเป็นเครือข่ายภาคประชาสังคมระหว่างประเทศ (Transnational civil society) ในขณะที่คู่ความสัมพันธ์ของรัฐในระดับนี้ จะเป็น องค์กรความร่วมมือระหว่างประเทศทั้งในระดับภูมิภาคและระดับโลก (Supra state organizations /regional ,global) ในระดับนี้ความเป็น Supra state ยังจะรวมเอาองค์กรอาชญากรรมข้ามชาติ (Transnational organized crime)วางไว้ในระนาบ(Layer) เดียวกันนี้ด้วย ลักษณะของการบริหารจัดการ หรือการจัดการปกครอง (governance) ในรูปแบบที่เป็น complex form of governance นั้น ก็คือ การปรับตัวของส่วนต่างๆทั้งในระดับรัฐ เอกชน และประชาสังคม ที่เกิดขึ้นในแต่ละภาคส่วน/ระดับ จะมีผลต่อการปรับตัวของส่วนอื่นๆทั้งในระดับเดียวกันหรือต่างระดับกัน ดังนั้น การบริหารจัดการหรือการจัดการปกครองในสถานการณ์ของโลกาภิวัตน์ขององค์กรต่างๆ จำเป็นต้องพิจารณาถึงการ

เปลี่ยนแปลงที่เกิดขึ้นในทุกภาคส่วนและระดับต่างๆ ไปพร้อมๆ กับการให้ความสำคัญเฉพาะจุดที่เป็นปัญหาขององค์กร



(เอก ตั้งทรัพย์วัฒนา , เอกสารบรรยาย, 2551)

ความเข้าใจเบื้องต้น

ในรายงานนี้จะศึกษาถึงบทบาทของขบวนการสังคมใหม่ / การเมืองภาคประชาชน ในกรณีการคัดค้านโครงการด้านพลังงานทั้งของรัฐและเอกชน ซึ่งโดยทัศนคติที่มีต่อโลกาภิวัตน์แล้วขบวนการสังคมใหม่นี้ จะมีทัศนะแบบฝ่ายที่ต่อต้านโลกาภิวัตน์ (anti-globalization) โดยจะศึกษากรณีการรวมตัวของชาวบ้าน เอ็นจีโอ และการเชื่อมโยงและความสัมพันธ์ที่มีต่อ complex form for governance โดยจะคำนึงถึงการเชื่อมโยงของประเด็นที่เป็นส่วนของการแสดงออก การกระทำที่มุ่งต่อต้านนโยบายสาธารณะตามแนวทางของขบวนการทางสังคมใหม่ (new social movement) ที่มุ่งต่อการเป็นผู้กระทำ (actor) ควบคู่กันไปกับความสัมพันธ์ของการจัดองค์กรตามความหมายและลักษณะของ complex form for governance

2.1 ความหมาย

คำว่า **ขบวนการสังคมใหม่** “ เป็นขบวนการทางสังคมที่เกิดขึ้นแทนขบวนการเดิมทางสังคมที่เป็นขบวนการคอมมิวนิสต์ ขบวนการสังคมนิยม และขบวนการชาตินิยม ซึ่งทั้งหมดนี้พบว่าไม่ประสบความสำเร็จในการต่อสู้กับระบบทุนนิยมโลก ลักษณะสำคัญของขบวนการสังคมใหม่ ประกอบด้วย เน้นกลุ่มและชุมชนระดับต่ำกว่ารัฐ เน้นการสร้างเครือข่าย เน้นการใช้เครื่องมือทางศาสนา ความเชื่อ ภูมิปัญญาท้องถิ่นและการสร้างวัฒนธรรมระดับรากหญ้า มีประเด็นต่อสู้ที่หลากหลาย ไม่ใช่เพียงเศรษฐกิจการเมืองเช่นเดิม หากยังมีปัญหาสิ่งแวดล้อม สิทธิสตรีและชนส่วนน้อย ไปจนถึงจริยธรรมใหม่ ขบวนการนี้ได้สร้างศาสตร์และองค์ความรู้ของตนเอง เช่น การเกษตรยั่งยืน การตั้งชุมชนช่วยตนเอง เงินตราชุมชน การแพทย์พื้นบ้าน การสื่อสารพื้นบ้าน...” (อนุช อาภาภิรม , www.rescom2006.trf.or.th)

ประกาศ ปิ่นตบแต่ง ได้จัดหมวดหมู่ของขบวนการ(ทาง)สังคมใหม่ในสังคมไทย (ในคำเรียกของประกาศ มีคำว่า “ทาง” และในรายงานนี้จะใช้โดยคำว่า ขบวนการสังคมใหม่) ประกอบด้วย **ขบวนการเคลื่อนไหวของคนจน คนด้อยอำนาจ ด้อยโอกาส** เช่น กลุ่ม/ขบวนการของเกษตรกรรายย่อย (สมัชชาเกษตรกรรายย่อย เครือข่ายหนี้สิน สภาเครือข่ายองค์กรประชาชน ฯลฯ) กลุ่ม/ขบวนการของคนจน คนชายขอบ ที่ถูกรุกรานด้านฐานทรัพยากร เช่น สมัชชาคนจน เขื่อนปากมูน สมัชชาเกษตรกรรายย่อยภาคเหนือ / เครือข่ายป่าชุมชน **ขบวนการเคลื่อนไหวของคนจนในเมือง** เช่น เครือข่ายสลัม 4 ภาค ขบวนการด้านแรงงาน สภาเครือข่ายผู้ป่วยจากการทำงาน ฯลฯ **ขบวนการเคลื่อนไหวด้านสิ่งแวดล้อม** (การคัดค้าน โรงไฟฟ้าบ่อนอก – หินกรุด / โครงการก่อสร้างท่อส่งก๊าซธรรมชาติไทย – มาเลเซีย / เครือข่ายการคัดค้านเหมืองแร่โปแตช อุดรธานี / เครือข่ายการคัดค้านเขื่อน) **ขบวนการเคลื่อนไหวในมิติเกี่ยวกับประชาธิปไตย** (คณะกรรมการณรงค์เพื่อประชาธิปไตย-ครป. / เครือข่ายการต่อต้านคอร์รัปชัน) **ขบวนการต่อต้านโลกาภิวัตน์** (เครือข่ายการต่อต้าน FTA การต่อต้านการแปรรูปรัฐวิสาหกิจ) และ **ขบวนการเคลื่อนไหวในมิติอัตลักษณ์** (กลุ่มรักร่วมเพศ / กลุ่มสิทธิสตรี

๗๗) (ประกาศ ปับตบแต่ง, www.polpacon7.ru.ac.th) อนึ่ง องค์กรที่ยกตัวอย่างของประกาศ ข้างต้น ปัจจุบัน (2551) บางองค์กรอาจจะยุติการเคลื่อนไหวและยุบเลิกองค์กรไปแล้ว

นอกจากนั้น ประกาศ ปับตบแต่งยังได้อธิบายต่อไปอีกว่า ขบวนการสังคมใหม่ นี้ เป็นส่วนหนึ่งของ ประชาสังคม (civil society) ซึ่งมีการจัดไว้เป็น 3 ประเภท ดังนี้

1. **ประชาสังคมแบบชุมชนนิยม หรือแบบเบญจภาคี** คือ กลุ่มที่มุ่งสร้างความร่วมมือระหว่างภาครัฐ ธุรกิจ การเมือง สื่อมวลชนและประชาชน ลักษณะการทำงานของคนในกลุ่มนี้ จะเน้น ไปยังการเวที สมานฉันท์ดำเนินกิจกรรมสาธารณะ เวทีการพูดคุย แลกเปลี่ยนเรียนรู้ รวมทั้งผลักดันวาระสำคัญ ทางนโยบายการเมือง เศรษฐกิจและสังคมการจัดทำแผนทั้งระดับชุมชน ท้องถิ่น และระดับชาติ
2. **ประชาสังคมแบบเสรีนิยม** หมายถึง การรวมตัวของผู้คนในลักษณะกลุ่มองค์กร หรือสมาคมภายใน สังคมที่จัดตั้งขึ้นใหม่และทำกิจกรรมสาธารณะผ่านการต่อรอง กดดันให้รัฐมีนโยบายสาธารณะ เพื่อเอื้อประโยชน์กลุ่มของตน เช่น การรวมตัวเป็นสมาคมธุรกิจแล้วเข้ามาบีบบทบาทใน กระบวนการนโยบายสาธารณะผ่านคณะกรรมการร่วมรัฐและเอกชน (กรอ.)
3. **ประชาสังคมแบบขบวนการทางสังคมแบบใหม่** เป็นการปรากฏตัวของความร่วมมือของเครือข่าย องค์กรชาวบ้าน เช่น สมัชชาคนจน สมัชชาเกษตรกรรายย่อย รวมทั้งเครือข่ายองค์กรชาวบ้านด้าน สิ่งแวดล้อม ลักษณะการทำงานของคนในกลุ่มนี้ คือ การขัดแย้งกับรัฐ ต่อรองกับรัฐ เคลื่อนไหวทางการเมือง (ประกาศ ปับตบแต่ง , อ้างแล้ว)

การเชื่อมโยงของขบวนการสังคมใหม่ที่อิงกับประชาสังคม อิงกับการเมืองภาคประชาชน ซึ่งเป็น กระแสรองในระบบการเมืองนี้ สอดคล้องกับคำอธิบายของธีรยุทธ บุญมี ซึ่งได้ย้าว่า “... การเมืองภาค ประชาชน มีองค์ประกอบหลายส่วน คือ องค์กรอิสระตามรัฐธรรมนูญ สื่อมวลชนต่างๆ สถาบันวิชาการและ ปัญญาชนอิสระ กลุ่มสิทธิและกลุ่มเพื่อกิจกรรมต่างๆและองค์กรพัฒนาเอกชนต่างๆ ทั้งที่เป็นระดับโลก ระดับ ท้องถิ่น และทั่วไป การเมืองภาคประชาชนนี้มีชื่อเรียกตามเป้าหมายที่แตกต่างกัน แต่เหลื่อมซ้อนกันอยู่ เช่น การเมืองภาคปริวิตถลสาธารณะ(public sphere) มุ่งสร้างพื้นที่ เวที กลไกส่วนกลาง ซึ่งไม่ใช่รัฐสภาที่จะ ถกเถียงสร้างประเด็นต่างๆ ขยายสิทธิอำนาจต่างๆ ที่เป็นประโยชน์ต่อสังคม การเมืองภาคประชาสังคม(civil society) หรือการเมืองภาคพลเมือง(citizen politics) ซึ่งมุ่งร่วมแข่งขันของบุคคลองค์กรต่างๆในสังคมที่จะ ถกเถียงและบรรลุข้อตกลงในประเด็นต่างๆหรือผลักดันบางประเด็นให้เป็นนโยบายของรัฐ และ การเมืองภาค ประชาชน (people’s politics) หรือขบวนการสังคมใหม่ (new social movement) ซึ่งมุ่งเคลื่อนไหวสร้าง จิตสำนึกคนในประเด็นผลประโยชน์ร่วมของมนุษยชาติ อันได้แก่ สภาพแวดล้อม โลก การควบคุมทุนการเงิน

โลก หรือการคัดค้านโลกาภิวัตน์ การเคารพอำนาจ สิทธิ ในวิถีชีวิตตัวตนของชุมชน บุคคล..” (ธีรยุทธ บุญมี, 2546)

2.2 ลักษณะ / องค์ประกอบ

ลักษณะของขบวนการสังคมใหม่ จะสร้างเครือข่ายขึ้นได้ด้วยอินเทอร์เน็ตเป็นหลัก มักนิยมที่จะปฏิบัติการพร้อมๆกันทั่วโลกในเวลาเดียวกัน สามารถอธิบายและเชื่อมโยงปัญหาในระดับท้องถิ่นและระดับโลกเข้าด้วยกัน “คิดระดับโลก ปฏิบัติระดับท้องถิ่น (think global , act local) ” เน้นความหลากหลาย ไม่รวมศูนย์ ไม่แสวงหาบรรทัดฐานสากลที่แนวคิดใดแนวคิดหนึ่งที่ครองความเป็นใหญ่ในขบวนการสังคมในอดีต อิทธิพลทางความคิดมักมาจากการปะทะสังสรรค์ระหว่างจารีตแบบท้องถิ่น หรือชนพื้นเมืองกับแนวคิดสากลนิยมในยุคก่อน เป็นขบวนการแบบโพสต์โมเดิร์น เช่น ขบวนการชาปาติस्ता ในเม็กซิโก ขบวนการอดปอร์ ในอดีตประเทศยูโกสลาเวีย และประการสุดท้ายคือต่อต้าน โลกาภิวัตน์ทางเศรษฐกิจที่ถูกครอบงำด้วยบริษัทข้ามชาติ ขบวนการสังคมใหม่ อาจจะมีจุดยืนในบางเรื่องที่แตกต่างกัน แต่จะมีจุดร่วมในการต่อต้าน โลกาภิวัตน์ของทุนนิยม หรือเสรีนิยมใหม่ (ภักวดี วีระภาสพงษ์ , อ้างแล้ว)

หากจะมองไปถึงเป้าหมายของการเคลื่อนไหวแล้ว ขบวนการสังคมใหม่ ก็จะเห็นถึงความแตกต่างไปจากขบวนการปฏิวัติทางการเมือง “...บทบาทของกลุ่ม เอ็นจีโอ ขบวนการดังกล่าวไม่ใช่การปฏิวัติสังคมเช่นอดีต แต่เป็นกลุ่มที่จะแผ้วถางให้สังคมได้มองเห็นสังคมใหม่ได้ชัดเจนขึ้นเรื่อยๆเพื่อปรับทิศทาง เตรียมตัวตนเองและครอบครัวไปสู่อนาคต ซึ่งจะเป็นอนาคตของการรวมกันอยู่ร่วมกันอย่างเคารพความแตกต่าง หลากหลายของวิถีชีวิต เพศ วัย ความคิด วัฒนธรรม การอยู่ร่วมกันอย่างพยายามลดความเสี่ยงจากโรคร้ายไข้เจ็บ วิกฤติเศรษฐกิจ การเมือง และสภาพแวดล้อมร่วมกันมากขึ้น เอ็นจีโอ และขบวนการชาวบ้าน ยังมีบทบาทในการสร้างแผนภูมิทางความรู้ คุณธรรม และอำนาจแก่สังคม (Cognitive and moral map) ก่อนการเคลื่อนไหวอย่างเข้มข้นของเอ็นจีโอ และขบวนการชาวบ้าน คนไทยส่วนใหญ่ยึดถือเอารัฐชาติหรือประเทศเป็นศูนย์กลาง โครงการต่างๆ สามารถทำได้ถ้าใช้ข้ออ้างเพื่อพัฒนาประเทศ แต่การต่อสู้อย่างเข้มข้น เสียดสี ของชาวบ้านในหลายๆเรื่องทำให้สังคมเกิดแผนภูมิใหม่ทางปัญญา คุณธรรม และอำนาจ(ธีรยุทธ บุญมี, 2546, อ้างแล้ว)

จากคำนิยามและองค์ประกอบของขบวนการสังคมใหม่ข้างต้น จะเห็นลักษณะของพฤติกรรมทางการเมืองเคลื่อนไหวของขบวนการ ว่า เป็นแขนงหนึ่งของภาคประชาสังคม และ/หรือการเมืองภาคประชาชน เป็นการเคลื่อนไหวที่ไม่ประสงค์จะโค่นล้มอำนาจรัฐ แต่จะขัดแย้งและต่อรองกับรัฐ ชูแนวคิดแบบอยู่ร่วมกัน เคารพความแตกต่างหลากหลายของวิถีชีวิต เพศ วัย ความคิด และวัฒนธรรม มุ่งเคลื่อนไหวสร้างจิตสำนึกคนในประเด็นผลประโยชน์ร่วมของมนุษยชาติ อันได้แก่ สภาพแวดล้อมโลก การควบคุมทุนการเงินโลก หรือการคัดค้าน โลกาภิวัตน์ เน้นการสร้างเครือข่าย เน้นการใช้เครื่องมือทางศาสนา ความเชื่อ ภูมิปัญญาท้องถิ่นและการสร้างวัฒนธรรมระดับรากหญ้า มีประเด็นต่อสู้ที่หลากหลาย ไม่ใช่เพียงเศรษฐกิจการเมืองเช่นเดิม หากยังมีปัญหาสิ่งแวดล้อม สิทธิสตรีและชนส่วนน้อย ไปจนถึงจริยธรรมใหม่

เอกสารอ้างอิง

1. ภัควดี วีระภาสพงษ์,วารสารฟ้าเดียวกัน,คำขบวน:โลกาภิวัตน์,ฉบับตุลาคม-ธันวาคม 2550, หน้า 41-42
2. อาจารย์สาร ฉบับที่ 3 มีนาคม – มิถุนายน 2544,อ้างใน www.fridaycollege.org)
3. ชีรยุทธ บุญมี, “ ปรากฏการณ์ปริศนา ชีรยุทธ บุญมี วิพากษ์ยุคทักษิณ-ทรท.ยุคข้าพเจ้าถูกต้องแต่ผู้เดียว ” , มติชนรายรายวัน ,12 พฤษภาคม 2546
4. www.wikipedia.org ; คำอธิบายความหมายของคำว่า Multi-level governance
5. เอก ตั้งทรัพย์วัฒนา ,เอกสารประกอบการบรรยายวิชาทฤษฎีองค์การและการบริหารธรรมาภิบาล หลักสูตรปริญญาคุษฎีบัณฑิต สาขาวิชาการพัฒนธรรมาภิบาล มหาวิทยาลัยราชภัฏจันทรเกษม ; คำอธิบายความหมายของ Complex Form for Governance
6. อนุช อภาภิรม , “ สถานภาพสังคมศาสตร์และมนุษยศาสตร์ : ความเห็นบางประการ ”,ประชาคมวิจัย ; www.rescom2006.trf.or.th)
7. ประภาส ปิ่นตบแต่ง, “ การขับเคลื่อนนโยบายสาธารณะโดยภาคประชาชน” อ้างใน www.polpacon7.ru.ac.th