

รายงานผลการสำรวจความคิดเห็นของประชาชนที่มีต่อ
โครงการชีววิถีเพื่อการพัฒนาอย่างยั่งยืน
เสนอต่อ
การไฟฟ้าฝ่ายผลิตแห่งประเทศไทย (กฟผ.)



โดย

บริษัท อิมเมจ พลัส คอมมิวนิเคชั่น จำกัด

ธันวาคม 2551

บทที่ 1

1.1 ความเป็นมา

การไฟฟ้าฝ่ายผลิตแห่งประเทศไทย (กฟผ.) เป็นหน่วยงานรัฐวิสาหกิจ มีภารกิจหลักในการผลิต จัดหา ให้ได้มา จัดส่งหรือจำหน่ายซึ่งพลังงานไฟฟ้าให้แก่การไฟฟ้านครหลวง การไฟฟ้าส่วนภูมิภาค ผู้ใช้พลังงานไฟฟ้าในประเทศและประเทศใกล้เคียง ตลอดจนดำเนินงานต่างๆ ที่เกี่ยวกับพลังงานไฟฟ้า แหล่งพลังงานอันได้มาจากธรรมชาติ รวมทั้งพลังงานปรมาณูเพื่อการผลิตพลังงานไฟฟ้าและงานอื่นๆ ที่ส่งเสริมกิจการของ กฟผ. นอกจากนี้ยังผลิตและขายลิกไนต์ หรือวัตถุเคมีจากลิกไนต์ หรือร่วมทุนกับบุคคลอื่นดำเนินการในเรื่องดังกล่าวเพื่อให้ได้มาซึ่งพลังงานไฟฟ้าสนองความต้องการใช้กระแสไฟฟ้าของประเทศอย่างเพียงพอและมั่นคง

นอกจากการดำเนินงานตามภารกิจหลักแล้ว กฟผ. ยังได้ดำเนินกิจกรรมเพื่อสังคมที่สำคัญๆ หลายด้านควบคู่กันไป อาทิ สนับสนุนด้านการศึกษา สาธารณประโยชน์ ด้านศาสนา และวัฒนธรรม การช่วยเหลือสังคม การพัฒนาคุณภาพชีวิต ตลอดจนการรักษาสิ่งแวดล้อม และนับเป็นส่วนหนึ่งของการดำเนินการตามกรอบกิจการตามความรับผิดชอบต่อสังคมหรือที่เรียกกันเป็นภาษาอังกฤษโดยทั่วไปว่า Corporate Social Responsibility : CSR โดยเฉพาะยิ่ง กฟผ. ได้นำเอาองค์ความรู้ในเรื่องของการเกษตรกรรมแบบธรรมชาติ ซึ่งเป็นวิธีการสร้างผลผลิตทางการเกษตรโดยไม่ทำลายสภาพแวดล้อม และเป็นการพัฒนาคุณภาพชีวิตให้ชุมชนและสังคม มาสร้างสรรค์เป็นกิจกรรมในโครงการเพื่อช่วยเหลือต่อชุมชนโดยรอบที่ตั้งของหน่วยงานต่างๆ ของ กฟผ. รวมทั้งบริการช่วยเหลือต่อประชาชนโดยทั่วไป โดยจัดตั้งเป็น “โครงการชีวิตวิถีเพื่อการพัฒนาอย่างยั่งยืน” ซึ่งได้จัดตั้งขึ้นอย่างไม่เป็นทางการมาตั้งแต่เดือนมีนาคม พ.ศ. 2542 เพื่อสืบสานพระราชปณิธานและดำเนินตามรอยเบื้องพระยุคลบาทของพระบาทสมเด็จพระเจ้าอยู่หัว ที่ทรงมีพระราชดำรัสเรื่อง “เศรษฐกิจพอเพียง” ความว่า “...สิ่งสำคัญคือเราพออยู่พอกิน อิ่มชูตัว เราได้ให้มีความพอเพียงแก่ตัวเอง พึ่งตนเองได้ หมายความว่า ให้สามารถดำรงชีวิตได้อย่างไม่เดือดร้อน มีความเป็นอยู่อย่างประมาณตน มีกินมีใช้ตามอัตภาพ แล้วที่เหลือจึงจะขายเป็นรายได้ต่อไป...” และเพื่อสนองพระราชเสาวนีย์ของสมเด็จพระนางเจ้าฯ พระบรมราชินีนาถ ที่ทรงห่วงใยต่อวิถีชีวิตของพสกนิกรชาวไทย

โครงการชีวิตวิถีเพื่อการพัฒนาอย่างยั่งยืน เป็นโครงการที่ดำเนินการด้วยการเสริมสร้างความรู้ ความเข้าใจในการเกื้อกูลซึ่งกันและกัน ระหว่างธรรมชาติและ การดำรงชีวิตของมนุษย์ รู้จักนำทรัพยากรธรรมชาติที่มีอยู่มาพัฒนาเพื่อใช้เลี้ยงปากเลี้ยงท้อง ไม่ก่อหนี้สิน ผสมผสานกับการดำเนินชีวิตตามแนวเศรษฐกิจพอเพียง คำนึงถึงการรักษาและฟื้นฟูสิ่งแวดล้อม และเน้นการใช้ชีวิตที่ปลอดจากสารพิษทั้งปวง อันจะทำให้คุณภาพชีวิตดีขึ้น ซึ่งจะนำไปสู่การพัฒนาอย่างยั่งยืนต่อไป โดยได้ยึดแนวพระราชดำริของพระบาทสมเด็จพระเจ้าอยู่หัว เรื่อง “เศรษฐกิจ

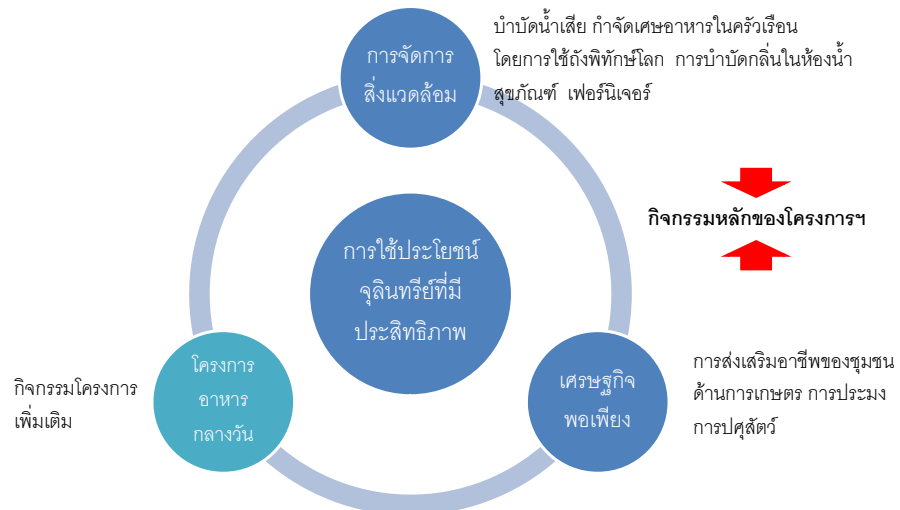
พอเพียง” เป็นแกนหลักของกิจกรรมส่งเสริมอาชีพของชุมชนในพื้นที่โครงการ โดยมุ่งเน้น 4 เรื่องด้วยกัน คือ

- (1) การเกษตร เพาะปลูกพืชไร่ พืชสวน พืชผัก นาข้าว ไม้ดอกไม้ประดับ
- (2) การประมง เลี้ยงสัตว์น้ำ เลี้ยงปลาในบ่อพลาสติกขนาดเล็ก(2.4 เมตร.ลึก 1 เมตร) เลี้ยงกุ้ง เลี้ยงกบ เลี้ยงตะพาบน้ำ ฯลฯ
- (3) ปศุสัตว์ เลี้ยงไก่ หมู วัวเนื้อ – วัวนม แพะ ไก่วง ฯลฯ
- (4) สิ่งแวดล้อม บำบัดน้ำเสีย กำจัดเศษอาหารในครัวเรือนด้วยการใช้ถังพิทักษ์โลก บำบัดกลิ่นในห้องน้ำ ทำความสะอาดบ้านเรือน, สุขภัณฑ์, เฟอร์นิเจอร์ ฯลฯ

การส่งเสริมการดำเนินการทั้ง 4 ประการข้างต้น จะใช้จุลินทรีย์ที่มีประสิทธิภาพ เป็นเครื่องมือ เป็นองค์ประกอบ ซึ่งจะช่วยลดต้นทุนการผลิต สร้างผลผลิตปลอดสารพิษ ทำให้เพิ่มผลผลิตมากขึ้น เป็นเกษตรทางเลือกอีกทางหนึ่ง และ กฟผ. ได้นำเอาโครงการอาหารกลางวันในโรงเรียนที่ยากจน ไปรวมเป็นกิจกรรมสำหรับชุมชนในพื้นที่โครงการฯ

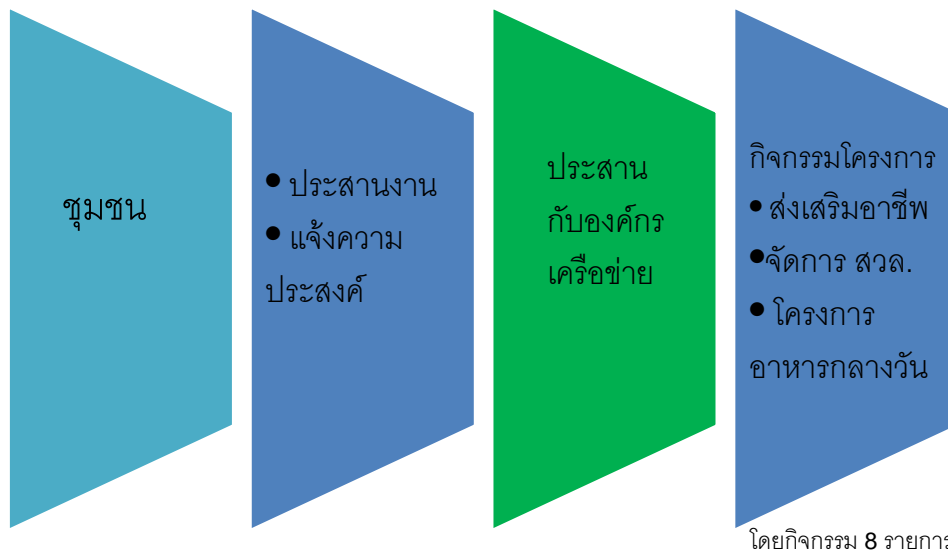
กระบวนการของการดำเนินงาน

โครงการชีวิตดีเพื่อการพัฒนาอย่างยั่งยืน



กระบวนการของการดำเนินงาน

โครงการชีวิตวิถีเพื่อการพัฒนาอย่างยั่งยืน



1.2. วัตถุประสงค์

- (1) เพื่อนำปรัชญาเศรษฐกิจพอเพียงมาดำเนินการอย่างเป็นรูปธรรม
- (2) ส่งเสริมวิถีชีวิตของคนไทย ให้รู้จักพอมีพอกิน พึ่งตนเองได้
- (3) ให้ความรู้ ความเข้าใจในการทำการเกษตรโดยไม่ใช้สารเคมี ไม่ทำลายระบบนิเวศน์
- (4) เสริมสร้างจิตสำนึกให้เกิดการเอื้อเฟื้อเกื้อกูลกัน
- (5) เสริมสร้างชุมชนให้เข้มแข็ง และสร้างเศรษฐกิจชุมชนให้ยั่งยืน
- (6) สนับสนุนและส่งเสริมภูมิปัญญาท้องถิ่น และการเรียนรู้อย่างต่อเนื่อง
- (7) ส่งเสริมเพื่อให้เกิดการอนุรักษ์ และฟื้นฟูสิ่งแวดล้อมยั่งยืน
- (8) ส่งเสริมการผลิตอาหารปลอดภัย สุขภาพอนามัยที่ดี ทั้งเกษตรกรผู้ผลิต และผู้บริโภค อันจะนำไปสู่คุณภาพชีวิตที่ดี

1.3. กิจกรรมของโครงการ

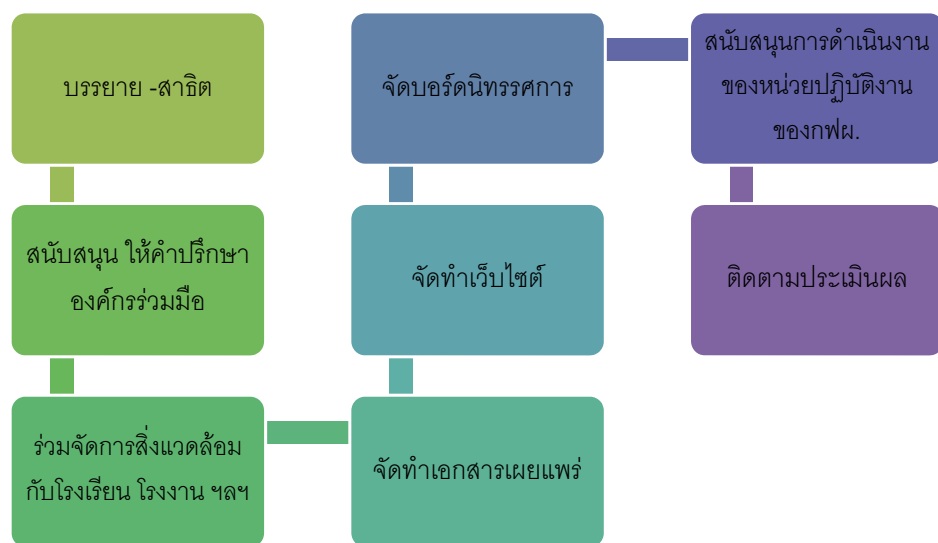
กฟผ. ได้ดำเนินโครงการชีวิตวิถีเพื่อการพัฒนาอย่างยั่งยืนในรูปแบบต่างๆ ดังนี้

- (1) บรรยาย – สาธิต ให้แก่หน่วยงานต่างๆ ทั้งภายใน – ภายนอก ตามที่ร้องขอมา
- (2) ส่งเสริม สนับสนุน ให้คำปรึกษา แนะนำ ตามความร่วมมือระหว่าง กฟผ. กับสำนักงานคณะกรรมการการอาชีวศึกษา (สอศ.) / องค์การเกษตรกรรม (อภ.) / องค์การอุตสาหกรรมป่าไม้ (อ.อ.ป.) ชุมชน เทศบาล และเกษตรกร ฯลฯ

- (3) ให้ความร่วมมือ ปรับปรุงแก้ไขเกี่ยวกับสิ่งแวดล้อม ชยะ ลดกลิ่นเหม็น และการบำบัดน้ำเสีย อาทิ โรงเรียน โรงพยาบาล โรงงาน ฯลฯ
- (4) จัดบอร์ดนิทรรศการ ร่วมกับหน่วยงานต่างๆ อาทิ มูลนิธิสายใจไทย กระทรวงพลังงาน กระทรวงมหาดไทย กระทรวงกลาโหม มหาวิทยาลัยเกษตรศาสตร์ วิทยาลัยเกษตรและเทคโนโลยีฯ ฯลฯ
- (5) จัดทำเว็บไซต์ ชีววิถี ใน www.chivavithee.net
- (6) สนับสนุนหนังสือ เอกสาร แผ่นพับ เทปวีดีทัศน์ ให้ผู้สนใจและผู้ประสานงาน
- (7) ส่งเสริม สนับสนุน ให้คำปรึกษาแนะนำแก่ผู้ดำเนินการชีววิถี ของ กฟผ. ตามเขื่อน โรงไฟฟ้า ผู้ปฏิบัติงานภาคต่างๆ และฝ่ายต่างๆ ใน กฟผ. และชุมชนรอบ กฟผ. ทั้งในส่วนกลางและส่วนภูมิภาค
- (8) ติดตามผล และประเมินผลการดำเนินงาน

กิจกรรมของโครงการ

โครงการชีววิถีเพื่อการพัฒนาอย่างยั่งยืน



1.4. ความร่วมมือจากหน่วยงาน

กฟผ. ได้รับความร่วมมือและดำเนินการร่วมกับหน่วยงานต่างๆ จำนวน 89 แห่ง ดังนี้

1.4.1 ภาคเหนือ

ที่	วิทยาลัยเกษตรและเทคโนโลยี (วษท.)	ที่	วิทยาลัยการอาชีพ (วก.)
1	วิทยาลัยเกษตรและเทคโนโลยีเชียงราย	1	วิทยาลัยการอาชีพเวียงชัย จ.เชียงราย
2	วิทยาลัยเกษตรและเทคโนโลยีเชียงใหม่	2	วิทยาลัยการอาชีพฝาง จ.เชียงใหม่
3	วิทยาลัยเกษตรและเทคโนโลยีพะเยา	*3	วิทยาลัยการอาชีพดอกคำใต้ จ.พะเยา
4	วิทยาลัยเกษตรและเทคโนโลยีลำพูน	4	วิทยาลัยการอาชีพป่าซาง จ.ลำพูน
5	วิทยาลัยเกษตรและเทคโนโลยีแพร่	5	วิทยาลัยการอาชีพลอง จ.แพร่
6	วิทยาลัยเกษตรและเทคโนโลยีตาก	6	วิทยาลัยการอาชีพบ้านตาก จ.ตาก
7	วิทยาลัยเกษตรและเทคโนโลยีสุโขทัย	7	วิทยาลัยการอาชีพศรีสำริด จ.สุโขทัย
8	วิทยาลัยเกษตรและเทคโนโลยีกำแพงเพชร	8	วิทยาลัยการอาชีพชาณุวรลักษณ์บุรี จ.กำแพงเพชร
9	วิทยาลัยเกษตรและเทคโนโลยีพิจิตร	9	วิทยาลัยการอาชีพนครไทย จ.พิจิตร
10	วิทยาลัยเกษตรและเทคโนโลยีนครสวรรค์	10	วิทยาลัยการอาชีพบรรพตพิสัย จ.นครสวรรค์
11	วิทยาลัยเกษตรและเทคโนโลยีเพชรบูรณ์	11	วิทยาลัยการอาชีพวิเชียรบุรี จ.เพชรบูรณ์
12	วิทยาลัยเกษตรและเทคโนโลยีอุทัยธานี		

1.4.2 ภาคกลาง

ที่	วิทยาลัยเกษตรและเทคโนโลยี (วษท.)	ที่	วิทยาลัยการอาชีพ (วก.)
1	วิทยาลัยเกษตรและเทคโนโลยีสิงห์บุรี	1	วิทยาลัยการอาชีพอินทร์บุรี จ.สิงห์บุรี
2	วิทยาลัยเกษตรและเทคโนโลยีชัยนาท	*2	วิทยาลัยการอาชีพเนินขาม จ.ชัยนาท
3	วิทยาลัยเกษตรและเทคโนโลยีสุพรรณบุรี	3	วิทยาลัยการอาชีพคูทอง จ.สุพรรณบุรี
4	วิทยาลัยเกษตรและเทคโนโลยีราชบุรี	4	วิทยาลัยการอาชีพปากท่อ จ.ราชบุรี
5	วิทยาลัยเกษตรและเทคโนโลยีเพชรบุรี	5	วิทยาลัยการอาชีพบ้านลาด จ.เพชรบุรี
6	วิทยาลัยเกษตรและเทคโนโลยีศูนย์ศิลปาชีพ บางไทร จ.อยุธยา	6	วิทยาลัยการอาชีพเสนา จ.อยุธยา
		7	วิทยาลัยการอาชีพมหาราช จ.อยุธยา
7	ศูนย์ฝึกอบรมวิศวกรรมเกษตรปทุมธานี		-
8	วิทยาลัยเกษตรและเทคโนโลยีฉะเชิงเทรา	8	วิทยาลัยการอาชีพพนมสารคาม จ.ฉะเชิงเทรา
9	วิทยาลัยเกษตรและเทคโนโลยีสระแก้ว	9	วิทยาลัยการอาชีพวังน้ำเย็น จ.สระแก้ว
10	วิทยาลัยเกษตรและเทคโนโลยีลพบุรี	10	วิทยาลัยการอาชีพโคกสำโรง จ.ลพบุรี
11	วิทยาลัยเกษตรและเทคโนโลยีกาญจนบุรี	11	วิทยาลัยการอาชีพพนมทวน จ.กาญจนบุรี
12	วิทยาลัยเกษตรและเทคโนโลยีชลบุรี	12	วิทยาลัยการอาชีพพานทอง จ.ชลบุรี
		*13	วิทยาลัยการอาชีพหนองแค จ.สระบุรี

1.4.3 ภาคตะวันออกเฉียงเหนือ

ที่	วิทยาลัยเกษตรและเทคโนโลยี (วษท.)	ที่	วิทยาลัยการอาชีพ (วก.)
1	วิทยาลัยเกษตรและเทคโนโลยีขอนแก่น	1	วิทยาลัยการอาชีพกระนวน จ.ขอนแก่น
2	วิทยาลัยเกษตรและเทคโนโลยีชัยภูมิ	2	วิทยาลัยการอาชีพแก้งคร้อ จ.ชัยภูมิ
3	วิทยาลัยเกษตรและเทคโนโลยีนครพนม	-	-
4	วิทยาลัยเกษตรและเทคโนโลยีนครราชสีมา	*3	วิทยาลัยการอาชีพปากช่อง จ.นครราชสีมา
5	วิทยาลัยเกษตรและเทคโนโลยีมหาสารคาม	4	วิทยาลัยการอาชีพพยัคฆภูมิพิสัย จ.มหาสารคาม
6	วิทยาลัยเกษตรและเทคโนโลยีร้อยเอ็ด	5	วิทยาลัยการอาชีพเกษตรวิสัย จ.ร้อยเอ็ด
7	ศูนย์ฝึกอบรมวิศวกรรมเกษตรศรีสะเกษ	6	วิทยาลัยการอาชีพขุนหาญ จ.ศรีสะเกษ
8	วิทยาลัยเกษตรและเทคโนโลยีบุรีรัมย์	7	วิทยาลัยการอาชีพนางรอง จ.บุรีรัมย์
9	วิทยาลัยเกษตรและเทคโนโลยียโสธร	8	วิทยาลัยการอาชีพเลิงนกทา จ.ยโสธร
10	วิทยาลัยเกษตรและเทคโนโลยีอุดรธานี	9	วิทยาลัยการอาชีพหนองหาร จ.อุดรธานี
11	วิทยาลัยเกษตรและเทคโนโลยีอุบลราชธานี	10	วิทยาลัยการอาชีพวารินชำราบ จ.อุบลราชธานี
12	วิทยาลัยประมงกาฬสินธุ์ จ.กาฬสินธุ์		

1.4.4 ภาคใต้

ที่	วิทยาลัยเกษตรและเทคโนโลยี (วษท.)	ที่	วิทยาลัยการอาชีพ (วก.)
1	วิทยาลัยเกษตรและเทคโนโลยีชุมพร	1	วิทยาลัยการอาชีพท่าแซะ จ.ชุมพร
2	วิทยาลัยประมงชุมพรเขตรอุดมศักดิ์ จ.ชุมพร	2	วิทยาลัยการอาชีพหลังสวน จ.ชุมพร
3	วิทยาลัยเกษตรและเทคโนโลยีสุราษฎร์ธานี	*3	วิทยาลัยการอาชีพไชยา จ.สุราษฎร์ธานี
4	วิทยาลัยเกษตรและเทคโนโลยีนครศรีธรรมราช	4	วิทยาลัยการอาชีพพรหมคีรี จ.นครศรีธรรมราช
5	วิทยาลัยเกษตรและเทคโนโลยีพังงา	5	วิทยาลัยการอาชีพท้ายเหมือง จ.พังงา
6	วิทยาลัยเกษตรและเทคโนโลยีกระบี่	-	-
7	วิทยาลัยเกษตรและเทคโนโลยีระนอง	6	วิทยาลัยการอาชีพกระบุรี จ.ระนอง
8	วิทยาลัยเกษตรและเทคโนโลยีพัทลุง	7	วิทยาลัยการอาชีพควนขนุน จ.พัทลุง
9	วิทยาลัยเกษตรและเทคโนโลยีสตูล	8	วิทยาลัยการอาชีพละงู จ.สตูล
10	วิทยาลัยเกษตรและเทคโนโลยีสงขลา	9	วิทยาลัยการอาชีพนาทวี จ.สงขลา
11	วิทยาลัยประมงติณสูลานนท์ จ.สงขลา	10	วิทยาลัยการอาชีพสมเด็จเจ้าพะโคะ จ.สงขลา
12	วิทยาลัยเกษตรและเทคโนโลยีตรัง	*11	วิทยาลัยการอาชีพปะเหลียน จ.ตรัง
	วิทยาลัยเกษตรและเทคโนโลยีนราธิวาส		
	วิทยาลัยประมงปัตตานี จ.ปัตตานี		

หมายเหตุ * กำลังรอการอนุมัติ

กฟผ. โดยฝ่ายชุมชนสัมพันธ์ มีความประสงค์ที่จะประเมินผลความรู้ ความเข้าใจของชุมชนที่มีต่อการดำเนินโครงการฯ ตลอดจนต้องการทราบทัศนคติของประชาชนที่มีต่อการดำเนินการของ กฟผ. จึงได้มอบหมายให้ บริษัท อิมเมจ พลัส คอมมิวนิเคชั่น จำกัด ดำเนินการสำรวจข้อมูลดังกล่าว เพื่อจะได้นำเอาผลที่ได้รับจากการประเมินดังกล่าวไปใช้ประโยชน์ต่อการดำเนินงานในด้านชุมชนสัมพันธ์ การสร้างสรรค์กิจกรรมเพื่อสังคมในลำดับต่อไป โดยมีรายละเอียดตามลำดับที่จะกล่าวต่อไปนี้



บทที่ 2

2.1 วัตถุประสงค์

- 2.1.1 เพื่อศึกษาการรับรู้ของประชาชนเกี่ยวกับ โครงการชีวิตวิถีเพื่อการพัฒนาอย่างยั่งยืน ที่ กฟผ. ได้ดำเนินการ
- 2.1.2 เพื่อเป็นการประเมินทัศนคติของประชาชนที่มีต่อโครงการชีวิตวิถีเพื่อการพัฒนาอย่างยั่งยืน
- 2.1.3 เพื่อเป็นการประเมินทัศนคติของประชาชนที่มีต่อภาพลักษณ์ของ กฟผ.

2.2 วิธีการดำเนินงาน

2.2.1 พื้นที่การศึกษา

ประชาชนในพื้นที่ที่มีการรณรงค์ในโครงการชีวิตวิถีเพื่อการพัฒนาอย่างยั่งยืน จำนวน 800 ตัวอย่าง ประกอบด้วย จังหวัดตาก อุดรดิตต์ กาญจนบุรี ราชบุรี ขอนแก่น สุราษฎร์ธานี ประจวบคีรีขันธ์ และนนทบุรี โดยในทางปฏิบัติได้จัดแบ่งพื้นที่ที่จัดเก็บข้อมูล ดังนี้

โครงการ	พื้นที่	รายชื่อหมู่บ้านเป้าหมาย
เขื่อนภูมิพล	อ.สามเงา จ.ตาก	บ้านจัดสรร ต.สามเงา บ้านวังหวาย ต.วังหมัน บ้านวังโพ ต.วังจันทร์ บ้านท่าปุย ต.สามเงา บ้านวังไคร้ ต.วังหมัน บ้านแสงแคว ต.ยกกระบัตร บ้านเขื่อนภูมิพล แคมป์ C ต.สามเงา บ้านหินลาด ต.บ้านนา บ้านนาตาโพ ต.วังจันทร์ บ้านปายางเหนือ ต.ย่านรี บ้านปายางใต้ ต.ย่านรี บ้านหนองโสน ต.ย่านรี
เขื่อนสิริกิติ์	ต.จริม อ.ท่าปลา จ.อุดรดิตต์	บ้านท่าช้าง บ้านดงงาม บ้านท่าใหม่ บ้านเลิศชัย บ้านผาเลือด

โครงการ	พื้นที่	รายชื่อหมู่บ้านเป้าหมาย
เขื่อนศรีนครินทร์	ต.ด่านแม่ฉลบ อ.ศรีสวัสดิ์ จ.กาญจนบุรี	บ้านพุน้ำเปรี้ยว
โรงไฟฟ้าสุราษฎร์ธานี	ต.เขาหัวควาย อ.พุนพิน จ.สุราษฎร์ธานี	บ้านเขาหัวควาย บ้านบางท่าข้าม
โรงไฟฟ้าน้ำพอง	อ.น้ำพอง จ.ขอนแก่น	บ้านกุดน้ำใส ต.กุดน้ำใส บ้านโนนอุดม ต.กุดน้ำใส บ้านสระกุด ต.ม่วงหวาน
ฝ่ายปฏิบัติการภาค กลาง (สฟ.ราชบุรี)	ต.ปากช่อง อ.จอมบึง จ.ราชบุรี	บ้านหนองตาเน็ด
บ้านทุ่งพุด	ต.อ่างทอง อ.ทับสะแก จ.ประจวบคีรีขันธ์	บ้านทุ่งพุด
โครงการก่อสร้าง โรงไฟฟ้าพระนครเหนือ ปี 2550 ชุดที่ 1	อ.บางกรวย จ.นนทบุรี	บ้านเขาวพวรรณ ต.ปางสีทอง บ้านสมชายพัฒนา ต.บางกรวย ชุมชนรุ่งโรจน์ ต.บางกรวย
เขื่อนรัชชประภา	ต.เขาพัง อ.บ้านตาขุน จ.สุราษฎร์ธานี	บ้านเขาเทพพิทักษ์ บ้านหน้าเขา บ้านหน้าสะ บ้านถ้ำน้ำ
ฝ่ายปฏิบัติการภาค ตะวันออกเฉียงเหนือ (ชุมชนใกล้ๆ สฟ.อปอ.)	ต.โคกสูง อ.อุบลรัตน์ จ.ขอนแก่น	บ้านโคกสว่าง บ้านคำบอน บ้านโคกสูง บ้านโนนสวรรค์ บ้านอุดมสินธุ์ บ้านคำปงพัฒนา บ้านนิคมพัฒนา

2.2.2 วิธีการศึกษา

(1) Survey Research โดยการศึกษาข้อมูลปฐมภูมิ (Primary Data) โดยตรงจากภาคสนาม จากกลุ่มตัวอย่างที่อาศัยอยู่ในพื้นที่ที่ กฟผ.เคยไปรณรงค์ให้ความรู้เกี่ยวกับโครงการชีวิตวิถีเพื่อการพัฒนาอย่างยั่งยืน จำนวน 800 ตัวอย่าง โดยใช้แบบสอบถาม (Questionnaire) เป็นเครื่องมือ

(2) In-Dept Interview เป็นการสัมภาษณ์กลุ่มผู้นำชุมชน ผู้บริหารขององค์กรปกครองส่วนท้องถิ่น ผู้บริหารภาครัฐในท้องถิ่น สื่อมวลชน และประชาคมในท้องถิ่น ในพื้นที่ที่ กฟผ. ได้ไปรณรงค์ให้ความรู้เกี่ยวกับ โครงการชีวิตวิถีเพื่อการพัฒนาอย่างยั่งยืน โดยใช้คำถามแบบปลายเปิด จำนวน 80 ตัวอย่าง โดยแบ่งเป็นพื้นที่ละ 10 ตัวอย่าง ในสัดส่วน ผู้นำชุมชน (ภาคสังคม) 6 : ผู้บริหารภาครัฐ 2 : เจ้าหน้าที่ของรัฐในท้องถิ่น 2

(3) วิธีการวิเคราะห์ข้อมูลจากแบบสอบถามใช้วิธีการรวบรวมข้อมูลโดยโปรแกรม SPSS และการวิเคราะห์ข้อมูลจากแบบสอบถามใช้วิธีการจัดประเภทการแสดงความคิดเห็นจากกลุ่มความหมายของคำ (จัดหมวด) แล้วนำมาวัดประเมินแบบคร่าวๆ แบบ Percentage โดยมีหลักเกณฑ์ระดับ (Ranking) ดังนี้

ต่ำกว่า ร้อยละ 20	อยู่ในเกณฑ์ต่ำมากควรปรับปรุงอย่างเร่งด่วน
ร้อยละ 21 – 40	อยู่ในเกณฑ์ต่ำ ควรปรับปรุงให้ดีขึ้นโดยเร็ว
ร้อยละ 41 – 60	อยู่ในเกณฑ์ปานกลาง
ร้อยละ 61- 80	อยู่ในเกณฑ์ดี
ร้อยละ 81 ขึ้นไป	อยู่ในเกณฑ์ดีมาก

2.3 ประเด็นการศึกษา

- 2.3.1 สสำรวจการรับรู้ของประชาชน / ชุมชนเกี่ยวกับโครงการฯ ว่าใครคือเจ้าของโครงการฯ
- 2.3.2 ประโยชน์ที่ประชาชน / ชุมชนได้รับจากโครงการฯ ในด้านต่างๆ อาทิ ด้านเศรษฐกิจ และสิ่งแวดล้อม
- 2.3.3 ทศนคติของประชาชน / ชุมชน ที่มีต่อโครงการฯ
- 2.3.4 ทศนคติของประชาชน / ชุมชน ที่มีต่อ ภาพลักษณ์และชื่อเสียงโดยรวมของ กฟผ.

2.4 ระยะเวลาดำเนินการ 5 – 10 ธันวาคม 2550

2.5 การเตรียมการก่อนลงพื้นที่

ก่อนที่จะลงมือทำงานสำรวจข้อมูลตามแผนงานนี้ บริษัทฯ ได้ทบทวนโจทย์การทำงานร่วมกับเจ้าหน้าที่ฝ่ายชุมชนสัมพันธ์ โดยลำดับ ดังนี้

- 2.5.1 ทบทวนความเป็นมาของการกำหนดจำนวนตัวอย่างที่เหมาะสมสำหรับการเก็บข้อมูล ซึ่งใช้วิธีการกำหนดจำนวนตัวอย่างโดยวิธีการของ Yamane และตกลงที่จะใช้จำนวนตัวอย่างที่ 800 ตัวอย่าง เป็นขนาดตัวอย่างที่เหมาะสม และใช้ตัวเลขจำนวนประชากรของ 96,996 คน ในพื้นที่ที่มีการดำเนินการโครงการ มาเฉลี่ยตามสัดส่วน เพื่อหาจำนวนตัวอย่างที่จะจัดเก็บในแต่ละพื้นที่
- 2.5.2 ได้คัดเลือกเจ้าหน้าที่ที่มีประสบการณ์ในการเก็บรวบรวมพื้นที่ภาคสนาม จำนวนทั้งสิ้น 33 คน และจัดแบ่งทีมงานออกเป็น 5 ทีม เพื่อเก็บรวบรวมข้อมูลให้เป็นไปตามแผนการดำเนินงาน ทั้งนี้ได้จัดบรรยายสรุปถึงความเป็นมาและการดำเนินงานตามโครงการฯ โดยเจ้าหน้าที่ของ กฟผ.พร้อมประชุมเพื่อซักซ้อมทำความเข้าใจในการใช้แบบสอบถาม และเทคนิคการสัมภาษณ์แบบ In - Dept Interview ก่อนที่ลงปฏิบัติงานภาคสนาม เมื่อวันที่ 28 พฤศจิกายน 2550

2.6 การเก็บข้อมูลในพื้นที่

โครงการ	วันลงพื้นที่	พื้นที่ดำเนินการ
เขื่อนภูมิพล อ.สามเงา จ.ตาก	วันที่ 5 – 7 ธ.ค.2550	บ้านจัดสรร ต.สามเงา บ้านวังหวาย ต.วังหมัน บ้านวังโพ ต.วังจันทร์ บ้านท่าปุย ต.สามเงา บ้านวังไคร้ ต.วังหมัน บ้านแสงแคว ต.ยกกระบัตร บ้านเขื่อนภูมิพล แคมป์ C ต.สามเงา บ้านหินลวด ต.บ้านนา บ้านนาตาโพ ต.วังจันทร์ บ้านปายางเหนือ ต.ย่านรี บ้านปายางใต้ ต.ย่านรี บ้านหนองโสน ต.ย่านรี

โครงการ	วันลงพื้นที่	พื้นที่ดำเนินการ
เขื่อนสิริกิติ์ ต.จริม อ.ท่าปลา จ.อุตรดิตถ์	วันที่ 8 – 10 ธ.ค.2550	บ้านท่าช้าง บ้านดงงาม บ้านท่าใหม่ บ้านเลิศชัย บ้านผาเลือด
เขื่อนศรีนครินทร์ ต.ด่านแม่แฉลบ อ.ศรีสวัสดิ์ จ.กาญจนบุรี	วันที่ 8 – 10 ธ.ค.2550	บ้านพุน้ำเปรี้ยว
โรงไฟฟ้าสุราษฎร์ธานี ต.เขาหัวควาย อ.พุนพิน จ.สุราษฎร์ธานี	วันที่ 8 – 10 ธ.ค.2550	บ้านเขาหัวควาย บ้านบางท่าข้าม
โรงไฟฟ้าน้ำพอง อ.น้ำพอง จ.ขอนแก่น	วันที่ 5 – 7 ธ.ค.2550	บ้านกุดน้ำใส ต.กุดน้ำใส บ้านโนนอุดม ต.กุดน้ำใส บ้านสระกุด ต.ม่วงหวาน
ฝ่ายปฏิบัติการภาคกลาง (สฟ. ราชบุรี) ต.ปากช่อง อ.จอมบึง จ.ราชบุรี	วันที่ 5 – 7 ธ.ค.2550	บ้านหนองตาเน็ต
บ้านทุ่งพุดิ ต.อ่าทอง อ.ทับสะแก จ. ประจวบคีรีขันธ์	วันที่ 8 – 10 ธ.ค. 2550	บ้านทุ่งพุดิ
โครงการก่อสร้างโรงไฟฟ้า พระนครเหนือ ปี 2550 ชุดที่ 1 อ.บางกรวย จ.นนทบุรี	วันที่ 6 – 8 ธ.ค. 2550	บ้านเยาวพรรณ ต.ปางสีทอง บ้านสมชายพัฒนา ต.บางกรวย ชุมชนรุ่งโรจน์ ต.บางกรวย
เขื่อนรัชชประภา ต.เขาพัง อ.บ้านตาขุน จ.สุราษฎร์ธานี	วันที่ 5 – 7 ธ.ค. 2550	บ้านเขาเทพพิทักษ์ บ้านหน้าเขา บ้านหน้าสะ บ้านถ้ำน้ำ
ฝ่ายปฏิบัติการภาค ตะวันออกเฉียงเหนือ (ชุมชนใกล้ๆ สฟ.อปอ.)	วันที่ 5 – 7 ธ.ค. 2550	บ้านโคกสว่าง บ้านคำบอน บ้านโคกสูง

ต.โคกสูง อ.อุบลรัตน์ จ.ขอนแก่น		บ้านโนนสวรรค์ บ้านอุดมสินธุ์ บ้านคำปงพัฒนา บ้านนิคมพัฒนา
-----------------------------------	--	---



บทที่ 3

ผลการสำรวจความคิดเห็นของประชาชน จำนวน 801 ตัวอย่าง

3.1 ข้อมูลทั่วไปของกลุ่มตัวอย่าง

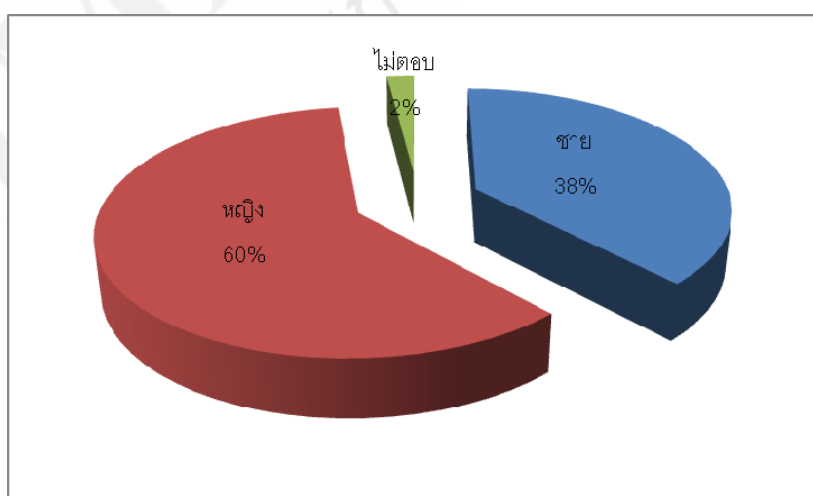
บริษัทฯ ได้เก็บรวบรวมข้อมูลของกลุ่มตัวอย่างในพื้นที่แต่ละจังหวัดประกอบด้วย

ลำดับ	จังหวัด	จำนวนตัวอย่าง
1.	นนทบุรี	100
2.	ตาก	60
3.	อุตรดิตถ์	101
4.	กาญจนบุรี	99
5.	ราชบุรี	100
6.	ประจวบคีรีขันธ์	60
7.	ขอนแก่น	130
8.	สุราษฎร์ธานี	151
รวมทั้งหมด		801

3.1.1 เพศ

กลุ่มตัวอย่างโดยภาพรวมจำนวน 801 ตัวอย่าง เป็นหญิงร้อยละ 60 เป็นชาย ร้อยละ 38 (ไม่ตอบร้อยละ 2) สัดส่วนของกลุ่มตัวอย่างที่เป็นหญิงมากกว่าชาย ในรายละเอียดของแต่ละพื้นที่ โดยส่วนใหญ่เป็นไปตามข้อมูลรวม ยกเว้นจังหวัด สุราษฎร์ธานี ซึ่งมีสัดส่วนที่เท่ากัน และบางพื้นที่จำนวนตัวอย่างที่เป็นเพศหญิงมากถึง ร้อยละ 80 (จังหวัดนนทบุรี)

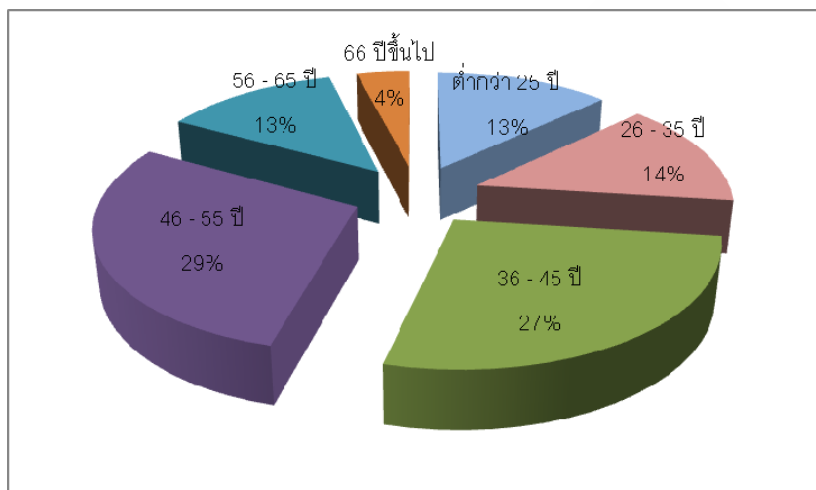
ตารางแสดงข้อมูลเพศ / จังหวัด แยกตามพื้นที่ ปรากฏตามตารางที่ 1 (ภาคผนวก)



3.1.2 อายุ

กลุ่มตัวอย่างที่เก็บรวบรวมข้อมูล คำนวณอายุเฉลี่ย 43 ปี โดยมีอายุระหว่าง 46 – 55 ปี (ร้อยละ 29) เป็นลำดับหนึ่ง และระหว่าง 36 – 45 ปี (ร้อยละ 27) เป็นลำดับที่สอง ลักษณะข้อมูลของแต่ละพื้นที่โดยส่วนใหญ่เป็นไปตามข้อมูลภาพรวมข้างต้น ยกเว้น จังหวัดตาก มีอายุต่ำกว่า 25 ปี มากถึงร้อยละ 67

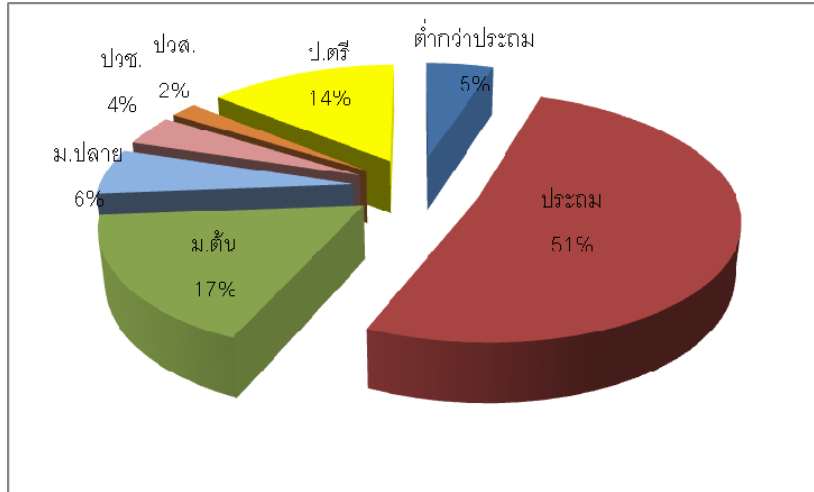
ตารางแสดงข้อมูลอายุ แยกตามพื้นที่ ปรากฏตามตารางที่ 2 (ภาคผนวก)



3.1.3 การศึกษา

กลุ่มตัวอย่างที่เก็บรวบรวมข้อมูล มีระดับการศึกษาอยู่ระดับประถมศึกษา มากเป็นลำดับหนึ่ง (ร้อยละ 51) และ มัธยมศึกษาตอนต้น เป็นลำดับสอง (ร้อยละ 17) ปริญญาตรี เป็นลำดับสาม (ร้อยละ 14) ลักษณะข้อมูลของแต่ละพื้นที่โดยส่วนใหญ่ เป็นไปตามข้อมูลรวมข้างต้น ยกเว้น จังหวัดราชบุรี ที่จำนวนผู้จบการศึกษาระดับ ปริญญาตรีสูง เป็นลำดับหนึ่ง (ร้อยละ 30) และประถมศึกษา และมัธยมศึกษาตอนต้น เป็นลำดับรองลงไปตามลำดับ

ตารางแสดงข้อมูลการศึกษา แยกตามพื้นที่ ปรากฏตามตารางที่ 3 (ภาคผนวก)

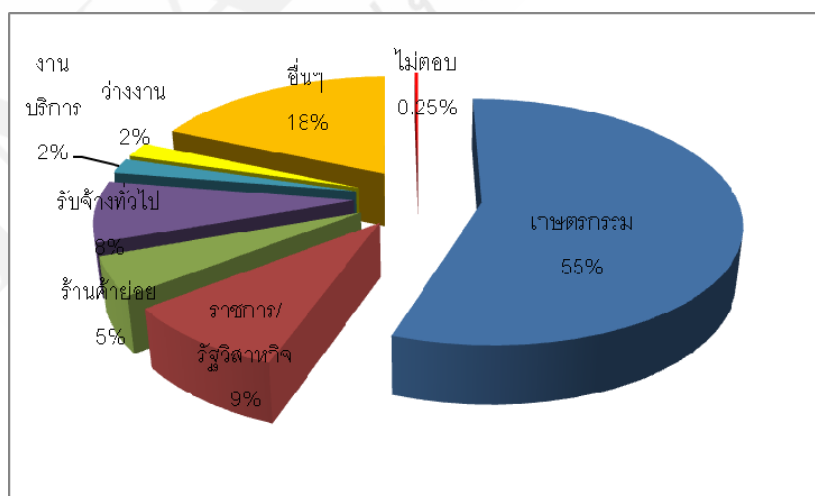


3.1.4 อาชีพหลัก

กลุ่มตัวอย่างที่เก็บรวบรวมข้อมูล ประกอบอาชีพเกษตรกรรมโดยส่วนใหญ่ (ร้อยละ 55) ส่วนที่เหลือกระจายกันไปตามอาชีพต่างๆ ตามลำดับ ดังนี้ รับราชการ (ข้าราชการสังกัดราชการส่วนกลาง สังกัดองค์กรปกครองส่วนท้องถิ่น พนักงานรัฐวิสาหกิจ) / รับจ้างทั่วไป / ร้านค้าย่อย / งานบริการ / ว่างงาน ฯลฯ

อาชีพเกษตรกรรม นั้น โดยส่วนใหญ่ทำนา (ร้อยละ 67.80) และทำไร่เป็นลำดับรองลงไป (ร้อยละ 20.30) ลักษณะข้อมูลของแต่ละพื้นที่โดยส่วนใหญ่เป็นไปตามข้อมูลภาพชั่วรวมข้างต้น ยกเว้น จังหวัดกาญจนบุรี และราชบุรี ที่มีการทำไร่มากกว่าทำนา (จังหวัดกาญจนบุรี ร้อยละ 85 และราชบุรี ร้อยละ 67)

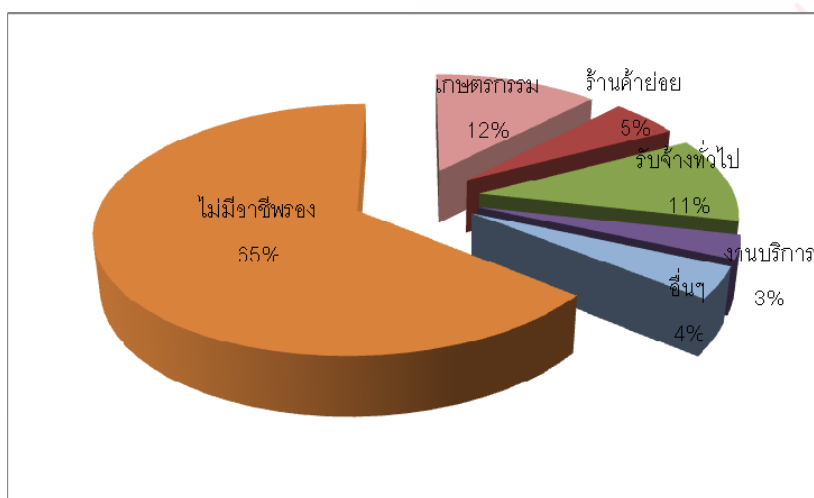
ตารางแสดงข้อมูลอาชีพหลัก แยกตามพื้นที่ ปรากฏตามตารางที่ 4 (ภาคผนวก)



3.1.5 อาชีพพรอง

กลุ่มตัวอย่างที่เก็บรวบรวมข้อมูล (เฉพาะที่ตอบคำถามในหัวข้อนี้ จำนวนคำตอบ คิดเป็นร้อยละ 40 ของจำนวนตัวอย่าง) ประกอบอาชีพเกษตรกรรม / รับจ้างทั่วไป / ร้านค้าย่อย เรียงตามลำดับ ดังนี้ เกษตรกรรม (ร้อยละ 12) / รับจ้างทั่วไป (ร้อยละ 11) / ร้านค้าย่อย (ร้อยละ 5) ลักษณะข้อมูลของแต่ละพื้นที่โดยส่วนใหญ่เป็นไปตามข้อมูลภาพรวมข้างต้น ยกเว้น จังหวัดราชบุรี ขอนแก่น และสุราษฎร์ธานี ที่อาชีพพรองเป็นอาชีพด้านเกษตรกรรม

ตารางแสดงข้อมูลอาชีพพรอง แยกตามพื้นที่ ปรากฏตามตารางที่ 5 (ภาคผนวก)



จากข้อมูลที่เก็บรวบรวมข้างต้นพอจะสรุปลักษณะของกลุ่มตัวอย่างโดยภาพรวมได้ดังนี้

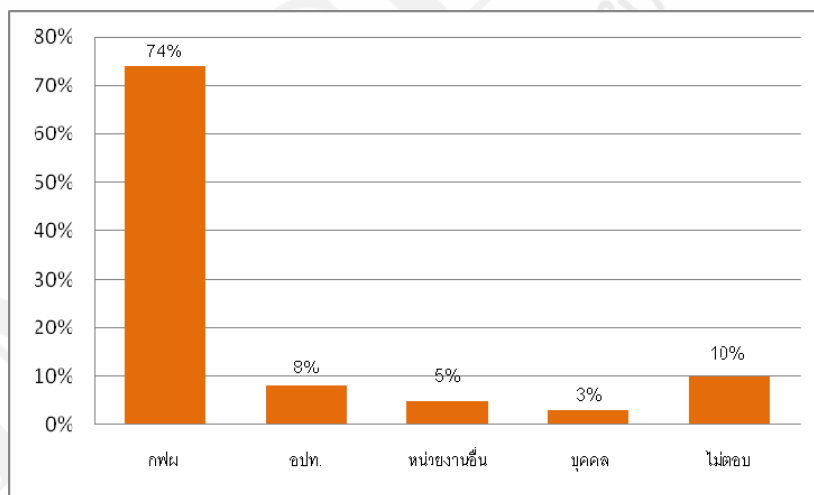
ลำดับ	ลักษณะ	โดยส่วนใหญ่	รอง	ยกเว้น
1.	เพศ	หญิงมากกว่าชาย	-	จ.สุราษฎร์ธานี มีจำนวนเท่ากัน
2.	อายุ	เฉลี่ย 43 ปี โดยส่วนใหญ่อยู่ระหว่างอายุ 36-55 ปี		จ.ตาก ซึ่งต่ำกว่า 25 ปี มากถึงร้อยละ 67
3.	การศึกษา	ประถมศึกษา	มัธยมศึกษาตอนต้น	จ.ราชบุรี ที่มีผู้จบปริญญาตรี เป็นลำดับแรก รองลงไปจึงเป็น ประถมศึกษาและมัธยมศึกษา

ลำดับ	ลักษณะ	โดยส่วนใหญ่	รอง	ยกเว้น
4.	อาชีพหลัก	เกษตรกรรมทำนา/ เกษตรกรรมทำไร่	รับราชการ(รัฐวิสาหกิจ)	จ.กาญจนบุรี และ ราชบุรี มีอาชีพทำไร่ เป็นลำดับที่หนึ่ง
5.	อาชีพรอง	เกษตรกรรม	รับจ้างทั่วไป	จ.ราชบุรี / ขอนแก่น อาชีพรองลำดับแรก เป็นเกษตรกรรม (สวน ผลไม้) และ สุราษฎร์ธานี (ทำนา)

3.2 การรู้จักโครงการชีวิตวิถีเพื่อการพัฒนาอย่างยั่งยืน

3.2.1 การรู้จักโครงการชีวิตวิถีเพื่อการพัฒนาอย่างยั่งยืน

จากการสำรวจข้อมูลในพื้นที่ดำเนินโครงการทั้ง 8 จังหวัด ปรากฏว่า ประชาชนรู้จักว่าโครงการที่ดำเนินการอยู่ในพื้นที่ เป็นของ กฟผ. ในเกณฑ์ที่ดี คือร้อยละ 74 โดยมีความเข้าใจว่าเป็นโครงการขององค์กรปกครองส่วนท้องถิ่น (ร้อยละ 8) เป็นลำดับที่สอง และเป็นของหน่วยงานอื่น (ร้อยละ 5) ซึ่งข้อมูลในแต่ละพื้นที่เป็นไปตามข้อสรุปโดยภาพรวม ตารางแสดงข้อมูลการรู้จักโครงการฯ แยกตามพื้นที่ ปรากฏตามตารางที่ 7 (ภาคผนวก)



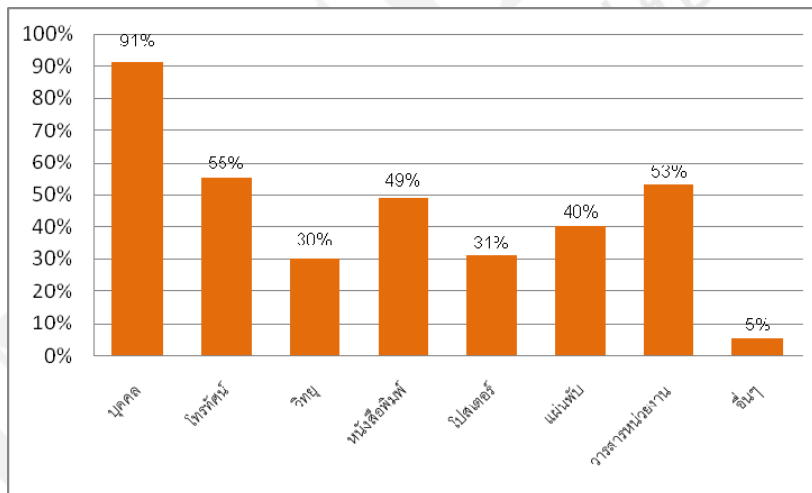
ยกเว้น ที่จังหวัดนนทบุรี ซึ่งระบุว่า โครงการที่ดำเนินการอยู่ในพื้นที่ (ตำบล บางสีทอง /อบต.บางสีทอง / วัดโพธิ์เผือก / คอนโดสมชาย /ชุมชนรุ่งโรจน์ / หมู่ที่ 3 บ้านยาวพรรณ ได้ระบุชื่อโครงการ) เป็นโครงการของส่วนราชการในท้องถิ่น / องค์กรปกครองส่วนท้องถิ่น มากเป็นลำดับที่หนึ่ง (ร้อยละ 45) ในขณะที่ระบุว่า เป็นของ

กฟผ. เป็นลำดับที่สอง (ร้อยละ 36) แต่เมื่อตรวจสอบข้อมูลโดยละเอียดกลับพบว่า โครงการฯ ที่กลุ่มตัวอย่างได้เอ่ยถึงในพื้นที่ข้างต้นซึ่งเป็นขององค์กรปกครองส่วนท้องถิ่นนั้น แท้ที่จริงก็เป็นโครงการที่ กฟผ. เข้าไปร่วมดำเนินการด้วย เช่น

- โครงการชีวภาพ – คลองน้ำใส
- โครงการน้ำชีวภาพ (ปุ๋ยชีวภาพ)
- โครงการส่งเสริมการใช้ปุ๋ยอินทรีย์ (อินทรีย์วัตถุ / ปุ๋ยน้ำชีวภาพ)
- โครงการใช้ชีวิตโดยวิถีธรรมชาติ
- โครงการอนุรักษ์ธรรมชาติและสิ่งแวดล้อม
- โครงการการใช้ชีวิตแบบพอเพียง

3.2.2 ประสิทธิภาพของสื่อที่เข้าถึงและสร้างการรู้จักโครงการฯ

จากข้อมูลที่ได้รับจากการสำรวจ พอจะประเมินได้ว่า สื่อบุคคล (ปากต่อปาก) ซึ่งเป็นช่องทางการสื่อสารแบบทางตรง ผ่านการพบปะ – ร่วมกิจกรรม มีอิทธิพลสูงมาก ต่อการเข้าถึงในข้อมูลข่าวสารของกลุ่มตัวอย่าง มากเป็นลำดับหนึ่งและมีสัดส่วนสูงมาก ถึงร้อยละ 91 ในขณะที่สื่อที่เป็น Mass media ซึ่งเป็นสื่อที่มีอิทธิพลสูงมากในการเข้าถึงในเรื่องโดยทั่วไป ในกรณีนี้ กลับเป็นลำดับรอง มีสัดส่วนเพียงร้อยละ 55 เท่านั้น ตารางแสดงข้อมูลประสิทธิภาพสื่อ แยกตามพื้นที่ ปรากฏตามตารางที่ 8 (ภาคผนวก)



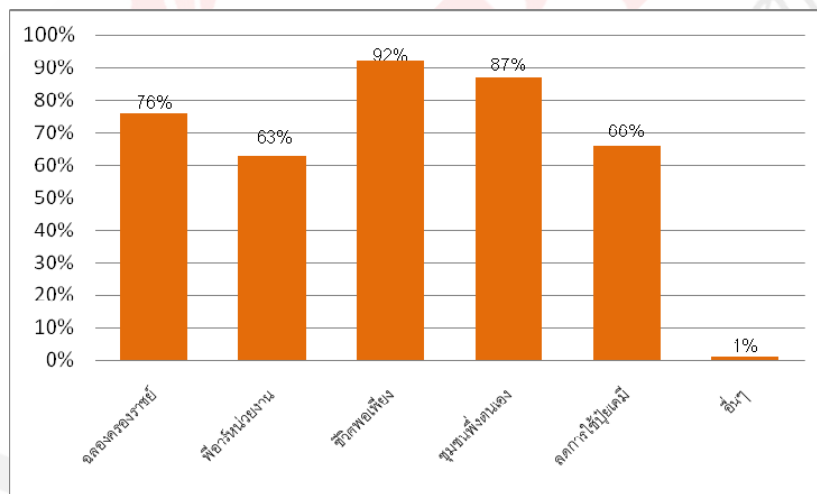
จากตัวเลขข้อมูลข้างต้น ยังสนับสนุนในประสิทธิผลของสื่อที่เป็นส่วนประกอบของการดำเนินกิจกรรม เช่น วารสารของหน่วยงาน – แผ่นพับ หรือโปสเตอร์โดยเฉพาะวารสารของหน่วยงานนั้น มีสัดส่วนที่มากกว่าหนังสือพิมพ์และวิทยุ ซึ่งสื่อที่เป็น Mass media

และเมื่อพิจารณารายละเอียดของข้อมูลในแต่ละพื้นที่ ก็ยังคงให้ความสำคัญต่อสื่อบุคคล เป็นลำดับที่หนึ่ง โดยมีสัดส่วนที่สูงมาก แต่สำหรับรองลงไป โดยข้อมูลภาพรวมให้ความสำคัญต่อสื่อโทรทัศน์ แต่บางพื้นที่กลับให้ความสำคัญในสื่อประเภทอื่นแทน เช่น ที่จังหวัดประจวบฯ ให้ความสำคัญต่อสื่อวารสาร เป็นลำดับสอง และที่จังหวัดสุราษฎร์ฯ ให้ความสำคัญต่อ หนังสือพิมพ์ เป็นลำดับที่สอง

3.2.3 การรับรู้

(1) การรับรู้ในวัตถุประสงค์ของโครงการ

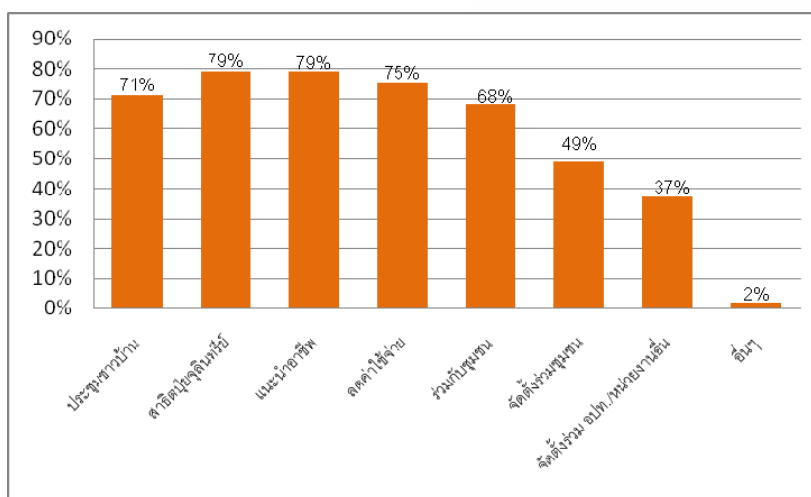
กลุ่มตัวอย่างโดยภาพรวม รับรู้ในวัตถุประสงค์ของการดำเนินโครงการชีวิตวิถีเพื่อการพัฒนาที่ยั่งยืน ว่า เป็นโครงการที่มุ่งส่งเสริมให้ประชาชนใช้ชีวิตแบบพอเพียง (ร้อยละ 92) และส่งเสริมให้ชุมชนพึ่งตนเอง (ร้อยละ 87) และเมื่อพิจารณารายละเอียดของข้อมูลในแต่ละพื้นที่ ก็ยังสอดคล้องกับข้อมูลตามภาพรวม โดยที่จังหวัดตากและอุตรดิตถ์ ได้ระบุในการรับรู้ถึงวัตถุประสงค์ในด้านต่างๆ สูงมาก ตารางแสดงข้อมูลการรับรู้ในวัตถุประสงค์การดำเนินโครงการฯ แยกตามพื้นที่ ปรากฏตามตารางที่ 9 (ภาคผนวก)



ในคำถามหัวข้อนี้ ได้มีคำถามที่ต้องการตรวจสอบความลึกซึ้งของความเข้าใจในวัตถุประสงค์ของโครงการฯ (ซึ่งไม่ใช่วัตถุประสงค์ของโครงการฯ) ว่าเป็นโครงการที่ดำเนินการเพื่อการเฉลิมฉลองการครองราชย์ของในหลวง (ใช่หรือไม่) ปรากฏว่าคำตอบมีสัดส่วนสูงมากในจังหวัด ตาก อุตรดิตถ์และประจวบฯ

(2) การรับรู้ในขั้นตอนหรือกระบวนการทำงานตามโครงการฯ

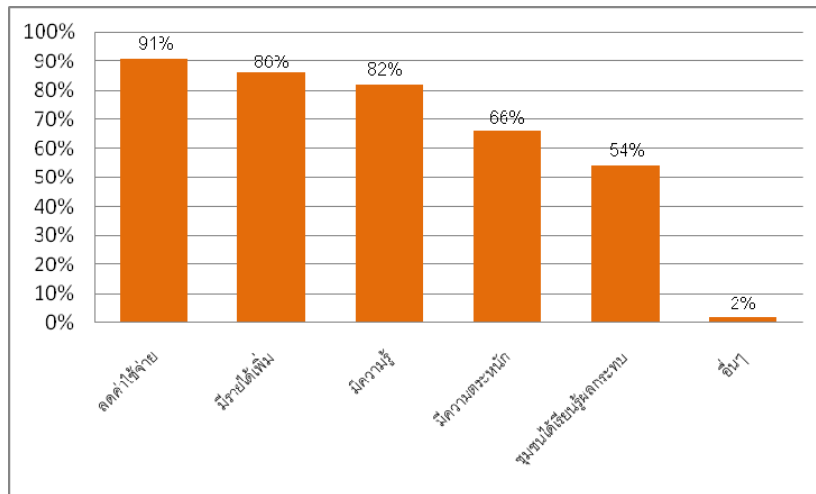
กลุ่มตัวอย่างโดยภาพรวม รับรู้ในขั้นตอนหรือกระบวนการทำงานของการดำเนินงานในโครงการชีวิตวิถีเพื่อการพัฒนาอย่างยั่งยืน ว่า มีการสาธิตแนะนำการเกษตรแบบใช้ปุ๋ยจุลินทรีย์ (ร้อยละ 79) / การแนะนำการประกอบอาชีพเสริมรายได้ (ร้อยละ 79) / มีการแนะนำให้ใช้ชีวิตแบบเรียบง่ายลดค่าใช้จ่ายที่ไม่จำเป็น (ร้อยละ 75) / มีการจัดประชุมชี้แจงและแจ้งให้ชุมชนทราบ (ร้อยละ 71) ตารางแสดงข้อมูลขั้นตอนหรือกระบวนการทำงานตามโครงการฯ แยกตามพื้นที่ ปรากฏตามตารางที่ 10 (ภาคผนวก)



การรับรู้ในขั้นตอนหรือกระบวนการทำงานของโครงการฯ แยกตามพื้นที่ ก็มีข้อมูลเป็นไปตามภาพรวม ยกเว้นที่จังหวัดนนทบุรี ระบุว่ามีการจัดประชุมชี้แจงและแจ้งให้ชุมชนทราบ (ร้อยละ 66) และมีการจัดสาธิตแนะนำการเกษตรแบบใช้ปุ๋ยจุลินทรีย์ (ร้อยละ 63) / มีการดำเนินงานร่วมกับชุมชน (ร้อยละ 44)

(3) การรับรู้ในเรื่องประโยชน์ของโครงการฯที่มีต่อชุมชนในพื้นที่

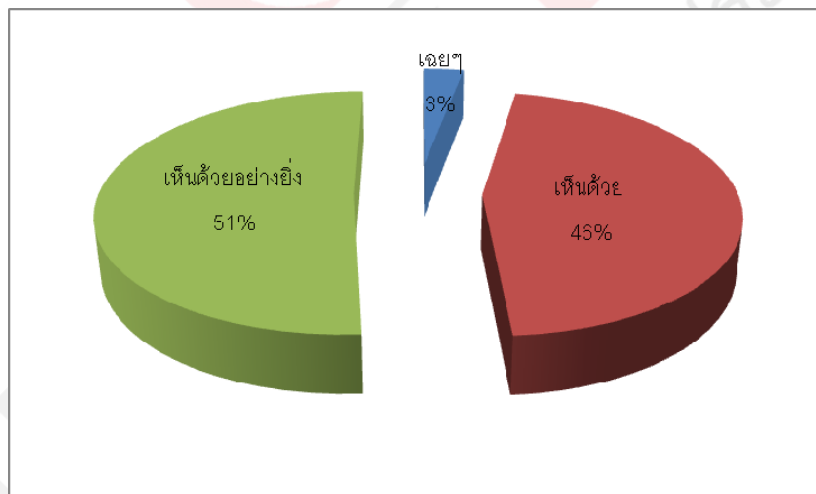
กลุ่มตัวอย่างโดยภาพรวม รับรู้ประโยชน์ของการดำเนินงานในโครงการฯ ว่า เป็นการลดค่าใช้จ่าย (ร้อยละ 91) / สร้างรายได้เพิ่มขึ้น (ร้อยละ 86) อยู่ในสัดส่วนลำดับที่หนึ่งและสอง ซึ่งเมื่อตรวจสอบในรายละเอียดของข้อมูลในแต่ละพื้นที่แล้ว ก็มีข้อมูลไปในทางเดียวกันกับข้อมูลโดยภาพรวม ปรากฏตามตารางที่ 11 (ภาคผนวก)



3.3 ความคิดเห็นที่มีต่อการดำเนินโครงการชีวิตวิถีเพื่อการพัฒนาอย่างยั่งยืน

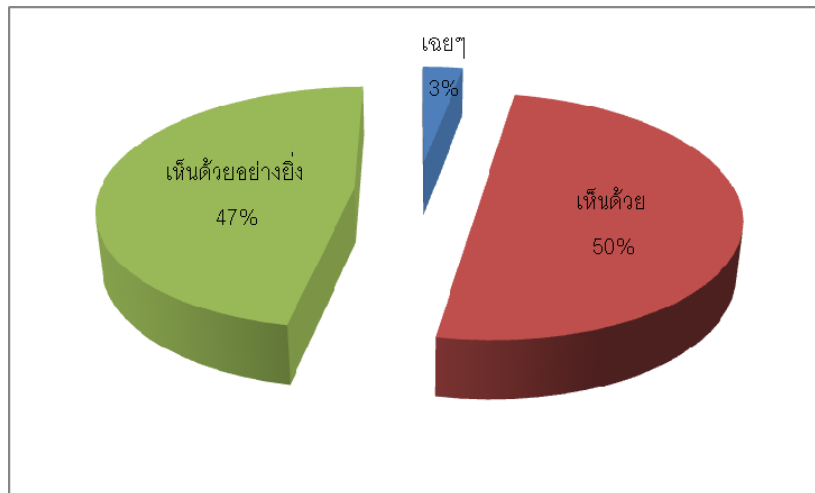
(1) ความคิดเห็นต่อประโยชน์ของโครงการฯ ว่าเป็นผลดีต่อระบบนิเวศน์และธรรมชาติในชุมชน

กลุ่มตัวอย่างโดยภาพรวม สนับสนุนต่อความคิดเห็นในเรื่องของประโยชน์ของโครงการฯ ที่มีต่อระบบนิเวศน์และธรรมชาติในชุมชน รวมกันมากถึง 97% (เห็นด้วยอย่างยิ่ง 51% + เห็นด้วย 46%) ตารางแสดงข้อมูล แยกตามพื้นที่ ปรากฏตามตารางที่ 12 (ภาคผนวก)



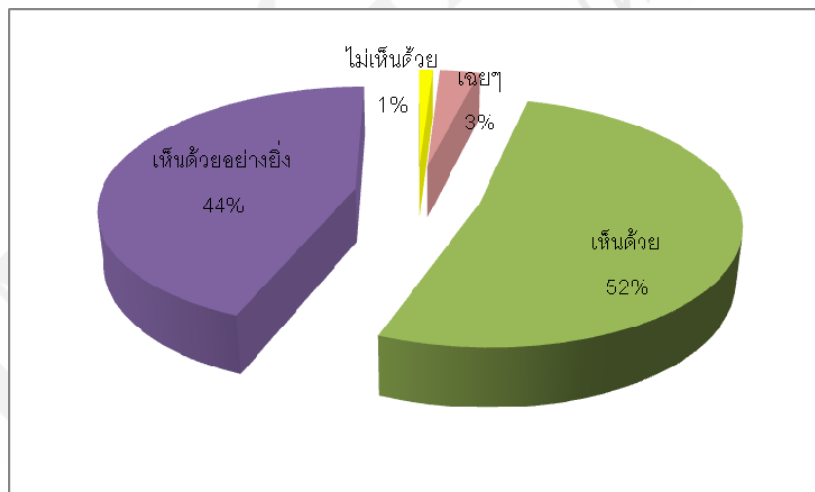
(2) ความคิดเห็นที่มีต่อโครงการฯ ว่าได้กระตุ้นจิตสำนึกของคนในชุมชนให้หันมาใส่ใจต่อสิ่งแวดล้อมมากขึ้น

กลุ่มตัวอย่างโดยภาพรวม สนับสนุนต่อความคิดเห็นในเรื่องของประโยชน์ของโครงการฯ ว่าได้กระตุ้นจิตสำนึกของคนในชุมชนให้หันมาใส่ใจต่อสิ่งแวดล้อมมากขึ้น รวมกันมากถึง 97% (เห็นด้วยอย่างยิ่ง 47% + เห็นด้วย 50%) ตารางแสดงข้อมูลแยกตามพื้นที่ ปรากฏตามตารางที่ 13 (ภาคผนวก)



(3) ความคิดเห็นโดยรวมที่มีต่อการดำเนินงานโครงการฯ

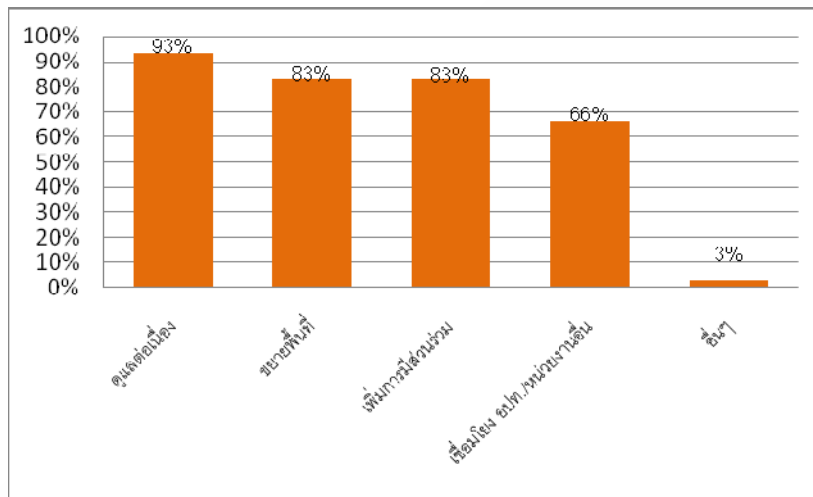
กลุ่มตัวอย่างโดยภาพรวม สนับสนุนต่อความคิดเห็นโดยรวมที่มีต่อการดำเนินงานโครงการฯ รวมกันมากถึง 96% (เห็นด้วยอย่างยิ่ง 44% + เห็นด้วย 52%) ตารางแสดงข้อมูลแยกตามพื้นที่ ปรากฏตามตารางที่ 13 (ภาคผนวก)



3.4 ความคิดเห็นและข้อเสนอแนะ

(1) ข้อเสนอแนะที่มีต่อการดำเนินงานโครงการฯ

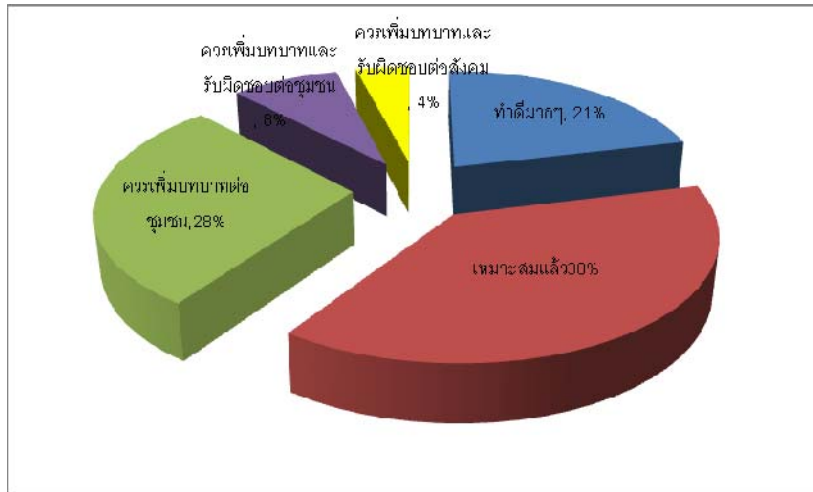
กลุ่มตัวอย่างโดยภาพรวม ได้สะท้อนความคิดเห็นความต้องการที่ให้ กฟผ. ดำเนินการในโครงการชีวิตวิถีเพื่อการพัฒนาอย่างยั่งยืน โดยเรียงลำดับ ดังนี้ ให้ดูแลโครงการเป็นการต่อเนื่อง (ร้อยละ 93 %) ให้ขยายพื้นที่ดำเนินการทั้งให้ครอบคลุมชุมชนอื่นๆในพื้นที่เดิมและขยายไปยังพื้นที่ใหม่ (ร้อยละ 83 %) ให้เพิ่มการมีส่วนร่วม (ร้อยละ 83 %) และให้เชื่อมโยงกับองค์กรปกครองส่วนท้องถิ่นและหน่วยงานอื่น (ร้อยละ 66 %) ตารางแสดงข้อมูลแยกตามพื้นที่ ปรากฏตามตารางที่ 15 (ภาคผนวก)



(2) ความคิดเห็นที่มีต่อการดำเนินงานด้านชุมชนสัมพันธ์ของ กฟผ.

กลุ่มตัวอย่างโดยภาพรวม มีความเห็นว่า การดำเนินงานด้านชุมชนสัมพันธ์ของ กฟผ. ที่ผ่านมาอยู่ในเกณฑ์เชิงบวก กล่าวคือ เห็นว่า ทำดีมาก (ร้อยละ 21) และเหมาะสมแล้ว (ร้อยละ 38)

พร้อมกับมีข้อเสนอให้เพิ่มบทบาทที่มีต่อชุมชนให้มากขึ้น (ร้อยละ 28) ให้เพิ่มความรับผิดชอบต่อชุมชนให้มากขึ้น (ร้อยละ 8 %) และให้มีความรับผิดชอบต่อสังคม (ร้อยละ 4 %) ตารางแสดงข้อมูลแยกตามพื้นที่ ปรากฏตามตารางที่ 16 (ภาคผนวก)



(3) ข้อเสนอแนะโดยสรุป

จากข้อมูลรายละเอียดตามที่กลุ่มตัวอย่างโดยภาพรวมได้แสดงความคิดเห็นไว้เป็นการตอบคำถามแบบสอบถามแบบปลายเปิด สรุปเป็นข้อเสนอแนะต่างๆ ที่มีต่อการดำเนินงานตามโครงการชีวิตวิถีเพื่อการพัฒนาที่ยั่งยืน โดยนำเอาความสัมพันธ์ระหว่างการดำเนินงานตามโครงการ / ปรับปรุงโครงการ กับการทำงานในพื้นที่เดิม / พื้นที่ใหม่ มาเป็นตัวแบบการรวบรวมสังเคราะห์ข้อมูล พร้อมกันนี้ได้เพิ่มเติมความคิดเห็นที่มีต่อการดำเนินงานของ กฟผ. โดยรวม และอื่นๆ ซึ่งไม่ใช่เรื่องตามภารกิจของ กฟผ. ดังตารางที่เสนอไว้ข้างล่างนี้

เพิ่มประสิทธิภาพ / โครงการเดิม - พื้นที่เดิม	ขยายพื้นที่ / โครงการเดิม - พื้นที่ใหม่
<ul style="list-style-type: none"> - ดูแลต่อเนื่อง / สนับสนุนงบประมาณ - ประชาสัมพันธ์สร้างความเข้าใจ - สร้างชุมชนต้นแบบ / สาธิตการจัดทำ - สนับสนุนด้านพันธุ์พืช - ขยายกิจกรรมภายในพื้นที่ - ชุมชน - เพิ่มเครื่องมือในการดำเนินงาน 	<ul style="list-style-type: none"> - ขยายพื้นที่ไปยังพื้นที่อื่น - ทูรกันดาร
เพิ่มกิจกรรม / โครงการใหม่ - พื้นที่เดิม	เพิ่มกระบวนการ - มีส่วนร่วม(ชุมชน/อปท)
<ul style="list-style-type: none"> - ส่งเสริมอาชีพ (มากกว่าบรรยาย) - ขยายโครงการสู่เยาวชน - พัฒนาแหล่งน้ำในพื้นที่เกษตร - จัดหาและพัฒนาด้านการตลาด 	<ul style="list-style-type: none"> - ประสานงานร่วมกับเทศบาล

บทบาทของ กฟผ. ในกิจการพลังงาน	อื่น ๆ
<ul style="list-style-type: none"> - ลดค่าไฟฟ้า - ไฟฟ้าสว่าง ถนนในหมู่บ้าน 	<ul style="list-style-type: none"> - ลดมลพิษ สิ่งแวดล้อมในชุมชน - โครงการท่องเที่ยว - ปรับปรุงวัด - สนับสนุนที่ดินทำกิน (อุตรดิตถ์) - สร้างถนน - ระบบประปา (ขอนแก่น / สุราษฎร์)

จากตารางความสัมพันธ์ของข้อมูล จะเห็นได้ว่า ประชาชน /ชุมชนในพื้นที่ที่ดำเนินงานตามโครงการฯ มีความประสงค์ที่จะให้ กฟผ. พัฒนาการดำเนินงานตามโครงการฯ โดยเพิ่มเติมกิจกรรมให้มีความเข้มข้นมากขึ้น ขยายการดำเนินงานไปยังพื้นที่อื่น รวมถึงการนำเอากิจกรรมอื่นเข้ามาดำเนินงานร่วมในโครงการ และเพิ่มการมีส่วนร่วม ซึ่งบริษัทฯ จะได้ยกไปอธิบายในการจัดทำข้อสรุปผลการศึกษาและข้อเสนอแนะในบทต่อไป

บทที่ 4

ผลการสำรวจความคิดเห็นของผู้นำชุมชน แบบ In-dept Interview จำนวน 80 ตัวอย่าง

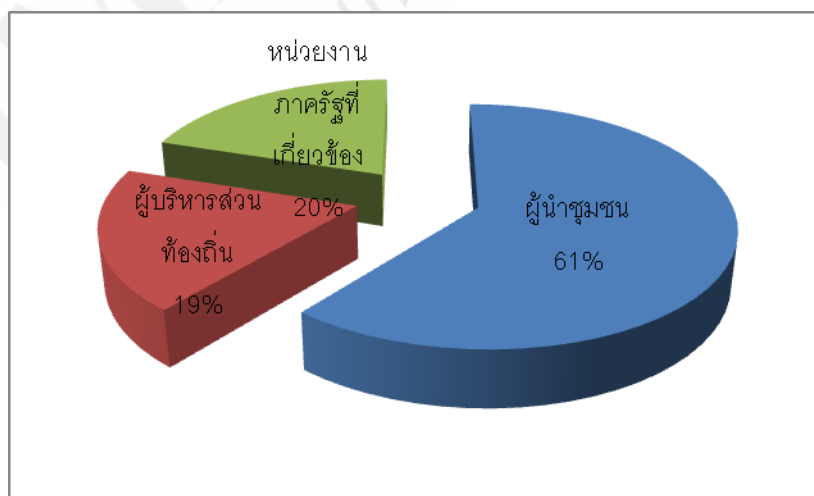
4.1 ข้อมูลทั่วไปของกลุ่มตัวอย่าง

บริษัทฯ ได้ทำการเก็บรวบรวมข้อมูลโดยการสัมภาษณ์แบบ In-dept Interview กับผู้นำชุมชน โดยกำหนดสัดส่วน เป็นผู้นำชุมชนภาคประชาสังคม ต่อ ภาคผู้นำที่เป็นทางการ (กำนัน / ผู้ใหญ่บ้าน / สมาชิกองค์การบริหารส่วนตำบล / สมาชิกสภาเทศบาล) และเจ้าหน้าที่ภาครัฐ ในสัดส่วน 6 : 2 : 2 ในพื้นที่เดียวกันกับที่ลงไปเก็บข้อมูลแบบ Survey Research รวมทั้งสิ้น 80 ตัวอย่าง

พื้นที่ / กลุ่ม	นนทบุรี	ตาก	อุดรดิตถ์	กาญจนา	ราชบุรี	ประจวบฯ	ขอนแก่น	สุราษฎร์	รวม
ประชาสังคม	6	7	6	6	6	6	6	6	49
ผู้นำ/ ผู้บริหาร ท้องถิ่น	2	1	2	2	2	2	2	2	15
จนท.รัฐ	2	2	2	2	2	2	2	2	16
รวม	10	10	10	10	10	10	10	10	80

4.1.1 จำแนกกลุ่มตัวอย่าง

กลุ่มตัวอย่างโดยภาพรวม เป็นผู้นำชุมชนในพื้นที่จังหวัดนนทบุรี ตาก อุดรดิตถ์ กาญจนบุรี ราชบุรี ประจวบคีรีขันธ์ ขอนแก่น และสุราษฎร์ธานี เป็นตัวอย่างที่เป็นผู้นำชุมชนภาคประชาสังคม ร้อยละ 61 ผู้นำที่เป็นทางการ ร้อยละ 19 และเจ้าหน้าที่ของหน่วยงานภาครัฐ ร้อยละ 20 ตามลำดับ ตารางแสดงข้อมูลจำแนกกลุ่มตัวอย่างแยกตามพื้นที่ / จังหวัด ปรากฏตามตารางที่ 18 (ภาคผนวก)



4.1.2 กลุ่มตัวอย่างจำแนกตามภูมิลำเนา

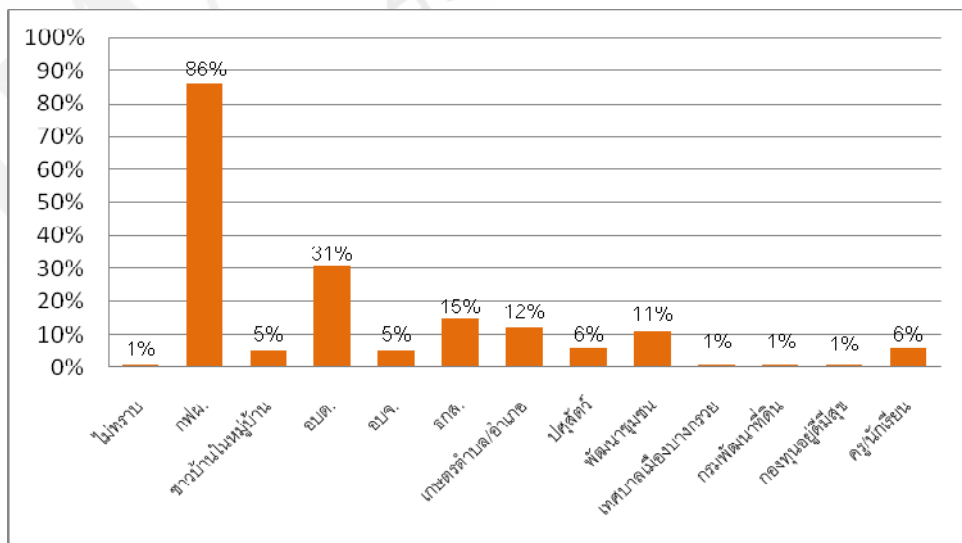
กลุ่มตัวอย่างโดยภาพรวมเป็นคนในพื้นที่ ร้อยละ 96 เป็นคนที่ย้ายมาจากที่อื่น มีเพียงร้อยละ 4 ตามลำดับ ตารางแสดงข้อมูลจำแนกกลุ่มตัวอย่างจำแนกตามพื้นที่ปรากฏตามตารางที่ 19 (ภาคผนวก)



4.2 ข้อมูลเกี่ยวกับโครงการ

4.2.1 การรู้จักโครงการชีวิตวิถีเพื่อการพัฒนาอย่างยั่งยืน

จากการสัมภาษณ์ผู้นำชุมชนในพื้นที่ดำเนินโครงการทั้ง 8 จังหวัด ปรากฏว่า ผู้นำชุมชน รู้ว่าโครงการที่ดำเนินการอยู่ในพื้นที่ เป็นของ กฟผ. ซึ่งมีระดับคะแนนอยู่ในเกณฑ์ดีมาก คือร้อยละ 86 แต่ก็มีการเอ่ยถึงชื่อของหน่วยงานอื่นควบคู่กันมาด้วย เช่น หน่วยงานในท้องถิ่นทั้งองค์กรปกครองส่วนท้องถิ่น (อบต. / เทศบาล / อบจ.) และหน่วยของรัฐในท้องถิ่น เช่น เกษตรอำเภอ หรือหน่วยงานอื่นๆ ที่อยู่ในท้องถิ่น เช่น ธกส. / กรมพัฒนาที่ดิน / พัฒนาชุมชน เป็นต้น

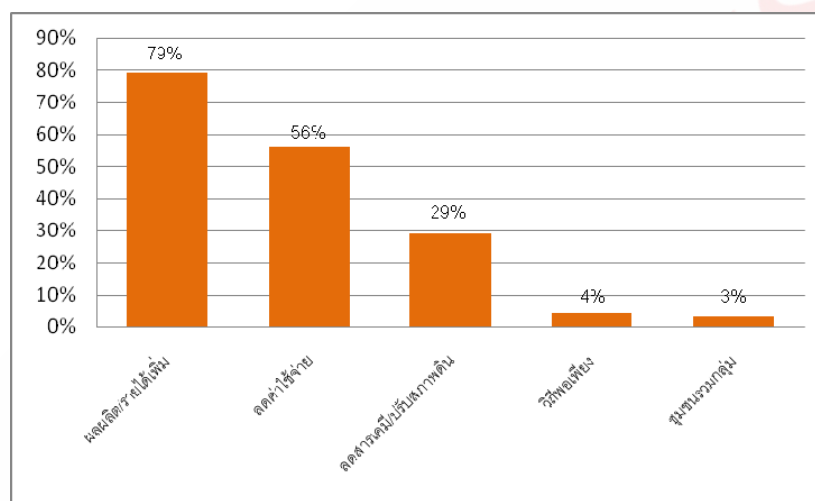


ตารางแสดงข้อมูลการรู้จักโครงการฯ แยกตามพื้นที่ ปรากฏตามตารางที่ 20 (ภาคผนวก)

4.2.2 การรับรู้

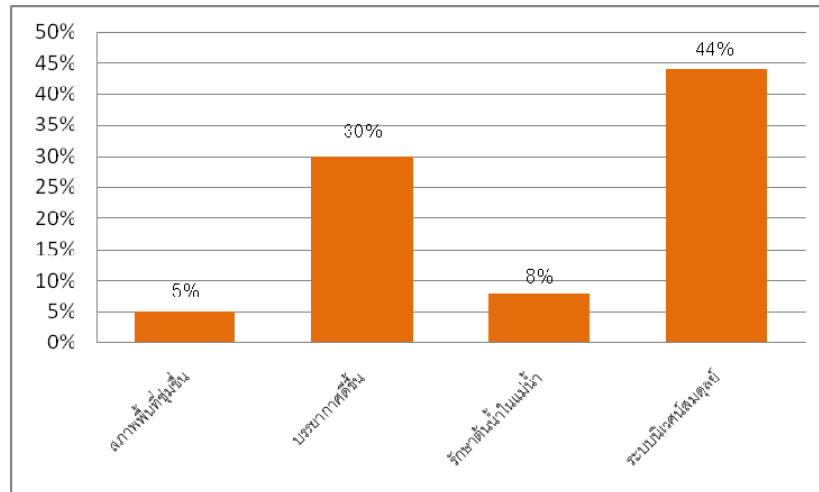
(1) ประโยชน์ของโครงการฯ ต่อชุมชน / ผลผลิตในการประกอบอาชีพ

กลุ่มตัวอย่างโดยภาพรวม มีความคิดเห็นว่าโครงการฯ มีประโยชน์กับชุมชน ในด้านการช่วยให้ผลผลิต / รายได้เพิ่ม (ร้อยละ 79) ทำให้ช่วยลดค่าใช้จ่าย (ร้อยละ 56) และช่วยลดการใช้สารเคมีและปรับปรุงธรรมชาติสภาพดิน (ร้อยละ 29) ตามลำดับ ตารางแสดงข้อมูลประโยชน์ที่ได้รับจากโครงการฯ แยกตามพื้นที่ ปรากฏตามตารางที่ 21 (ภาคผนวก)



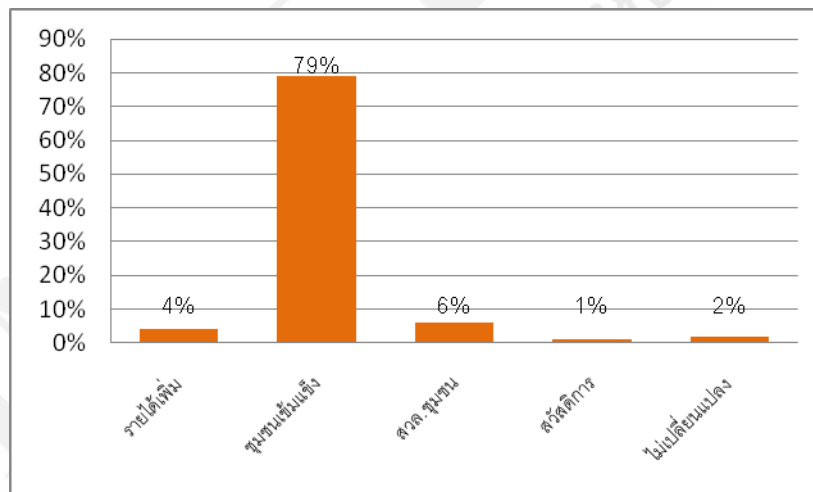
(2) ประโยชน์ของโครงการฯ ต่อชุมชน ด้านสิ่งแวดล้อมและระบบนิเวศน์

กลุ่มตัวอย่างโดยภาพรวม มีความคิดเห็นว่าโครงการฯ มีประโยชน์ต่อชุมชน ด้านสิ่งแวดล้อมโดยทำให้ระบบนิเวศน์มีความสมดุล เป็นลำดับหนึ่ง (ร้อยละ 44) / ทำให้บรรยากาศในหมู่บ้านดีขึ้น ไม่มีมลภาวะ (ร้อยละ 30) และรักษาคุณภาพน้ำ - บำบัดน้ำเสีย - กลิ่นเหม็น (ร้อยละ 8) ตารางแสดงข้อมูลประโยชน์ที่ได้รับจากโครงการฯ แยกตามพื้นที่ ปรากฏตามตาราง 22 (ภาคผนวก)



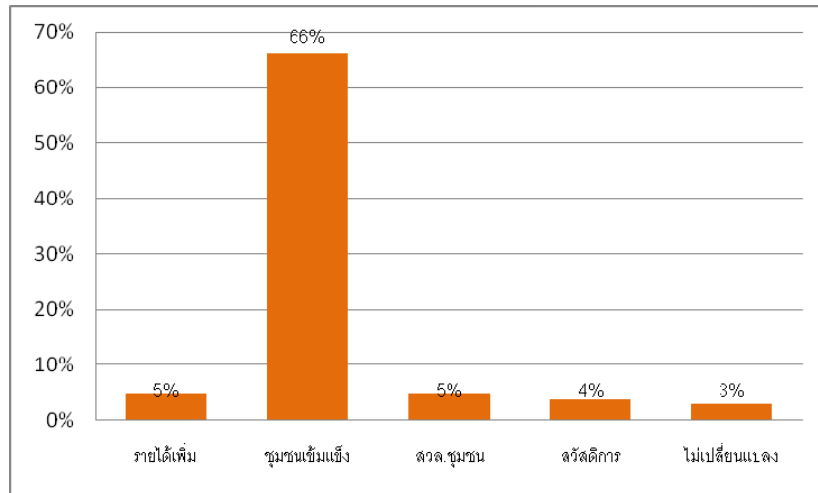
(3) ประโยชน์ของโครงการฯ ต่อการสร้างจิตสำนึก

กลุ่มตัวอย่างโดยภาพรวม มีความคิดเห็นว่าโครงการฯ มีประโยชน์ต่อการรณรงค์สร้างจิตสำนึกในชุมชนในด้านต่างๆ เช่น สนับสนุนกิจกรรมสิ่งแวดล้อมในชุมชน มีส่วนให้ชุมชนมีการระดมความคิดเห็น สร้างจิตสำนึกในแนวทางเศรษฐกิจพอเพียง และการอนุรักษ์ธรรมชาติ ตารางแสดงข้อมูลประโยชน์ที่ได้รับจากโครงการแยกตามพื้นที่ ปรากฏตามตาราง 23 (ภาคผนวก)



(4) ประโยชน์ของโครงการฯ ต่อชุมชนด้านสังคมและคุณภาพชีวิต

กลุ่มตัวอย่างโดยภาพรวม มีความคิดเห็นว่าโครงการฯ มีประโยชน์ต่อการสร้างคุณภาพสังคมและคุณภาพชีวิตในชุมชน ในด้านต่างๆ เช่น ช่วยสร้างชุมชนเข้มแข็ง (ร้อยละ 66) ช่วยสร้างสิ่งแวดล้อมที่ดีในชุมชน (ร้อยละ 5) / รายได้เพิ่ม (ร้อยละ 5) ตามลำดับ ตารางแสดงข้อมูลประโยชน์ที่ได้รับจากโครงการ แยกตามพื้นที่ ปรากฏตามตาราง 24 (ภาคผนวก)



บทที่ 5

สรุปผลการศึกษาและข้อเสนอแนะ

5.1 สรุปผลการศึกษา

จากผลการศึกษาข้างต้น ที่มีการสำรวจความคิดเห็นของประชาชน / ชุมชน ในพื้นที่ดำเนินการของโครงการชีวิวิถีเพื่อการพัฒนาอย่างยั่งยืนของการไฟฟ้าฝ่ายผลิตแห่งประเทศไทย ซึ่งได้ดำเนินงานมาโดยต่อเนื่อง ตั้งแต่ปี 2542 เป็นต้นมา จนกระทั่งถึงปัจจุบัน โดยมีพื้นที่ดำเนินโครงการทั่วประเทศ และสร้างความร่วมมือกับสำนักงานคณะกรรมการการอาชีวศึกษา (สอศ.) วิทยาลัยเกษตรและเทคโนโลยี(วษท.) และวิทยาลัยการอาชีพ (วก.) รวม 89 แห่งทั่วประเทศ องค์การเภสัชกรรม องค์การอุตสาหกรรมป่าไม้ องค์การปกครองส่วนท้องถิ่น และกลุ่มเกษตรกร เพื่อร่วมกันดำเนินกิจกรรมในโครงการฯ ในรูปแบบต่างๆ เช่น การบรรยาย – สาธิต การจัดนิทรรศการ การผลิตสื่อประกอบการดำเนินโครงการฯ (หนังสือ เอกสาร แผ่นพับ เทปวีดีทัศน์ เว็บไซต์ www.chivavithee.net) เพื่อให้ประชาชน / ชุมชน ผู้ร่วมโครงการฯ ได้รับรู้ถึงประโยชน์จากการใช้จุลินทรีย์ที่มีประสิทธิภาพและนำไปส่งเสริมในการประกอบอาชีพ ทั้งด้านการเกษตร การประมง การปศุสัตว์ รวมทั้งใช้ในการบำบัดน้ำเสีย ในชุมชน (รวมทั้งใช้ทำความสะอาดอุปกรณ์ และเครื่องมือเครื่องใช้ในครัวเรือน) และต่อมาโครงการฯ ได้นำเอาโครงการอาหารกลางวันในโรงเรียนที่ยากจน เข้ามาเป็นกิจกรรมร่วมเป็น Package ที่เหมาะสมกับความต้องการของชุมชน ที่แสดงความจำนง หรือความต้องการที่จะขอรับการสนับสนุนในองค์ความรู้และการแนะนำการใช้ประโยชน์จากจุลินทรีย์ที่มีประสิทธิภาพฯ ของ กฟผ.

ในการสำรวจความคิดเห็นของประชาชน / ชุมชน ในครั้งนี้ ได้กำหนดพื้นที่ที่จะเก็บตัวอย่างเพียง 8 จังหวัด เพื่อเป็นตัวแทนของข้อมูลในการดำเนินงานตามโครงการฯ ซึ่งได้ดำเนินการไปทั่วประเทศ โดยแยกเป็นภาคเหนือ 2 จังหวัด คือ ตากและอุตรดิตถ์ ภาคตะวันออกเฉียงเหนือ 1 จังหวัด คือ ขอนแก่น ภาคกลาง และภาคตะวันตก 4 จังหวัด คือ นนทบุรี กาญจนบุรี ราชบุรี และ ประจวบคีรีขันธ์ และ ภาคใต้ 1 จังหวัด คือ สุราษฎร์ธานี โดยมีจำนวนตัวอย่างที่เก็บรวบรวมความคิดเห็นของประชาชน / ชุมชน ในพื้นที่โดยรอบที่ตั้งของโครงการฯ (Survey Research) ที่เป็นพื้นที่ที่ได้รับการสนับสนุนอย่างใดอย่างหนึ่งในการดำเนินการ รวมจำนวนตัวอย่างที่เก็บข้อมูลโดยวิธีการนี้ทั้งสิ้น 801 ตัวอย่าง พร้อมกันนั้น ยังได้สัมภาษณ์ผู้นำชุมชน ซึ่งได้กำหนดสัดส่วนของกลุ่มตัวอย่างที่จะเก็บรวบรวมข้อมูลในแต่ละพื้นที่ที่ลงไปเก็บข้อมูลแบบ Survey Research เป็นผู้นำชุมชนภาคประชาสังคม ต่อ ภาคผู้นำที่เป็นทางการ (กำนัน / ผู้ใหญ่บ้าน / สมาชิกองค์การบริหารส่วนตำบล / สมาชิกสภาเทศบาล) และ เจ้าหน้าที่ภาครัฐ ในสัดส่วน 6 : 2 : 2 ในท้องถิ่นที่เกี่ยวข้องกับการดำเนินโครงการฯ โดยมีจำนวน

รวมทั้งสิ้น 80 ตัวอย่าง รายละเอียดของวิธีการสำรวจและเก็บข้อมูล ได้ชี้แจงไว้โดยละเอียดใน บทที่ 2 ข้างต้น แล้ว

5.1.1 สรุปผลการสำรวจความคิดเห็นของประชาชน แบบ Survey Research ของ จำนวนตัวอย่าง 801 ตัวอย่างจากพื้นที่ดำเนินงานตามโครงการฯ (พื้นที่ตัวอย่าง) 8 จังหวัด

ลำดับ	ประเด็นจากการศึกษา	วิเคราะห์ – ความคิดเห็น	หมายเหตุ
1	การรู้จัก กฟผ. – เจ้าของโครงการชีววิถีฯ	ภาพรวมของการรู้จักโครงการของ กฟผ. อยู่ในเกณฑ์ดี (ร้อยละ 74) แม้ว่าในกรณีของจังหวัดนนทบุรี จะเข้าใจว่าเป็นขององค์กรปกครองส่วนท้องถิ่นก็ตาม แต่เมื่อได้ตรวจสอบในรายละเอียดแล้ว ก็พบว่า โครงการที่มีการกล่าวถึงนั้น เป็นโครงการที่ร่วมกันดำเนินงาน ระหว่างท้องถิ่น กับ กฟผ.	ลักษณะงานในโครงการฯ นี้ กฟผ.ร่วมดำเนินงานกับองค์กรอื่นที่เป็นพันธมิตร เช่น สถาบันการศึกษาในท้องถิ่น / อปท. ดังนั้น ในบางพื้นที่อาจมีความจำเป็นต้องกำหนดกลยุทธ์ในการร่วมดำเนินงาน เพื่อประโยชน์ในการจดจำ และภาพลักษณ์ขององค์กร
2. การรับรู้ / ความรู้ความเข้าใจในเชิงคุณภาพของโครงการฯ			Communication Messages
	2.1 วัตถุประสงค์	กลุ่มตัวอย่างโดยรวม รับรู้ในวัตถุประสงค์ของการดำเนินโครงการชีววิถีเพื่อการพัฒนาที่ยั่งยืน อยู่เกณฑ์ดีมาก (ร้อยละ 82)	ถอดเอาข้อมูลในประเด็นที่กล่าวถึง การเฉลิมฉลองครองราชย์ และการประชาสัมพันธ์หน่วยงาน ซึ่งมีวัตถุประสงค์หลักของโครงการ ออกไป
	2.2 ขั้นตอนหรือกระบวนการ	กลุ่มตัวอย่างโดยรวม รับรู้ในขั้นตอนหรือกระบวนการทำงานของการดำเนินงานในโครงการชีววิถีเพื่อการพัฒนาที่ยั่งยืน อยู่เกณฑ์ดี (ร้อยละ 74)	เป็นการคำนวณโดยถอดเอาข้อมูลที่เกี่ยวข้องกับการจัดตั้งคณะกรรมการร่วมกับชุมชน และการจัดตั้งคณะกรรมการร่วมกับองค์กรปกครองส่วนท้องถิ่นหรือส่วนราชการอื่น ซึ่งมีใช้งานตามกระบวนการ ออกไป
	2.3 ประโยชน์ของโครงการฯ	กลุ่มตัวอย่างโดยรวม รับรู้ประโยชน์ของการดำเนินงานในโครงการเฉพาะส่วนที่เป็นประโยชน์ทางตรง (ลดค่าใช้จ่าย / มี	

		<p>รายได้เพิ่มขึ้น / มีความรู้ความเข้าใจในวิชาชีพมากขึ้น) อยู่เกณฑ์ดีมาก (ร้อยละ 81)</p> <p>ในขณะที่ประเด็นที่เหลืออยู่ เป็นเรื่องของประโยชน์อันเกิดผลต่อเนื่องจากการนำเอาแนวความคิดจากโครงการฯไปปรับใช้ในชีวิตประจำวัน ว่าได้เรียนรู้ผลพวงของผลกระทบจากระบบเศรษฐกิจ สังคม มากขึ้นกว่าเดิม เฉพาะข้อนี้ อยู่ในเกณฑ์ปานกลาง (ร้อยละ 54)</p>	
3. ความคิดเห็นต่อการดำเนินโครงการฯ			
	3.1 ระดับความคิดเห็นที่มีต่อโครงการฯ ว่าเป็นผลดีต่อระบบนิเวศน์และธรรมชาติในชุมชน	<p>กลุ่มตัวอย่างโดยรวม แสดงความคิดเห็น สนับสนุน ในผลดีของโครงการฯ ที่มีต่อระบบนิเวศน์และธรรมชาติในชุมชน มากถึงร้อยละ 97 (เห็นด้วยร้อยละ 46 / เห็นด้วยอย่างยิ่ง ร้อยละ 51)</p>	
	3.2 ระดับความคิดเห็นที่มีต่อโครงการฯ ว่าได้กระตุ้นจิตสำนึกของคนในชุมชนให้หันมาสนใจสิ่งแวดล้อมมากขึ้น	<p>กลุ่มตัวอย่างโดยรวม แสดงความคิดเห็น สนับสนุน ว่า โครงการฯ ได้กระตุ้นจิตสำนึกของคนในชุมชนให้หันมาสนใจสิ่งแวดล้อมมากขึ้น มากถึงร้อยละ 97 (เห็นด้วยร้อยละ 50 / เห็นด้วยอย่างยิ่ง ร้อยละ 47)</p>	
	3.3 ระดับความคิดเห็นที่มีต่อการดำเนินงานตามโครงการฯ โดยรวม	<p>กลุ่มตัวอย่างโดยรวม แสดงความคิดเห็น สนับสนุน มากถึงร้อยละ 96 (เห็นด้วยร้อยละ 52 / เห็นด้วยอย่างยิ่ง ร้อยละ 44)</p>	
4. ข้อเสนอแนะ			
		เพิ่มประสิทธิภาพ / โครงการเดิม - พื้นที่เดิม	ขยายพื้นที่ / โครงการเดิม - พื้นที่ใหม่
		<ul style="list-style-type: none"> - ดูแลต่อเนื่อง /สนับสนุนงบประมาณ - ประชาสัมพันธ์สร้างความรู้เพิ่มเติม - สร้างชุมชนต้นแบบ /สถิติการจัดทำ 	<ul style="list-style-type: none"> - ขยายพื้นที่ไปยังพื้นที่อื่นหรือพื้นที่ทุรกันดาร

		<ul style="list-style-type: none"> - สนับสนุนด้านพันธุ์พืช - ขยายกิจกรรมภายในพื้นที่ – ชุมชน - เพิ่มเครื่องมือในการดำเนินงาน 	
		เพิ่มกิจกรรม / โครงการใหม่ – พื้นที่เดิม	เพิ่มกระบวนการ – มีส่วนร่วม(ชุมชน/อปท)
		<ul style="list-style-type: none"> - ส่งเสริมอาชีพ (มากกว่าบรรยาย) - ขยายโครงการสู่เยาวชน - พัฒนาแหล่งน้ำใช้ในพื้นที่เกษตร - จัดหาและพัฒนาด้านการตลาด 	<ul style="list-style-type: none"> - ประสานงานร่วมกับเทศบาล

5.1.2 สรุปผลการสัมภาษณ์ผู้นำแบบ In – dept interview

จากข้อมูลที่ได้รับจากการสัมภาษณ์ผู้นำชุมชน ตามรายละเอียดที่ได้กล่าวถึงในบทที่ 4 จะเห็นว่า ผู้นำในชุมชนรับรู้ถึง โครงการที่ทรงพลังในพื้นที่นั้น เป็นของ กฟผ. หรือ กฟผ.มีส่วนร่วมดำเนินการอยู่ด้วย ในอยู่เกณฑ์ดีมาก (ร้อยละ 86)

สำหรับความคิดเห็นที่มีต่อโครงการชีวิตวิถีฯ นั้น ผู้นำชุมชน ได้สะท้อนให้เห็นถึงประโยชน์ที่ชุมชนได้รับผลในเชิงบวกไปจากการดำเนินงานตามโครงการฯ พอจะสรุปได้ว่า โครงการชีวิตวิถีฯ ช่วยสร้างผลผลิต รายได้ให้กับชุมชน (ลดค่าใช้จ่าย ผลผลิตดีขึ้น) ช่วยดูแลสุขภาพแวดล้อมในชุมชนให้สมดุล(น้ำเสีย) มีส่วนช่วยกระตุ้นให้ชุมชนรวมกลุ่มสร้างความเข้มแข็ง และมีส่วนช่วยกระตุ้นจิตสำนึกด้านการดูแลสุขภาพสิ่งแวดล้อมทั้งการดำเนินตามวิถีชีวิตที่พอเพียง

5.2 ข้อเสนอแนะจากคณะผู้ศึกษา

จากข้อเสนอที่มีต่อการดำเนินงานตามโครงการชีวิตวิถีเพื่อการพัฒนาอย่างยั่งยืน ที่กลุ่มตัวอย่างได้เสนอไว้ในบทที่ 3 และ 4 และเมื่อได้นำเอาผลสรุปผลการสำรวจความคิดเห็นของประชาชน แบบ Survey Research ของจำนวนตัวอย่าง 801 ตัวอย่าง จากพื้นที่ดำเนินงานตามโครงการฯ (พื้นที่ตัวอย่าง) 8 จังหวัด ซึ่งต้องการสำรวจในประเด็นต่างๆ เพื่อให้บรรลุวัตถุประสงค์ของการศึกษา ดังนี้

- 5.2.1 การรู้จัก กฟผ.ในฐานะเป็นเจ้าของโครงการฯ
- 5.2.2 ประสิทธิภาพของสื่อที่เข้าถึงในการสร้างการรู้จักและความรู้ความเข้าใจ
- 5.2.3 การรับรู้ในเชิงคุณภาพ (วัตถุประสงค์ / วิธีการดำเนินงานของโครงการฯ)
- 5.2.4 ความคิดเห็นของประชาชน / ชุมชน ที่มีต่อการดำเนินโครงการฯ

5.2.5 ข้อเสนอแนะของประชาชน / ชุมชนที่มีต่อการดำเนินงานโครงการชีวิตวิถีฯ และการดำเนินกิจการโดยรวมของ กฟผ.

เมื่อนำผลการสัมภาษณ์ผู้นำชุมชนแบบ In -dept interview มาพิจารณารวมกันแล้ว และได้ผลลัพธ์จากการศึกษาตามที่ได้กล่าวถึงแล้วตาม 5.1.1 และ 5.1.2 ตามลำดับ คณะผู้ศึกษา มีข้อเสนอแนะเพื่อประกอบการดำเนินงานของฝ่ายชุมชนสัมพันธ์ รวมทั้งการดำเนินงานของฝ่ายต่างๆ ของ การไฟฟ้าฝ่ายผลิตแห่งประเทศไทย (กฟผ.) ที่เกี่ยวข้องกับการดำเนินงานตามโครงการชีวิตวิถีเพื่อการพัฒนาอย่างยั่งยืน โดยลำดับ ดังนี้

ประการแรก **เพิ่มความเข้มข้นและความระมัดระวังในการสื่อสารประชาสัมพันธ์ที่เกี่ยวข้องกับบทบาทของ กฟผ.ในฐานะเจ้าของโครงการ**

ประเด็นจากกรณีของจังหวัดนนทบุรี ที่ประชาชน / ชุมชน มีความเข้าใจว่าโครงการที่ดำเนินการนั้น เป็นขององค์กรปกครองส่วนท้องถิ่น นั้น ด้านหนึ่งน่าจะเกิดจากลักษณะการทำงานของโครงการชีวิตวิถีฯ ที่มีกิจกรรมย่อยหลายด้าน ทั้งการบรรยาย – สาธิตการใช้ประโยชน์จุลินทรีย์ที่มีประสิทธิภาพ / โครงการอาหารกลางวัน / การจัดนิทรรศการ และการให้ความรู้ผ่านสื่อประชาสัมพันธ์ ฯลฯ และอีกด้านหนึ่ง ยังเป็นกิจกรรมที่ดำเนินงานร่วมกับหน่วยงานอื่นๆ ทั้งที่เป็นลักษณะโครงการร่วม หรือแทรก – เพิ่มเติมกิจกรรมในโครงการฯ ของหน่วยงานพันธมิตร

โอกาสที่ประชาชน / ชุมชน จะรู้จักชื่อโครงการ หรือเจ้าของโครงการ เป็นองค์กรปกครองส่วนท้องถิ่นนั้น ย่อมมีความเป็นไปได้สูงมาก ทั้งนี้ เพราะองค์กรปกครองส่วนท้องถิ่น เหล่านั้น มีความใกล้ชิดกับประชาชน / ชุมชน ในพื้นที่มากกว่าฝ่ายชุมชนสัมพันธ์ (โครงการชีวิตวิถีฯ) ของ กฟผ. นอกจากนั้นแล้ว หากพิจารณาถึงสื่อที่มีประสิทธิภาพในการเข้าถึงประชาชน / ชุมชน อีกประเด็นหนึ่ง ก็ยังจะเห็นความชัดเจนว่า ในเมื่อสื่อที่เป็นบุคคล มีความเข้าถึงมากกว่าสื่ออย่างอื่นด้วยแล้ว ก็จะเป็นเหตุผลไปสนับสนุนความผูกพันใกล้ชิดขององค์กรปกครองส่วนท้องถิ่น ที่มีกับประชาชน / ชุมชน

ดังนั้น กฟผ. จึงจำเป็นต้องกำหนดกลยุทธ์ที่เหมาะสมในการทำงานร่วมกับหน่วยงานอื่น ทั้งส่วนราชการส่วนกลาง และองค์กรปกครองส่วนท้องถิ่น เช่น กำหนดวัตถุประสงค์ หรือระดับของการหวังผลที่จะได้รับ ว่า เป็นไปเพื่อการใด ระหว่างหวังผลให้ประชาชน / ชุมชน ได้ใช้ประโยชน์จากองค์ความรู้เรื่องการใช้อุปกรณ์จากจุลินทรีย์ที่มีประสิทธิภาพมากกว่าการให้ความสำคัญว่า เป็นงานของ กฟผ. กับการหวังผลอีกด้านหนึ่ง คือเพื่อให้ประชาชน / ชุมชน ได้รับรู้ว่า งานในเนื้อหาเรื่องการใช้อุปกรณ์จากจุลินทรีย์ที่มีประสิทธิภาพนี้ อำนวยการโดยโครงการชีวิตวิถีฯ ฝ่ายชุมชนสัมพันธ์ / กฟผ. ควบคู่กันไปด้วย

หรือจะกำหนดระดับวัตถุประสงค์ของการดำเนินงานในโครงการฯ โดยจัดลำดับตามความสำคัญของโครงการฯ เช่น โครงการที่อยู่ในความรับผิดชอบของฝ่ายชุมชนสัมพันธ์เป็นหลัก กับ โครงการที่ร่วมดำเนินงานกับหน่วยงานอื่นๆ และ โครงการหรือกิจกรรมที่ไปร่วมแทรกกิจกรรม ซึ่งจะเป็ประโยชน์ต่อในแง่ของความชัดเจนในการดำเนินงานของ กฟผ. และการวัดประเมินผลประจำปี

ลำดับ / กลุ่ม	ลักษณะการดำเนินงาน	ระดับความสำคัญ / ดิกรี
โครงการหลักของโครงการชีวิตวิถีฯ	เป็นโครงการหลักของโครงการฯ ที่มีกิจกรรมย่อยต่างๆ เป็นองค์ประกอบที่ครบถ้วน ทั้งการจัดนิทรรศการ สื่อประชาสัมพันธ์ พื้นที่ดำเนินการ หรือพื้นที่สาธิตการใช้ประโยชน์จากจุลินทรีย์- หรือจะใช้เป็นโครงการต้นแบบ	ระดับสูง กรณีนี้ประชาชนจะต้องรู้จักชื่อโครงการฯ เป็นหลัก
โครงการร่วมกับหน่วยงานอื่น	เป็นโครงการที่ออกแบบ หรือกำหนดกิจกรรมร่วมกัน แบ่งกันไปตามบทบาทและความสามารถที่เหมาะสม	ปานกลาง กรณีนี้ ประชาชน จะรับรู้ว่ามีใครบ้างเป็นเจ้าของโครงการ
กิจกรรมที่ไปร่วมกับหน่วยงานอื่น	กิจกรรมที่ไปร่วมกับหน่วยงานอื่นนั้นควรเป็นกิจกรรมที่เป็นตัวแทนของโครงการชีวิตวิถีฯ อย่างเด่นชัด	น้อย กรณีนี้ประชาชนจะรับรู้ชื่อเจ้าของโครงการมากกว่า กิจกรรมที่ กฟผ. นำไปร่วมดำเนินงาน

ประการที่สอง การดูแลกิจกรรม / โครงการในพื้นที่ให้มีความต่อเนื่อง

ตามข้อมูลที่ได้รับจากการสำรวจครั้งนี้ เป็นที่ชัดเจนว่า ประชาชน / ชุมชน มีความต้องการที่จะให้ กฟผ.ดำเนินงานในโครงการฯ ในพื้นที่ให้มีความต่อเนื่อง อีกทั้งเพิ่มการสร้างความรู้เพิ่มเติมเกี่ยวกับการใช้ประโยชน์จากจุลินทรีย์ที่มีประสิทธิภาพ ในด้านต่างๆ เพื่อสร้างความรู้ความเข้าใจที่มากขึ้น รวมทั้งขยายพื้นที่ให้ครอบคลุมในชุมชนเดิม หรือขยายพื้นที่ดำเนินการออกไปยังพื้นที่ใหม่

ในกรณีข้อเสนอนี้ คณะผู้ศึกษา มีความเห็นด้วยเป็นอย่างยิ่งว่า กฟผ.ต้องพิจารณาปรับปรุงเพิ่มเติมกิจกรรมที่เกี่ยวกับโครงการนี้ในพื้นที่ดำเนินงานเดิมและขยายไปยังพื้นที่ใหม่ แต่ก็ควรที่จะได้พิจารณาในข้อจำกัดในงบประมาณ บุคลากรที่จะต้องรับผิดชอบในพื้นที่ทั่วประเทศ ในกรณีนี้ คณะผู้ศึกษามีข้อเสนอแนะว่า

(1) กำหนดพื้นที่ / โครงการต้นแบบ เพื่อเป็นศูนย์ประสานงานสำหรับผู้ที่มีความต้องการในองค์ความรู้ และอื่นๆ ที่เกี่ยวข้องกับการบริการตามโครงการฯ ดังกล่าว (โดยศูนย์ต้นแบบนี้จะอยู่ในพื้นที่ของหน่วยปฏิบัติงานของ กฟผ. ไม่ว่าจะ เป็น เชื้อเพลิง หรือ โรงไฟฟ้า หรือ ศูนย์ฝึกอบรม ก็ น่าจะ อยู่ในขีดความสามารถที่จะจัดสรรการใช้ประโยชน์ จากสถานที่ของ กฟผ. ที่มีอยู่ในปัจจุบันได้)

(2) ประสานกับองค์กรปกครองส่วนท้องถิ่น หรือ กรมการปกครองส่วนท้องถิ่น ซึ่งเป็นส่วนราชการที่กำกับดูแลองค์กรปกครองส่วนท้องถิ่นทุกประเภท ทั้งเทศบาล และ องค์การบริหารส่วนตำบล ให้องค์กรปกครองส่วนท้องถิ่นที่มีความพร้อม มีความสนใจ และมีศักยภาพที่จะเข้ามารับช่วงการดำเนินงานตามโครงการฯ ที่มีอยู่แต่เดิมของ กฟผ. โดย กฟผ. จะเป็นผู้ที่อำนวยความสะดวกด้านองค์ความรู้ และให้ความช่วยเหลือในด้านต่างๆ ที่เป็น ประโยชน์ต่อการดำเนินงาน

(3) ประสานให้ชุมชนรวมตัวกันเป็นเครือข่ายผู้ใช้ประโยชน์จากจุลินทรีย์ แล้ว ร่วมกับสถาบันการศึกษา วิทยาลัยเกษตรและเทคโนโลยี และวิทยาลัยการอาชีพ ร่วมกันสร้างเป็นโครงการ ฯ หรือกิจกรรมร่วมกัน หรือขอรับการสนับสนุนอย่างใดอย่าง หนึ่ง กับ กฟผ.

การดำเนินงานตามข้อเสนอนี้ จะครอบคลุมทั้งการเพิ่มประสิทธิภาพของการทำงานในพื้นที่เดิม และการขยายพื้นที่การดำเนินงานไปยังพื้นที่ใหม่ โดยการใช้ ศักยภาพของศูนย์ต้นแบบ และความร่วมมือจากองค์กรปกครองส่วนท้องถิ่น และ สถาบันการศึกษาที่เป็นเครือข่ายของ กฟผ. ทำหน้าที่ในภารกิจดังกล่าวแทน

ประการที่สาม การขยายผลต่อยอดการดำเนินโครงการชีววิถี ให้เป็น โครงการตามความรับผิดชอบต่อสังคม (Corporate Social Responsibility : CSR) ของ กฟผ.

การดำเนินงานตามโครงการชีววิถี ในปัจจุบัน เป็นเพียงกิจกรรมย่อยใน โครงการเพื่อสาธารณะประโยชน์ หรือโครงการเพื่อสังคมของ กฟผ. ที่สามารถยกระดับ เป็นโครงการหลักและเป็นงานที่มีศักยภาพและมีพลังต่อการสร้างสรรค์งานตามความ รับผิดชอบต่อสังคม หรือ CSR ของ กฟผ. ได้ ทั้งนี้เพราะ

(1) โครงการชีววิถี ใช้จุลินทรีย์ เป็นกลไก และองค์ความรู้ในการแก้ปัญหา ทั้งด้านการผลิต (ด้านเกษตร / ประมง / ปศุสัตว์ / สิ่งแวดล้อม) โดยลดการใช้สารเคมี ต่างๆ ลงไป ลดค่าใช้จ่ายในการผลิต

(2) หลักการทำงานของการใช้ประโยชน์จากจุลินทรีย์ที่มีประสิทธิภาพ เป็นหลักการสร้างสมดุลของธรรมชาติให้ดำรงอยู่ โดยไปกินอาหารหรือไปทำงานร่วมกับจุลินทรีย์ที่ไม่มีประสิทธิภาพ เพื่อให้เกิดความสมดุลในธรรมชาติ (ลดกลิ่นเหม็นเน่า) อันเป็นหลักการที่สอดคล้องกับแนวปรัชญาเศรษฐกิจพอเพียงของพระบาทสมเด็จพระเจ้าอยู่หัวฯ

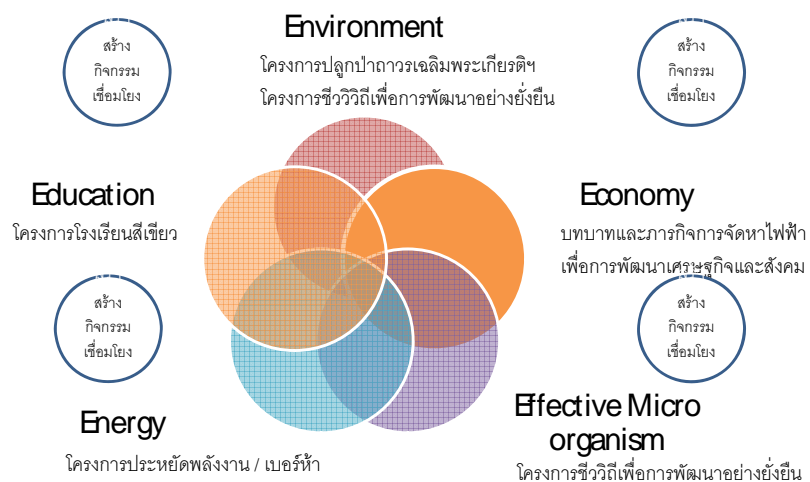
(3) หลักการตาม (2) คือหลักการเดียวกันกับที่ กฟผ. รณรงค์ในเรื่องการประหยัดไฟโดยใช้ผลิตภัณฑ์เบอร์ห้า เพียงแต่เบอร์ห้า เป็นงานเชิงรูปธรรมขั้นเดียว แต่การดำเนินชีวิตแบบพอเพียงเป็นงานที่ลึกกว่าเป็นงานเชิงรูปธรรมหลายชั้น แต่สนับสนุนไปในทิศทางเดียวกัน

(4) การดำเนินตาม (2) และ (3) จะเป็นพลังขับเคลื่อนทางสังคมที่ก่อให้เกิดกระแสการประหยัดค่าใช้จ่ายที่ไม่จำเป็น การใช้ชีวิตแบบมีเหตุมีผลมากขึ้น (ลดการบริโภคที่สุรุ่ยสุร่าย – ตามลัทธิบริโภคนิยม) อันจะเป็นการสร้างสังคมที่เป็นสุขได้อย่างแท้จริง

(5) แต่การดำเนินงานตามหลักการนี้ จำเป็นต้องเพิ่มองค์ประกอบของการดำเนินงานให้ครอบคลุม – เชื่อมโยงในภารกิจของ กฟผ. ให้ชัดเจน จึงจะสามารถสร้างเป็นโครงการด้าน CSR ที่เป็นพลัง ซึ่งเหมาะสมสำหรับองค์กรขนาดใหญ่ เช่น กฟผ.

การขยายผลจากโครงการชีวิตวิถีฯ เพื่อสร้างงาน CSR

ร้อยเรียงแก่นของกิจกรรม – โครงการต่างๆ แล้วผูกโยงเป็นสังคมใหม่ที่ค้ำแรงถึง e ทุกตัวที่เกี่ยวข้องกับผู้คนและ egat เราอาจจะเรียกชื่อโครงการนี้ เป็น e ยกกำลังห้า



ภาคผนวก 1

แสดงจำนวนและร้อยละของกลุ่มตัวอย่าง โครงการชีวิตวิถีเพื่อการพัฒนาอย่างยั่งยืน
จำนวน 801 ตัวอย่าง

ตารางที่ 1 แสดงจำนวนและร้อยละของกลุ่มตัวอย่างจำแนกตามเพศ

เพศ	นนทบุรี	ตาก	อุตรดิตถ์	กาญจนบุรี	ราชบุรี	ประจวบฯ	ขอนแก่น	สุราษฎร์ฯ	รวม
ชาย	19	26	37	46	38	25	45	73	309
ร้อยละ	19%	43%	37%	46%	38%	42%	35%	48%	38%
หญิง	80	34	64	53	57	32	85	73	478
ร้อยละ	80%	57%	63%	54%	57%	53%	65%	48%	60%
ไม่ตอบ	1	-	-	-	5	3	-	5	14
ร้อยละ	1%	0%	0%	0%	5%	5%	0%	4%	2%
รวม	100	60	101	99	100	60	130	151	801

ตารางที่ 2 แสดงจำนวนและร้อยละของกลุ่มตัวอย่างจำแนกตามอายุ

อายุ	นนทบุรี	ตาก	อุตรดิตถ์	กาญจนบุรี	ราชบุรี	ประจวบฯ	ขอนแก่น	สุราษฎร์ฯ	รวม
ต่ำกว่า 25 ปี	1	40	1	6	24	3	3	24	102
ร้อยละ	1%	67%	1%	6%	24%	5%	2%	16%	13%
26 – 35 ปี	6	2	6	23	24	13	13	29	116
ร้อยละ	6%	3%	6%	23%	24%	22%	10%	19%	14%
36 – 45 ปี	29	8	30	18	29	22	35	48	219
ร้อยละ	29%	13%	30%	18%	29%	37%	27%	32%	27%
46 – 55 ปี	35	6	40	30	14	18	46	39	228
ร้อยละ	35%	10%	40%	30%	14%	30%	35%	26%	29%
56 – 65 ปี	13	2	22	17	8	4	24	11	101
ร้อยละ	13%	3%	22%	17%	8%	7%	18%	7%	13%
66 ปีขึ้นไป	16	2	2	5	1	-	9	0	35
ร้อยละ	16%	3%	2%	5%	1%	0%	7%	0%	4%
รวม	100	60	101	99	100	60	130	151	801

ตารางที่ 3 แสดงจำนวนและร้อยละของกลุ่มตัวอย่างจำแนกตามการศึกษา

การศึกษา	นนทบุรี	ตาก	อุดรดิตถ์	กาญจนบุรี	ราชบุรี	ประจวบฯ	ขอนแก่น	สุราษฎร์ฯ	รวม
ต่ำกว่าประถม	2	5	4	20	3	1	5	3	43
ร้อยละ	2%	8%	4%	20%	3%	2%	4%	2%	5%
ประถมศึกษา	44	14	82	61	24	35	60	87	407
ร้อยละ	44%	23%	81%	62%	24%	58%	46%	58%	51%
ม.ต้น	14	35	6	8	20	14	13	28	138
ร้อยละ	14%	58%	6%	8%	20%	23%	10%	19%	17%
ม.ปลาย	5	2	1	5	11	7	3	13	47
ร้อยละ	5%	3%	1%	5%	11%	12%	2%	9%	6%
ปวช./เทียบเท่า	10	-	-	-	8	2	6	5	31
ร้อยละ	10%	0%	0%	0%	8%	3%	5%	3%	4%
ปวส./เทียบเท่า	4	-	-	2	2	-	5	3	16
ร้อยละ	4%	0%	0%	2%	2%	0%	4%	2%	2%
ปริญญาตรี	18	4	8	1	30	1	38	12	112
ร้อยละ	18%	7%	8%	1%	30%	2%	29%	8%	14%
ป.โทและสูงกว่า	3	-	-	-	1	-	-	-	4
ร้อยละ	3%	0%	0%	0%	1%	0%	0%	0%	0%
จำนวนคนตอบ	100	60	101	97	99	60	130	151	798
ร้อยละ	100%	100%	100%	98%	99%	100%	100%	100%	100%
ไม่ตอบ	-	-	-	2	1	-	-	-	3
ร้อยละ	0%	0%	0%	2%	1%	0%	0%	0%	0%
รวมทั้งหมด	100	60	101	99	100	60	130	151	801

ตารางที่ 4 แสดงจำนวนและร้อยละของกลุ่มตัวอย่างจำแนกตามอาชีพหลัก

อาชีพหลัก	นนทบุรี	ตาก	อุตรดิตถ์	กาญจนบุรี	ราชบุรี	ประจวบฯ	ขอนแก่น	สุราษฎร์ฯ	รวม
เกษตรกรรม	2	23	77	63	39	48	74	112	438
ร้อยละ	2%	38%	76%	64%	39%	80%	57%	74%	55%
รับราชการ/ รัฐวิสาหกิจ	16	3	10	6	8	1	27	4	75
ร้อยละ	16%	5%	10%	6%	8%	2%	21%	3%	9%
ร้านค้าย่อย	11	-	4	8	7	3	10	1	44
ร้อยละ	11%	0%	4%	8%	7%	5%	8%	1%	5%
รับจ้างทั่วไป	19	-	6	15	7	3	11	4	65
ร้อยละ	19%	0%	6%	15%	7%	5%	8%	3%	8%
งานบริการ/ ร้านอาหาร/ รีสอร์ท/อื่นๆ	3	-	-	1	3	1	1	6	15
ร้อยละ	3%	0%	0%	1%	3%	2%	1%	4%	2%
ว่างงาน	11	-	1	-	1	-	4	-	17
ร้อยละ	11%	0%	1%	0%	1%	0%	3%	0%	2%
อื่นๆ	38	34	3	5	35	3	3	24	145
ร้อยละ	38%	57%	3%	5%	35%	5%	2%	16%	18%
จำนวน ผู้ตอบ	100	60	101	98	100	59	130	151	799
ร้อยละ	100%	100%	100%	99%	100%	98%	100%	100%	99.75
ไม่ตอบ	-	-	-	1	-	1	-	-	2
ร้อยละ	0%	0%	0%	1%	0%	2%	0%	0%	0.25
รวมทั้งหมด	100	60	101	99	100	60	130	151	801

ตารางที่ 5 แสดงจำนวนและร้อยละของกลุ่มตัวอย่างจำแนกตามอาชีพครอง

อาชีพครอง	นนทบุรี	ตาก	อุดรดิตถ์	กาญจนบุรี	ราชบุรี	ประจวบฯ	ขอนแก่น	สุราษฎร์ฯ	รวม
เกษตรกรรม	2	1	10	17	18	4	33	9	94
ร้อยละ	2%	2%	10%	17%	18%	7%	25%	6%	12%
ร้านค้าย่อย	3	1	3	7	7	6	2	14	43
ร้อยละ	3%	2%	3%	7%	7%	10%	2%	9%	5%
รับจ้างทั่วไป	5	4	-	37	17	8	9	6	86
ร้อยละ	5%	7%	0%	37%	17%	13%	7%	4%	11%
งานบริการ ร้านอาหาร/ รีสอร์ท/อื่นๆ	1	2	-	-	8	4	5	4	24
ร้อยละ	1%	3%	0%	0%	8%	7%	4%	3%	3%
อื่นๆ	15	1	-	1	6	-	4	1	28
ร้อยละ	15%	2%	0%	1%	6%	0%	3%	1%	4%
ไม่มีอาชีพ ครอง	74	51	45	37	44	38	77	117	483
ร้อยละ	74%	85%	45%	37%	44%	63%	59%	77%	60%
รวม	100	60	101	99	100	60	130	151	801

ตารางที่ 6 แสดงจำนวนและร้อยละของลักษณะกลุ่มตัวอย่างโดยภาพรวม

(พื้นที่เก็บข้อมูล : นนทบุรี / ตาก / อุตรดิตถ์ / กาญจนบุรี / ราชบุรี / ประจวบคีรีขันธ์ / ขอนแก่น / สุราษฎร์ธานี)

ลำดับ	ลักษณะ	โดยส่วนใหญ่	รอง	ยกเว้น
1.	เพศ	หญิงมากกว่าชาย	-	จ.สุราษฎร์ธานี มีจำนวนเท่ากัน
2.	อายุ	เฉลี่ย 43 ปี โดยส่วนใหญ่อยู่ระหว่างอายุ 36-55 ปี		จ.ตาก ซึ่งต่ำกว่า 25 ปี มากถึงร้อยละ 67
3.	การศึกษา	ประถมศึกษา	มัธยมศึกษาตอนต้น	จ.ราชบุรี ที่มีผู้จบปริญญาตรี เป็นลำดับแรก รองลงไปจึงเป็นประถมศึกษาและมัธยมศึกษา
4.	อาชีพหลัก	เกษตรกรรรมทำนา/ เกษตรกรรรมทำไร่	รับราชการ(รัฐวิสาหกิจ)	จ.กาญจนบุรี และราชบุรี มีอาชีพทำไร่ เป็นลำดับที่หนึ่ง
5.	อาชีพรอง	เกษตรกรรรม	รับจ้างทั่วไป	จ.ราชบุรี / ขอนแก่น อาชีพรองลำดับแรก เป็นเกษตรกรรรม (สวนผลไม้) และสุราษฎร์ธานี (ทำนา)

ตารางที่ 7 แสดงจำนวนและร้อยละการรู้จักโครงการชีวิตวิถีเพื่อการพัฒนาอย่างยั่งยืน

หน่วยงาน	นนทบุรี	ตาก	อุดรดิตถ์	กาญจนบุรี	ราชบุรี	ประจวบฯ	ขอนแก่น	สุราษฎร์ฯ	รวม
กฟผ.	36	58	95	78	51	52	126	93	589
ร้อยละ	36%	97%	95%	79%	51%	87%	97%	62%	74%
อปท.	45	-	2	14	2	-	-	-	63
ร้อยละ	45%	0%	2%	14%	2%	0%	0%	0%	8%
หน่วยงานอื่น	2	1	2	2	6	2	3	24	42
ร้อยละ	2%	2%	2%	2%	6%	3%	2%	16%	5%
บุคคล	1	-	-	-	27	-	-	-	28
ร้อยละ	1%	0%	0%	0%	2%	0%	0%	0%	3%
จำนวนผู้ตอบ	84	59	99	94	86	54	129	117	722
ร้อยละ	84%	98%	99%	95%	86%	90%	99%	77%	90%
ไม่ตอบ	16	1	2	5	14	6	1	34	79
ร้อยละ	16%	2%	1%	5%	14%	10%	1%	23%	10%
รวมทั้งหมด	100	60	101	99	100	60	130	151	801

ตารางที่ 8 แสดงจำนวนและร้อยละการรู้จักโครงการชีวิตวิถีเพื่อการพัฒนาอย่างยั่งยืน จากสื่อ

ลำดับ	สื่อ / ช่องทางสื่อ	จำนวนผู้ตอบ	เปอร์เซ็นต์	เรียงลำดับ
1.	สื่อบุคคล	727	91	1
2.	สื่อโทรทัศน์	442	55	2
3.	สื่อวิทยุ	237	30	7
4.	สื่อหนังสือพิมพ์	394	49	4
5.	สื่อโปสเตอร์	248	31	6
6.	สื่อแผ่นพับ	319	40	5
7.	สื่อวารสารหน่วยงาน	423	53	3
8.	อื่นๆ	39	5	8

ตารางที่ 9 แสดงจำนวนและร้อยละการรับรู้ถึงวัตถุประสงค์ของโครงการชีวิตวิถีฯ

ลำดับ	วัตถุประสงค์ของโครงการ	จำนวนผู้ตอบ	เปอร์เซ็นต์	เรียงลำดับ
1.	เป็นการเฉลิมฉลองพระราชพิธีของในหลวง	608	76	3
2.	เป็นโครงการประชาสัมพันธ์ของหน่วยงาน	507	63	5
3.	เป็นการส่งเสริมการใช้ชีวิตแบบพอเพียง	734	92	1
4.	เป็นการส่งเสริมให้ชุมชนพึ่งตนเอง	694	87	2
5.	เป็นการให้ชุมชนลดการใช้สารเคมี	527	66	4
6.	อื่นๆ	10	1	6

ตารางที่ 10 แสดงจำนวนและร้อยละการรับรู้ในขั้นตอนหรือกระบวนการทำงานของโครงการฯ

ลำดับ	ขั้นตอนหรือกระบวนการ	จำนวนผู้ตอบ	เปอร์เซ็นต์	เรียงลำดับ
1.	มีการจัดประชุมชี้แจงและแจ้งให้ชุมชนทราบ	570	71	4
2.	มีการจัดสาธิตแนะนำการเกษตรแบบใช้ปุ๋ยจุลินทรีย์	631	79	2
3.	มีการแนะนำการประกอบอาชีพเสริมรายได้	636	79	1
4.	มีการแนะนำให้ใช้ชีวิตแบบเรียบง่ายลดค่าใช้จ่ายที่ไม่จำเป็น	601	75	3
5.	มีการดำเนินงานร่วมกับชุมชน	542	68	5
6.	มีการจัดตั้งคณะกรรมการร่วมกับชุมชน	396	49	6
7.	มีการจัดตั้งคณะกรรมการร่วมกับอปท. และ ส่วนราชการอื่น	295	37	7
8.	อื่นๆ	17	2	8

ตารางที่ 11 แสดงจำนวนและร้อยละของกลุ่มตัวอย่างจำแนกตามความคิดเห็นที่มีต่อประโยชน์ของโครงการฯ ที่มีต่อชุมชนในพื้นที่

ลำดับ	ขั้นตอนหรือกระบวนการ	จำนวนผู้ตอบ	เปอร์เซ็นต์	เรียงลำดับ
1.	ลดค่าใช้จ่าย	728	91	1
2.	มีรายได้เพิ่มขึ้น	688	86	2
3.	มีความรู้ความเข้าใจในวิชาชีพมากขึ้น	653	82	3
4.	มีความตระหนักระมัดระวังในการใช้ชีวิตและประกอบอาชีพมากขึ้น	527	66	4
5.	ชุมชนได้เรียนรู้ผลพวงของผลกระทบจากระบบเศรษฐกิจ สังคม มากขึ้นกว่าเดิม	431	54	5
6.	อื่นๆ	20	2	6

ตารางที่ 12 แสดงจำนวนและร้อยละของกลุ่มตัวอย่างจำแนกตามระดับความคิดเห็นที่มีต่อโครงการฯ ว่าเป็นผลดีต่อระบบนิเวศน์และธรรมชาติในชุมชน

ลำดับ	จังหวัด ความคิดเห็น	ไม่เห็นด้วย อย่างยิ่ง	ไม่เห็นด้วย	เฉยๆ	เห็นด้วย	เห็นด้วย อย่างยิ่ง
1.	นนทบุรี	0	1	5	27	67
2.	ตาก	0	0	0	31	29
3.	อุตรดิตถ์	0	0	0	22	79
4.	กาญจนบุรี	0	0	2	71	26
5.	ราชบุรี	0	1	6	58	35
6.	ประจวบคีรีขันธ์	0	0	0	44	15
7.	ขอนแก่น	0	2	1	44	83
8.	สุราษฎร์ธานี	0	0	7	74	69
	รวมทั้งหมด	0	4	21	371	403
	เปอร์เซ็นต์	0%	0%	3%	46%	51%

ตารางที่ 13 แสดงจำนวนและร้อยละของกลุ่มตัวอย่างจำแนกตามระดับความคิดเห็นที่มีต่อโครงการฯ ว่าได้กระตุ้นจิตสำนึกของคนในชุมชนให้หันมาใส่ใจต่อสิ่งแวดล้อมมากขึ้น

ลำดับ	จังหวัด ความคิดเห็น	ไม่เห็นด้วย อย่างยิ่ง	ไม่เห็นด้วย	เฉย ๆ	เห็นด้วย	เห็นด้วย อย่างยิ่ง
1.	นนทบุรี	0	0	6	30	64
2.	ตาก	0	0	0	37	23
3.	อุดรดิตถ์	0	0	0	17	84
4.	กาญจนบุรี	0	0	1	75	23
5.	ราชบุรี	0	1	6	64	29
6.	ประจวบคีรีขันธ์	0	0	1	41	17
7.	ขอนแก่น	0	2	0	56	72
8.	สุราษฎร์ธานี	0	0	9	76	65
รวมทั้งหมด		0	3	23	396	377
เปอร์เซ็นต์		0%	0%	3%	50%	47%

ตารางที่ 14 แสดงจำนวนและร้อยละของกลุ่มตัวอย่างจำแนกตามระดับความคิดเห็นโดยรวม ที่มีต่อการดำเนินงานโครงการฯ

ลำดับ	จังหวัด/ ความคิดเห็น	ไม่เห็นด้วย อย่างยิ่ง	ไม่เห็นด้วย	เฉย ๆ	เห็นด้วย	เห็นด้วย อย่างยิ่ง
1.	นนทบุรี	0	0	5	36	59
2.	ตาก	0	1	4	33	22
3.	อุดรดิตถ์	0	0	0	27	74
4.	กาญจนบุรี	0	0	2	74	23
5.	ราชบุรี	0	1	5	69	25
6.	ประจวบคีรีขันธ์	0	0	1	46	12
7.	ขอนแก่น	0	2	1	46	81
8.	สุราษฎร์ธานี	1	2	6	82	59
รวมทั้งหมด		1	6	24	413	355
เปอร์เซ็นต์		0%	1%	3%	52%	44%

ตารางที่ 15 แสดงจำนวนและร้อยละของกลุ่มตัวอย่างจำแนกตามข้อเสนอแนะที่มีต่อการดำเนินงาน
โครงการฯ

ลำดับ	ขั้นตอนหรือกระบวนการ	จำนวนผู้ตอบ	เปอร์เซ็นต์	เรียงลำดับ
1.	ดูแล ติดตามผลการดำเนินงานให้ต่อเนื่อง	744	93	1
2.	ขยายพื้นที่รณรงค์ไปยังพื้นที่อื่น	665	83	3
3.	เพิ่มการมีส่วนร่วมของชุมชน	668	83	2
4.	เชื่อมโยงกับงานของ อปท. – ชุมชน	532	66	4
5.	อื่นๆ	23	3	5

ตารางที่ 16 แสดงจำนวนและร้อยละของกลุ่มตัวอย่างจำแนกตามข้อเสนอแนะที่มีต่อการดำเนินงานด้าน
ชุมชนสัมพันธ์ของ กฟผ.

ลำดับ	จังหวัด/ ความคิดเห็น	ทำดีมาก ๆ	เหมาะสมแล้ว	ควรเพิ่ม บทบาทต่อ ชุมชน	ควรเพิ่มบทบาท และรับผิดชอบ ต่อชุมชน	ควรแสดง บทบาท รับผิดชอบต่อ สังคมส่วนรวม และระบบ ธรรมชาติ
1.	นนทบุรี	22	31	34	8	4
2.	ตาก	19	16	15	4	5
3.	อุดรดิตถ์	34	25	27	14	1
4.	กาญจนบุรี	6	56	27	8	2
5.	ราชบุรี	20	36	15	15	14
6.	ประจวบคีรีขันธ์	3	27	26	2	1
7.	ขอนแก่น	43	42	37	5	3
8.	สุราษฎร์ธานี	22	72	43	10	4
	รวมทั้งหมด	169	305	224	66	34
	เปอร์เซ็นต์	21	38	28	8	4

ตารางที่ 17 แสดงข้อเสนอแนะที่มีต่อ กฟผ.

เพิ่มประสิทธิภาพ / โครงการเดิม -พื้นที่เดิม	ขยายพื้นที่ / โครงการเดิม – พื้นที่ใหม่เพิ่ม
<ul style="list-style-type: none"> - ดูแลต่อเนื่อง /สนับสนุนงบประมาณ - ประชาสัมพันธ์สร้างความเข้าใจเพิ่มเติม - สร้างชุมชนต้นแบบ /สาธิตการจัดทำ - สนับสนุนด้านพันธุ์พืช - ขยายกิจกรรมภายในพื้นที่ – ชุมชน - เพิ่มเครื่องมือในการดำเนินงาน 	<ul style="list-style-type: none"> - ขยายพื้นที่ไปยังพื้นที่อื่น – ทุรกันดาร
เพิ่มกิจกรรม / โครงการใหม่ – พื้นที่เดิม	เพิ่มกระบวนการ – มีส่วนร่วม(ชุมชน/อปท)
<ul style="list-style-type: none"> - ส่งเสริมอาชีพ (มากกว่าบรรยาย) - ขยายโครงการสู่เยาวชน - พัฒนาแหล่งน้ำใช้ในพื้นที่เกษตร - จัดหาและพัฒนาด้านการตลาด 	<ul style="list-style-type: none"> - ประสานงานร่วมกับเทศบาล
บทบาทของ กฟผ. ในกิจการพลังงาน	อื่นๆ
<ul style="list-style-type: none"> - ลดค่าไฟฟ้า - ไฟฟ้าสว่าง ถนนในหมู่บ้าน 	<ul style="list-style-type: none"> - ลดมลพิษ สิ่งแวดล้อมในชุมชน - โครงการท่องเที่ยว - ปรับปรุงวัด - สนับสนุนที่ดินทำกิน (อุดรดิตถ์) - สร้างถนน - ระบบประปา (ขอนแก่น / สุราษฎร์)

ตารางแสดงจำนวนและร้อยละ In-dept Interview กลุ่มผู้นำชุมชน ผู้บริหารขององค์กรปกครองส่วนท้องถิ่น ผู้บริหารภาครัฐในท้องถิ่น สื่อมวลชน และประชาคมในท้องถิ่น
โครงการชีวิตวิถีเพื่อการพัฒนาอย่างยั่งยืน จำนวน 80 ตัวอย่าง

ตารางที่ 18 แสดงตัวอย่างและจำนวนร้อยละของกลุ่มตัวอย่างจำแนกตามบทบาทหน้าที่

บทบาทหน้าที่		นนทบุรี	ตาก	อุตรดิตถ์	กาญจนบุรี	ราชบุรี	ประจวบฯ	ขอนแก่น	สุราษฎร์ฯ	รวม
ผู้นำชุมชน	จำนวน	6	7	6	6	6	6	6	6	49
	ร้อยละ	8%	9%	8%	8%	8%	8%	8%	8%	61%
ผู้บริหารส่วนท้องถิ่น	จำนวน	2	1	2	2	2	2	2	2	15
	ร้อยละ	3%	1%	3%	3%	3%	3%	3%	3%	19%
หน่วยงานภาครัฐที่เกี่ยวข้อง	จำนวน	2	2	2	2	2	2	2	2	16
	ร้อยละ	3%	3%	3%	3%	3%	3%	3%	3%	20%
รวม	จำนวน	10	10	10	10	10	10	10	10	80
	ร้อยละ	12.5%	12.5%	12.5%	12.5%	12.5%	12.5%	12.5%	12.5%	100%

ตารางที่ 19 แสดงตัวอย่างและจำนวนร้อยละของกลุ่มตัวอย่างจำแนกตามภูมิลำเนา

ภูมิลำเนา		นนทบุรี	ตาก	อุตรดิตถ์	กาญจนบุรี	ราชบุรี	ประจวบฯ	สุราษฎร์ฯ	ขอนแก่น	รวม
เป็นคนในพื้นที่	จำนวน	10	10	10	10	9	10	8	10	77
	ร้อยละ	12.5%	12.5%	12.5%	12.5%	11%	12.5%	10%	12.5%	96%
ย้ายมาจากที่อื่น	จำนวน	0	0	0	0	1	0	2	0	3
	ร้อยละ	0%	0%	0%	0%	1%	0%	2.5%	0%	4%
รวม	จำนวน	10	10	10	10	10	10	10	10	80
	ร้อยละ	12.5%	12.5%	12.5%	12.5%	12.5%	12.5%	12.5%	12.5%	100%

ตารางที่ 20 แสดงจำนวนและร้อยละของการรับรู้ว่ามีโครงการชีวิตวิถีเพื่อการพัฒนาอย่างยั่งยืน
เป็นของหน่วยงานใด

หน่วยงาน		นนทบุรี	ตาก	อุดรธานี	กาญจนบุรี	ราชบุรี	ประจวบฯ	ขอนแก่น	สุราษฎร์ฯ	รวม
ไม่ทราบ	จำนวน	0	0	0	1	0	0	0	0	1
	ร้อยละ	0%	0%	0%	1%	0%	0%	0%	0%	1%
ธกส.	จำนวน	6	10	8	9	7	9	10	8	67
	ร้อยละ	8%	13%	10%	11%	9%	11%	13%	10%	84%
ชาวบ้านในหมู่บ้าน	จำนวน	2	0	0	0	0	0	0	2	4
	ร้อยละ	3%	0%	0%	0%	0%	0%	0%	3%	5%
อบต.	จำนวน	3	0	5	6	2	5	0	4	24
	ร้อยละ	4%	0%	6%	8%	3%	6%	0%	5%	30%
อบจ.	จำนวน	0	0	0	0	0	0	0	4	4
	ร้อยละ	0%	0%	0%	0%	0%	0%	0%	5%	5%
ธนาคารเพื่อการเกษตร	จำนวน	0	3	1	0	0	7	0	1	12
	ร้อยละ	0%	4%	1%	0%	0%	9%	0%	1%	15%
เกษตรตำบล / อำเภอ	จำนวน	0	0	2	0	5	0	0	2	9
	ร้อยละ	0%	0%	3%	0%	6%	0%	0%	3%	11%
ปศุสัตว์	จำนวน	0	0	0	0	1	4	0	0	5
	ร้อยละ	0%	0%	0%	0%	1%	5%	0%	0%	6%
พัฒนาชุมชน	จำนวน	0	0	0	0	6	2	0	0	8
	ร้อยละ	0%	0%	0%	0%	8%	3%	0%	0%	10%
เทศบาลเมืองบางกรวย	จำนวน	1	0	0	0	0	0	0	0	1
	ร้อยละ	1%	0%	0%	0%	0%	0%	0%	0%	1%
กรมพัฒนาที่ดิน	จำนวน	0	0	1	0	0	0	0	0	1
	ร้อยละ	0%	0%	1%	0%	0%	0%	0%	0%	1%
กองทุนยุติธรรม	จำนวน	0	0	1	0	0	0	0	0	1
	ร้อยละ	0%	0%	1%	0%	0%	0%	0%	0%	1%
ครู/นักเรียน	จำนวน	0	0	1	3	2	0	0	0	6
	ร้อยละ	0%	0%	1%	4%	3%	0%	0%	0%	8%

ตารางที่ 21 แสดงจำนวนและร้อยละของการรับรู้ว่าการชื้อวิถีเพื่อการพัฒนาอย่างยั่งยืนมีประโยชน์ต่อชุมชน / ผลผลิตในการประกอบอาชีพ (รายละเอียดตามตารางที่ 21-1, 21-2, 21-3, 21-4, 21-5)

ประโยชน์ต่อชุมชน		นนทบุรี	ตาก	อุดรดิตต์	กาญจนบุรี	ราชบุรี	ประจวบฯ	ขอนแก่น	สุราษฎร์ฯ	รวม
เพิ่มผลผลิตสร้างรายได้	จำนวน	3	7	6	13	7	9	9	9	63
	ร้อยละ	4%	9%	8%	16%	9%	11%	11%	11%	79%
ลดค่าใช้จ่าย	จำนวน	2	4	7	7	4	10	4	7	45
	ร้อยละ	3%	5%	9%	9%	5%	13%	5%	9%	56%
ลดการใช้สารเคมี	จำนวน	3	1	6	1	8	0	4	0	23
	ร้อยละ	4%	1%	8%	1%	10%	0%	5%	0%	29%
วิถีชีวิตพอเพียง	จำนวน	0	0	0	0	2	1	0	0	3
	ร้อยละ	0%	0%	0%	0%	3%	1%	0%	0%	4%
การรวมกลุ่มชุมชน	จำนวน	0	1	1	0	0	0	0	0	2
	ร้อยละ	0%	1%	1%	0%	0%	0%	0%	0%	3%

ตารางที่ 21-1 แสดงจำนวนและร้อยละของการรับรู้ว่าการชื้อวิถีเพื่อการพัฒนาอย่างยั่งยืนมีประโยชน์ต่อชุมชนในด้านการสร้างรายได้

ประโยชน์ต่อชุมชน	นนทบุรี	ตาก	อุดรดิตต์	กาญจนบุรี	ราชบุรี	ประจวบฯ	ขอนแก่น	สุราษฎร์ฯ	รวม
ผลผลิตดี / มีคุณภาพ / ปลอดภัยสารเคมี	3	3	6	7	1	8	4	9	41
สนับสนุนเลี้ยงปลา	0	0	0	1	0	1	1	0	3
มีความเป็นอยู่ดีขึ้น	0	0	0	2	0	0	0	0	2
มีอาชีพเสริม	0	0	0	1	0	0	0	0	1
มีพืชผักไว้รับประทาน	0	0	0	1	0	0	0	0	1
ได้รับความรู้เพิ่ม	0	2	0	1	2	0	4	0	9
รู้จักเศรษฐกิจพอเพียง	0	2	0	0	4	0	0	0	6

ตารางที่ 21-2 แสดงจำนวนและร้อยละของการรับรู้ที่โครงการชีวิตวิถีเพื่อการพัฒนาอย่างยั่งยืน มีประโยชน์ต่อชุมชนในด้านลดค่าใช้จ่าย

ประโยชน์ต่อชุมชน	นนทบุรี	ตาก	อุตรดิตถ์	กาญจนบุรี	ราชบุรี	ประจวบฯ	ขอนแก่น	สุราษฎร์ฯ	รวม
ต้นทุนในการผลิตต่ำ	1	2	4	6	1	9	2	5	30
ดูแลง่าย	0	0	0	0	0	0	0	2	2
ลดค่าใช้จ่าย	1	2	3	1	1	1	2	0	11
นำไปใช้ในการกำจัดกลิ่นต่างๆ	0	0	0	0	1	0	0	0	1
นำไปใช้ในการรดน้ำต้นไม้	0	0	0	0	1	0	0	0	1

ตารางที่ 21-3 แสดงจำนวนและร้อยละของการรับรู้ที่โครงการชีวิตวิถีเพื่อการพัฒนาอย่างยั่งยืน มีประโยชน์ต่อชุมชนในด้านลดสารเคมี – ปรับปรุงสภาพธรรมชาติดิน

ประโยชน์ต่อชุมชน	นนทบุรี	ตาก	อุตรดิตถ์	กาญจนบุรี	ราชบุรี	ประจวบฯ	ขอนแก่น	สุราษฎร์ฯ	รวม
ลดสารเคมี / หลีกเลียงสารเคมี	3	1	5	1	3	0	4	0	17
รักษาดิน	0	0	1	0	0	0	0	0	1
ไม่มีแมลงมารบกวน	0	0	0	0	4	0	0	0	4
แหล่งน้ำเสียได้ฟื้นฟู	0	0	0	0	1	0	0	0	1

ตารางที่ 21-4 แสดงจำนวนและร้อยละของการรับรู้ว่าการชื้อวิถีเพื่อการพัฒนาอย่างยั่งยืน มีประโยชน์ต่อชุมชนในด้านการเดินตามกรรมวิถีชีวิตพอเพียง

ประโยชน์ต่อชุมชน	นนทบุรี	ตาก	อุตรดิตถ์	กาญจนบุรี	ราชบุรี	ประจวบฯ	ขอนแก่น	สุราษฎร์ฯ	รวม
รู้จักใช้ชีวิตพอเพียง	0	0	0	0	0	1	0	0	1
การเกษตรพอเพียง	0	0	0	0	2	0	0	0	2

ตารางที่ 21-5 แสดงจำนวนและร้อยละของการรับรู้ว่าการชื้อวิถีเพื่อการพัฒนาอย่างยั่งยืน มีประโยชน์ต่อชุมชนในด้านการรวมกลุ่ม

ประโยชน์ต่อชุมชน	นนทบุรี	ตาก	อุตรดิตถ์	กาญจนบุรี	ราชบุรี	ประจวบฯ	ขอนแก่น	สุราษฎร์ฯ	รวม
มีการรวมกลุ่มเกษตรกร	0	1	1	0	0	0	0	0	2

ตารางที่ 22 แสดงจำนวนและร้อยละของการรับรู้ว่าการชื้อวิถีเพื่อการพัฒนาอย่างยั่งยืนมีประโยชน์ต่อชุมชนในด้านสิ่งแวดล้อมและระบบนิเวศน์ในชุมชน

ประโยชน์ต่อชุมชน		นนทบุรี	ตาก	อุตรดิตถ์	กาญจนบุรี	ราชบุรี	ประจวบฯ	ขอนแก่น	สุราษฎร์ฯ	รวม
สภาพพื้นที่ชุมชน	จำนวน	0	0	1	1	0	1	1	0	4
	ร้อยละ	0%	0%	1%	1%	0%	1%	1%	0%	5%
บรรยากาศในหมู่บ้านดีขึ้น / ไม่มีมลภาวะ	จำนวน	2	6	6	1	2	2	5	0	24
	ร้อยละ	3%	8%	8%	1%	3%	3%	6%	0%	30%
รักษาต้นน้ำในแม่น้ำ	จำนวน	0	1	0	0	2	1	2	0	6
	ร้อยละ	0%	1%	0%	0%	3%	1%	3%	0%	8%
ระบบนิเวศน์มีความสมดุล	จำนวน	1	4	5	4	0	8	1	12	35
	ร้อยละ	1.5%	6%	6%	6%	0%	10%	1%	15%	44%

ตารางที่ 23 แสดงจำนวนและร้อยละของการรับรู้ว่ามีโครงการชีวิตวิถีเพื่อการพัฒนาอย่างยั่งยืนมีประโยชน์ต่อชุมชนในด้านการสร้างจิตสำนึก

ประโยชน์ต่อชุมชน		นนทบุรี	ตาก	อุตรดิตถ์	กาญจนบุรี	ราชบุรี	ประจวบฯ	ขอนแก่น	สุราษฎร์ฯ	รวม
เกิดการอนุรักษ์ธรรมชาติ	จำนวน	0	0	0	0	2	0	0	0	2
	ร้อยละ	0%	0%	0%	0%	3%	0%	0%	0%	3%
ฟังระว่างเรื่องกลั่น	จำนวน	3	1	0	0	0	0	0	0	4
	ร้อยละ	4%	1%	0%	0%	0%	0%	0%	0%	5%
สนับสนุนกิจกรรมสังคม	จำนวน	3	0	0	0	0	0	1	0	4
	ร้อยละ	4%	0%	0%	0%	0%	0%	1%	0%	5%
จิตสำนึกพอเพียง	จำนวน	0	0	1	0	0	0	2	0	3
	ร้อยละ	0%	0%	1%	0%	0%	0%	3%	0%	4%

ตารางที่ 24 แสดงจำนวนและร้อยละของการรับรู้ว่ามีโครงการชีวิตวิถีเพื่อการพัฒนาอย่างยั่งยืนมีประโยชน์ต่อชุมชนในด้านสังคมและคุณภาพชีวิต (รายละเอียดตามตารางที่ 24-1, 24-2, 24-3, 24-4, 24-5)

ประโยชน์ต่อชุมชน		นนทบุรี	ตาก	อุตรดิตถ์	กาญจนบุรี	ราชบุรี	ประจวบฯ	ขอนแก่น	สุราษฎร์ฯ	รวม
รายได้เพิ่ม	จำนวน	0	0	1	0	1	0	2	0	4
	ร้อยละ	0%	0%	1%	0%	1%	0%	3%	0%	5%
ชุมชนเข้มแข็ง	จำนวน	4	3	7	7	2	12	7	11	53
	ร้อยละ	5%	4%	9%	9%	3%	15%	9%	14%	66%
สิ่งแวดล้อมชุมชนดีขึ้น	จำนวน	0	0	2	0	2	0	0	0	4
	ร้อยละ	0%	0%	2.50%	0%	2.50%	0%	0%	0%	5%
สวัสดิการสังคม	จำนวน	0	0	0	0	0	0	3	0	3
	ร้อยละ	0%	0%	0%	0%	0%	0%	4%	0%	4%
ไม่มีอะไรเปลี่ยน	จำนวน	2	0	0	0	0	0	0	0	2
	ร้อยละ	3%	0%	0%	0%	0%	0%	0%	0%	3%

ตารางที่ 24-1 แสดงจำนวนและร้อยละของการรับรู้ว่าการชื้อวิถีเพื่อการพัฒนาอย่างยั่งยืน
มีประโยชน์ต่อชุมชนในด้านสังคมและคุณภาพชีวิตในชุมชนด้านรายได้เพิ่ม

ประโยชน์ต่อชุมชน	นนทบุรี	ตาก	อุตรดิตถ์	กาญจนบุรี	ราชบุรี	ประจวบฯ	ขอนแก่น	สุราษฎร์ฯ	รวม
ชาวบ้านมีรายได้เพิ่ม	0	0	0	0	1	0	0	0	1
มีคุณภาพชีวิตดีขึ้น	0	0	1	0	0	0	0	0	1
ลดค่าใช้จ่ายในครัวเรือน / เพิ่มรายได้	0	0	0	0	0	0	2	0	2

ตารางที่ 24-2 แสดงจำนวนและร้อยละของการรับรู้ว่าการชื้อวิถีเพื่อการพัฒนาอย่างยั่งยืน
มีประโยชน์ต่อชุมชนในด้านสังคมและคุณภาพชีวิตในชุมชนด้านชุมชนเข้มแข็ง / คุณภาพชีวิตดี

ประโยชน์ต่อชุมชน	นนทบุรี	ตาก	อุตรดิตถ์	กาญจนบุรี	ราชบุรี	ประจวบฯ	ขอนแก่น	สุราษฎร์ฯ	รวม
คุณภาพชีวิตดีขึ้น	0	0	1	0	0	0	0	0	1
มีความสามัคคี	3	1	1	1	2	7	2	6	23
ครอบครัวอบอุ่น	0	1	4	3	0	0	5	0	13
ชุมชนเข้มแข็ง	1	1	1	0	0	5	0	5	13
ได้เรียนรู้และเกิดภูมิปัญญา	0	0	0	3	0	0	0	0	3

ตารางที่ 24-3 แสดงจำนวนและร้อยละของการรับรู้ว่าการชื้อวิถีเพื่อการพัฒนาอย่างยั่งยืน
มีประโยชน์ต่อชุมชนในด้านสังคมและคุณภาพชีวิตในชุมชนมีผลดีต่อสิ่งแวดล้อมและชุมชน

ประโยชน์ต่อชุมชน	นนทบุรี	ตาก	อุตรดิตถ์	กาญจนบุรี	ราชบุรี	ประจวบฯ	ขอนแก่น	สุราษฎร์ฯ	รวม
สิ่งแวดล้อมดีขึ้น	0	0	1	0	0	0	0	0	1
ผลผลิตปลอดภัยสารพิษ	0	0	1	0	0	0	0	0	1
ชุมชนมีผลผลิตมากขึ้น	0	0	0	0	2	0	0	0	2

ตารางที่ 24-4 แสดงจำนวนและร้อยละของการรับรู้ว่าการชื้อวิถีเพื่อการพัฒนาอย่างยั่งยืน
มีประโยชน์ต่อชุมชนในด้านสังคมและคุณภาพชีวิตในชุมชนด้านสวัสดิการ / สังคม

ประโยชน์ต่อชุมชน	นนทบุรี	ตาก	อุตรดิตถ์	กาญจนบุรี	ราชบุรี	ประจวบฯ	ขอนแก่น	สุราษฎร์ฯ	รวม
สนับสนุนด้านทุนการศึกษาและอุปกรณ์การเรียน	0	0	0	0	0	0	3	0	3

ตารางที่ 24-5 แสดงจำนวนและร้อยละของการรับรู้ว่าการชื้อวิถีเพื่อการพัฒนาอย่างยั่งยืน
มีประโยชน์ต่อชุมชนในด้านสังคมและคุณภาพชีวิตในชุมชนไม่มีอะไรเปลี่ยนแปลง

ประโยชน์ต่อชุมชน	นนทบุรี	ตาก	อุตรดิตถ์	กาญจนบุรี	ราชบุรี	ประจวบฯ	ขอนแก่น	สุราษฎร์ฯ	รวม
ไม่มีอะไรเปลี่ยนแปลง	1	0	0	0	0	0	0	0	1
ยังเป็นชุมชนแออัด	1	0	0	0	0	0	0	0	1

ตารางที่ 25 แสดงจำนวนและร้อยละจำแนกตามข้อสังเกตจากนักวิจัย (รายละเอียดตาม ตารางที่ 25-1, 25-2, 25-3, 25-4)

ประโยชน์ต่อชุมชน		นนทบุรี	ตาก	อุตรดิตถ์	กาญจนบุรี	ราชบุรี	ประจวบฯ	ขอนแก่น	สุราษฎร์ฯ	รวม
โครงการดีบอกต่อ	จำนวน	0	1	1	0	1	1	0	0	3
	ร้อยละ	0%	1%	1%	0%	1%	1%	0%	0%	4%
ชุมชนเข้มแข็ง	จำนวน	0	0	0	5	3	0	4	0	12
	ร้อยละ	0%	0%	0%	6%	4%	0%	5%	0%	15%
ปรับปรุงบางประเด็น	จำนวน	4	6	8	0	2	5	3	1	29
	ร้อยละ	5%	8%	10%	0%	3%	6%	4%	1%	36%
ความต้องการอื่น	จำนวน	0	0	1	0	0	0	0	0	1
	ร้อยละ	0%	0%	1%	0%	0%	0%	0%	0%	1%

ตารางที่ 25-1 ข้อสังเกตของนักวิจัยแสดงจำนวนและร้อยละจำแนกตามข้อสังเกตอื่นๆ ในด้านโครงการที่ดี / บอกต่อ

ข้อสังเกต	นนทบุรี	ตาก	อุตรดิตถ์	กาญจนบุรี	ราชบุรี	ประจวบฯ	ขอนแก่น	สุราษฎร์ฯ	รวม
ส่งเสริมโครงการนุ้ยชีวภาพ	0	0	0	0	0	1	0	0	1
ต้องทำอย่างต่อเนื่องและสม่ำเสมอ	0	1	0	0	1	0	0	0	2

ตารางที่ 25-2 ข้อสังเกตของนักวิจัยแสดงจำนวนและร้อยละจำแนกตามข้อสังเกตอื่นๆ ในด้าน
การสร้างความเข้มแข็งให้กับชุมชน

ข้อสังเกต	นนทบุรี	ตาก	อุตรดิตถ์	กาญจนบุรี	ราชบุรี	ประจวบฯ	ขอนแก่น	สุราษฎร์ฯ	รวม
ดูแลสภาพ แวดล้อม ชุมชน	0	0	0	0	0	0	1	0	1
ทำให้ชุมชน อยู่ร่วมกัน อย่างมี ความสุข	0	0	0	5	3	0	2	0	10
สนับสนุน OTOP	0	0	0	0	0	0	1	0	1

ตารางที่ 25-3 ข้อสังเกตของนักวิจัยแสดงจำนวนและร้อยละจำแนกตามข้อสังเกตอื่นๆ ในด้าน
ปรับปรุงในบางประเด็น

ข้อสังเกต	นนทบุรี	ตาก	อุตรดิตถ์	กาญจนบุรี	ราชบุรี	ประจวบฯ	ขอนแก่น	สุราษฎร์ฯ	รวม
ส่งเสริมการ ประสานงาน ระหว่างผู้นำ	0	0	0	0	0	0	1	0	1
ขาดการ ประสานงาน ระหว่าง หน่วยงานกับ ชาวบ้าน	0	2	0	0	1	0	0	0	3
ขาดการ สนับสนุน อุปกรณ์/ งบประมาณ	1	1	1	0	0	1	0	1	4
ควรดูแล โครงการ อย่างต่อเนื่อง	1	1	1	0	1	2	1	0	7
ควรให้ ความรู้/อบรม อย่างต่อเนื่อง	2	0	0	0	0	2	1	0	5

ขาดน้ำในการ ทำเกษตร	0	2	5	0	0	0	0	0	7
ตลาดรองรับ มีไม่เพียงพอ	0	0	1	0	0	0	0	0	1

ตารางที่ 25-4 ข้อสังเกตของนักวิจัยแสดงจำนวนและร้อยละจำแนกตามข้อสังเกตอื่นๆ ในด้าน
ยังมีความต้องการอื่นที่ยังรอการแก้ไข

ข้อสังเกต	นนทบุรี	ตาก	อุตรดิตถ์	กาญจนบุรี	ราชบุรี	ประจวบฯ	ขอนแก่น	สุราษฎร์ฯ	รวม
ยังขาดแคลน น้ำใช้บริโภค ช่วงฤดูแล้ง	0	0	1	0	0	0	0	0	1

ภาคผนวก 2

ตารางแสดงการรู้จักโครงการ การระบุชื่อโครงการ / พื้นที่ดำเนินงานโครงการที่เกี่ยวข้องกับชีวิตวิถี – เศรษฐกิจพอเพียง

ลำดับ	พื้นที่ – จังหวัด / สุ่มตัวอย่าง	ชื่อพื้นที่ที่ดำเนินโครงการฯ	ชื่อโครงการ	ชื่อองค์กร
1	จังหวัดนนทบุรี	ตำบลบางสีทอง (8) วัดโพธิ์เผือก (6) อบต.บางสีทอง (4) คอนโดสมชาย (3) ชุมชนรุ่งโรจน์ (2) หมู่บ้านเยาวพรรณ (1)	โครงการชีวภาพ – คลองสวนน้ำใส (25) โครงการน้ำชีวภาพ (ปุ๋ยน้ำชีวภาพ) (19) โครงการส่งเสริมการใช้น้ำอินทรีย์ (อินทรีย์วัตถุ ปุ๋ย-ชีวภาพ) (8) โครงการใช้ชีวิตโดยธรรมชาติ (5) โครงการอนุรักษ์ทรัพยากรธรรมชาติและสิ่งแวดล้อม (2) โครงการการใช้ชีวิตพอเพียง (1)	กฟผ. (29) อบต.บางสีทอง (29) อบต. – ชุมชน (8) กฟผ. – อบต. – ชุมชน (7) เทศบาล (1)
2	จังหวัดตาก	ต.ยกกระบัตร อ.สามเงา - ม. 2 (2) - ม.3 (2) - ม.4 (1) - ม.9 (2) - ม.12 (12) ต.ย่านรี อ.สามเงา - ม.2 (4) - ม.4 (2)	-	กฟผ. (47) กฟผ.- ธกส. (11) ธกส. (1)

ลำดับ	พื้นที่ – จังหวัด / สุ่มตัวอย่าง	ชื่อพื้นที่ที่ดำเนินโครงการฯ	ชื่อโครงการ	ชื่อองค์กร
2	จังหวัดตาก (ต่อ)	-ต.สามเงา อ.สามเงา - ม.1 (5) - ม.2 (5) - ม.3 (2) - ม.4 (5) - ม.6 (1) - ม.12 (1) ต.วังหมัน อ.สามเงา - ม.2 (1) - ม.3 (5) - ม.6 (1) - ม.12 (1) ต.วังจันทร์ อ.สามเงา - ม. 1 (1) - ม.3 (2) - ม.4 (1) ต.บ้านนา อ.สามเงา - ม.3 (2)	-	-

ลำดับ	พื้นที่ – จังหวัด / สุ่มตัวอย่าง	ชื่อพื้นที่ที่ดำเนินโครงการฯ	ชื่อโครงการ	ชื่อองค์กร
3	จังหวัดอุตรดิตถ์	ต.จรัล อ.ท่าปลา - ม.3 ดงงาม (25) - ม. 4 เลิศชัย (2) - ม.6 ท่าช้าง (20) - ม.11 จุ่งงาม (7) - ม.13 ท่าใหม่ (78) ต.ผาเลือด อ.ท่าปลา - ม.1 (7) - ม. 2 (7) - ม.9 (7) - โรงเรียนท่าปลาอนุสรณ์ (5) - ที่ทำการผู้ใหญ่บ้าน ม.6 (2) - อาคารส่งเสริมกลุ่มแม่บ้าน (1) - เชื้อนสิริกิติ์ (1)	กลุ่มออมทรัพย์เพื่อการเกษตร การผลิต บ้านดงงาม (8) โครงการชีวิตวิถีเพื่อการพัฒนาอย่างยั่งยืน (4) โครงการสนับสนุนการพัฒนาอุตสาหกรรมชนบท (สอช.) (1) กลุ่มแม่บ้านเย็บผ้า ม.1 ต.ผาเลือด (1) โครงการเครือข่ายพันธมิตร (1)	กฟผ. (49) กฟผ. – ธกส. (23) กฟผ. – ธกส. – SML (6) กฟผ. – อบต. (4) กฟผ. – SML (2) กฟผ. – เกษตรอำเภอ (2) กฟผ. – เกษตรอำเภอ – อบต. (2) กฟผ. – ธกส. – กสน. (2) กฟผ. – กองทุนอยู่ดีมีสุข – อบต. (1) กฟผ. – กรมพัฒนาที่ดิน – ธกส.(1) กฟผ. – อบต.- เกษตรอำเภอ – ธกส. (1) ธกส.- อบต. (2) ธกส. (1) SML (1)
4	จังหวัดกาญจนบุรี	- บ้านน้ำพุ ม.2 ต.ด่านแม่ฉลวย อ.ศรีสวัสดิ์ (65) - เขตชุมชนหมู่บ้าน (26) - ชุมชน (6) - บ้านน้ำพุเปรี้ยว (5)		กฟผ. (39) กฟผ. – อบต. (31) กฟผ. – อบต.- อสม. – พัฒนาชุมชน (1) กฟผ. – เกษตรอำเภอ (3) กฟผ. - อสม. (2) ชุมชน (11)

ลำดับ	พื้นที่ – จังหวัด / สุ่มตัวอย่าง	ชื่อพื้นที่ที่ดำเนินโครงการฯ	ชื่อโครงการ	ชื่อองค์กร
				เกษตรอำเภอ (2)
5	จังหวัดราชบุรี	<ul style="list-style-type: none"> - โรงเรียนदारุณราชบุรี (39) - ที่ทำการผู้ใหญ่บ้าน (29) - บ้านหนองตาเน็ด ม.10 ต.ปากซอ อ.สวนผึ้ง (13) - วิทยาลัยเทคนิคราชบุรี (3) - E.M. (3) - บ้านท่าเคย ม.6 ต.ท่าเคย (6) - ต.พงสวาย (1) - ต.หน้าเมือง (1) - ชุมชนมหาธาตุ (1) - พื้นที่ใกล้โรงไฟฟ้า (1) 	<ul style="list-style-type: none"> โครงการเกษตรพอเพียง (1) โครงการเกษตรยั่งยืน (1) 	<ul style="list-style-type: none"> กฟผ. (21) กฟผ. – อบต. (11) กฟผ. – อบต. – พัฒนาชุมชน (5) กฟผ. – เกษตร (6) กฟผ. – อบต. – พัฒนาชุมชน - เกษตร – ปลอดภัย (6) โรงเรียนदारุณราชบุรี (27) วิทยาลัยเทคนิคราชบุรี (3) อบต. – เกษตร – ปลอดภัย (3)
6	จังหวัดประจวบคีรีขันธ์	<ul style="list-style-type: none"> - บ้านทุ่งพุมิ ต.อ่าทอง (52) - อำเภอทับสะแก (2) 	-	<ul style="list-style-type: none"> กฟผ. (2) กฟผ. – ธกส. – ปลอดภัย (31) กฟผ. – ธกส. (14) กฟผ. – ปลอดภัย (5) ธกส. – ปลอดภัย (1) ศูนย์ขยายแดนพัฒนาฝั่งไทย บริเวณชุมพร (1)

ลำดับ	พื้นที่ – จังหวัด / สุ่มตัวอย่าง	ชื่อพื้นที่ที่ดำเนินโครงการฯ	ชื่อโครงการ	ชื่อองค์กร
7	จังหวัดประจวบคีรีขันธ์	<ul style="list-style-type: none"> - อ.น้ำพอง (106) - พื้นที่ทำการเกษตรของหมู่บ้าน (1) - ม.หนองอ้อยน้อย อ.น้ำพอง (4) - ม.กุดน้ำใส อ.น้ำพอง (8) - ม.ทรัพย์สมบูรณ์ อ.น้ำพอง (2) - ม.สระกุด อ.น้ำพอง (1) - ม.โนนอุดม อ.น้ำพอง (5) - อบต.กุดน้ำใส (2) - อ.เมือง (1) 	-	<ul style="list-style-type: none"> กฟผ. (107) กฟผ. – เครือซีเมนต์ไทย (1) กฟผ. – เครือซีเมนต์ไทย – ปตท. (2) กฟผ. – หมู่บ้าน (4) ธกส. – ปศุสัตว์ (1) ศูนย์ขยายแดนพัฒนาฝั่งไทย บริเวณชุมพร (1) กฟผ. – อบต. (15) ไม่ทราบ (1)
8	จังหวัดสุราษฎร์ธานี	<ul style="list-style-type: none"> - ต.เขาหัวควาย อ.พุนพิน (89) - ต.เขาพัง อ.บ้านตาขุน (10) - ต.ป่าเขา อ.บ้านตาขุน (6) - ม.9 ต.พนม อ.พนม (1) - ต.มะร่อน อ.พุนพิน (1) - ต.คลองชะอุ่น (1) 	<ul style="list-style-type: none"> โครงการเศรษฐกิจพอเพียง (2) โครงการการทำปุ๋ยหมัก (1) 	<ul style="list-style-type: none"> กฟผ. (19) กฟผ. – อำเภอพุนพิน (53) อบต. (23) กฟผ. – ปศุสัตว์ – ธกส. (1) อำเภอ – เกษตร (1)

แบบสอบถาม

สำหรับการสำรวจความคิดเห็นของประชาชนที่มีต่อโครงการชีวิตวิถีเพื่อการพัฒนาอย่างยั่งยืน

สำหรับพื้นที่โครงการ

พื้นที่เก็บข้อมูล

ผู้บันทึก.....

วันที่เวลา.....

ข้อมูลทั่วไปของผู้ให้สัมภาษณ์

ที่อยู่ปัจจุบัน หมู่บ้าน.....หมู่ที่.....

ตำบล.....อำเภอ.....จังหวัด.....

เพศ ชาย หญิง

อายุ ต่ำกว่า 25 ปี

26 – 35 ปี

36 – 45 ปี

46 – 55 ปี

56 – 65 ปี

66 ปีขึ้นไป

การศึกษา

ต่ำกว่าประถมศึกษา

ประถมศึกษา

มัธยมศึกษาตอนต้น

มัธยมศึกษาตอนปลาย

ปวช./ เทียบเท่า

ปวส./ เทียบเท่า

ปริญญาตรี

ปริญญาโทและสูงกว่า

อาชีพหลัก

- เกษตรกรรม
- ทำนา ทำไร่ ทำสวนผัก
- ทำสวนผลไม้ ปศุสัตว์ ประมง
- รับราชการ / พนักงานรัฐวิสาหกิจ
- ข้าราชการส่วนกลาง ข้าราชการส่วนท้องถิ่น
- พนักงานรัฐวิสาหกิจ
- ร้านค้าย่อย รับจ้างทั่วไป
- งานบริการ / ร้านอาหาร / รีสอร์ท / อื่นๆ (โปรดระบุ).....
- ว่างาน
- อื่นๆ (โปรดระบุ).....

อาชีพรอง

- เกษตรกรรม
- ทำนา ทำไร่ ทำสวนผัก
- ทำสวนผลไม้ ปศุสัตว์ ประมง
- ร้านค้าย่อย รับจ้างทั่วไป
- งานบริการ / ร้านอาหาร / รีสอร์ท / อื่นๆ (โปรดระบุ).....
- อื่นๆ (โปรดระบุ).....

ส่วนที่เป็นคำถาม

- ในพื้นที่ละแวกนี้ (ระบุชื่อพื้นที่โครงการ) มีโครงการส่งเสริมการใช้ปุ๋ยอินทรีย์ และการใช้ชีวิตโดยวิถีทางธรรมชาติ / แบบเศรษฐกิจพอเพียง ในพื้นที่ใดบ้าง และเป็นงานของหน่วยงานใด
 - พื้นที่โครงการ.....
 - หน่วยงานเจ้าของโครงการ.....
- ท่านรู้จักโครงการชีวิตวิถีเพื่อการพัฒนาอย่างยั่งยืนข้างต้น จากสื่อใด (ตอบได้มากกว่า 1 ข้อ)

<input type="checkbox"/> สื่อบุคคล	<input type="checkbox"/> สื่อโทรทัศน์
<input type="checkbox"/> สื่อวิทยุ	<input type="checkbox"/> สื่อหนังสือพิมพ์
<input type="checkbox"/> สื่อโปสเตอร์	<input type="checkbox"/> สื่อแผ่นพับ
<input type="checkbox"/> สื่อวารสารหน่วยงาน	<input type="checkbox"/> อื่นๆ (โปรดระบุ).....

3. ในโครงการข้างต้น นั้น เป็นการดำเนินการไปเพื่อการใด (ตอบได้มากกว่า 1 ข้อ /แบบ
กระตุ้นให้เอ่ยถึงวัตถุประสงค์เท่าที่จำได้ / กรอกข้อมูลแบบเรียงลำดับ)
- เป็นการเฉลิมฉลองครองราชย์ของในหลวงฯ
 - เป็นโครงการประชาสัมพันธ์ของหน่วยงาน
 - เป็นการส่งเสริมการใช้ชีวิตแบบพอเพียง
 - เป็นการส่งเสริมให้ชุมชนพึ่งตนเอง
 - เป็นการให้ชุมชนลดการใช้ปุ๋ยเคมี
 - อื่นๆ (โปรดระบุ).....
4. ในการดำเนินโครงการนี้ เท่าที่ท่านทราบมีการดำเนินการอย่างไรบ้าง (ตอบได้มากกว่า 1 ข้อ
/ กระตุ้นให้ตอบเท่าที่จำได้ / กรอกข้อมูลแบบเรียงลำดับ)
- มีการจัดประชุมชี้แจงและแจ้งให้ชุมชนรับทราบ
 - มีการจัดสาธิตแนะนำการเกษตรแบบไม่พึ่งปุ๋ยเคมี
 - มีการแนะนำการประกอบอาชีพเสริมรายได้
 - มีการแนะนำให้ใช้ชีวิตแบบเรียบง่ายลดค่าใช้จ่ายที่ไม่จำเป็น
 - มีการดำเนินงานร่วมกับชุมชน
 - มีการจัดตั้งเป็นคณะกรรมการร่วมกับชุมชน
 - มีการจัดตั้งเป็นคณะกรรมการร่วมกับองค์กรปกครองส่วนท้องถิ่น/ส่วนราชการอื่น
 - อื่นๆ (โปรดระบุ).....
5. การดำเนินงานตามโครงการชีวิตวิถีเพื่อการพัฒนาอย่างยั่งยืน ข้างต้น มีผลให้ชุมชนได้รับ
ประโยชน์ในด้านใดบ้าง (ตอบได้มากกว่า 1 ข้อ / กรอกข้อมูลแบบเรียงลำดับ : 1=มากที่สุด,
2=มาก ,3=ปานกลาง ,4=น้อย ,5 = น้อยที่สุด)
- ลดค่าใช้จ่าย
 - มีรายได้เพิ่มขึ้น
 - มีความรู้ความเข้าใจในวิชาชีพมากขึ้น
 - มีความตระหนักระมัดระวังในการใช้ชีวิตและการประกอบอาชีพมากขึ้น
 - ชุมชนได้เรียนรู้ผลพวงของผลกระทบจากระบบเศรษฐกิจ สังคม มากขึ้นกว่าเดิม
 - อื่นๆ (โปรดระบุ).....

6. ท่านมีความคิดเห็นอย่างไร ต่อคำพูดที่ว่าโครงการชีวิตวิถีเพื่อการพัฒนาที่ยั่งยืน เป็นผลดีต่อระบบการผลิตและวิถีชีวิตในชุมชน (เลือกตอบได้เพียงหนึ่งข้อ)
- เห็นด้วยอย่างยิ่ง
- เห็นด้วย
- เฉยๆ
- ไม่เห็นด้วย
- ไม่เห็นด้วยอย่างยิ่ง
7. ท่านมีความคิดเห็นอย่างไร ต่อคำพูดที่ว่า โครงการชีวิตวิถีเพื่อการพัฒนาที่ยั่งยืน เป็นผลดีต่อการกระตุ้นจิตสำนึกของคนในชุมชนให้หันมาใส่ใจต่อวิถีชีวิตที่สมดุล มากขึ้น (เลือกตอบได้เพียงหนึ่งข้อ)
- เห็นด้วยอย่างยิ่ง
- เห็นด้วย
- เฉยๆ
- ไม่เห็นด้วย
- ไม่เห็นด้วยอย่างยิ่ง
8. การดำเนินงานตามโครงการชีวิตวิถีเพื่อการพัฒนาที่ยั่งยืน ข้างต้น ท่านมีความคิดเห็นโดยรวมอย่างไร (เลือกตอบได้เพียงหนึ่งข้อ)
- เห็นด้วยอย่างยิ่ง
- เห็นด้วย
- เฉยๆ
- ไม่เห็นด้วย
- ไม่เห็นด้วยอย่างยิ่ง
9. ท่านมีข้อเสนอแนะอย่างไร ต่อการดำเนินการในโครงการชีวิตวิถีเพื่อการพัฒนาที่ยั่งยืน ของ กฟผ.(ตอบได้มากกว่า 1 ข้อ / กระตุ้นให้ตอบ / กรอกข้อมูลแบบเรียงลำดับเรียงลำดับ : 1=มากที่สุด, 2=มาก ,3=ปานกลาง ,4=น้อย ,5 = น้อยที่สุด)
- ดูแล ติดตามผลการดำเนินงานให้มีความต่อเนื่อง
- ขยายพื้นที่การรณรงค์ไปยังชุมชนอื่น
- เพิ่มการมีส่วนร่วมของชุมชนต่อการดูแล / ขยายพื้นที่
- เชื่อมโยงกับงานขององค์กรปกครองส่วนท้องถิ่น หรือกิจกรรมของชุมชน
- อื่นๆ (โปรดระบุ).....

10. ท่านมีความคาดหวังต่อการดำเนินงานด้านชุมชนของ กฟผ.อย่างไรบ้าง

- ปัจจุบันทำดีมาก ๆ / ขอชมเชย (ไม่คาดหวังอะไรเพิ่มเติม)
- ปัจจุบันทำดีแล้ว เหมาะสมแล้ว
- ควรเพิ่มบทบาทต่อชุมชนให้มากขึ้นกว่าเดิม
- ควรเพิ่มบทบาทและรับผิดชอบต่อชุมชน
- ควรแสดงบทบาทในการรับผิดชอบต่อสังคมส่วนร่วมและระบบธรรมชาติ
- อื่นๆ (โปรดระบุ).....

11. ท่านมีข้อเสนอแนะต่อ กฟผ.โดยทั่วไป

.....

.....

.....

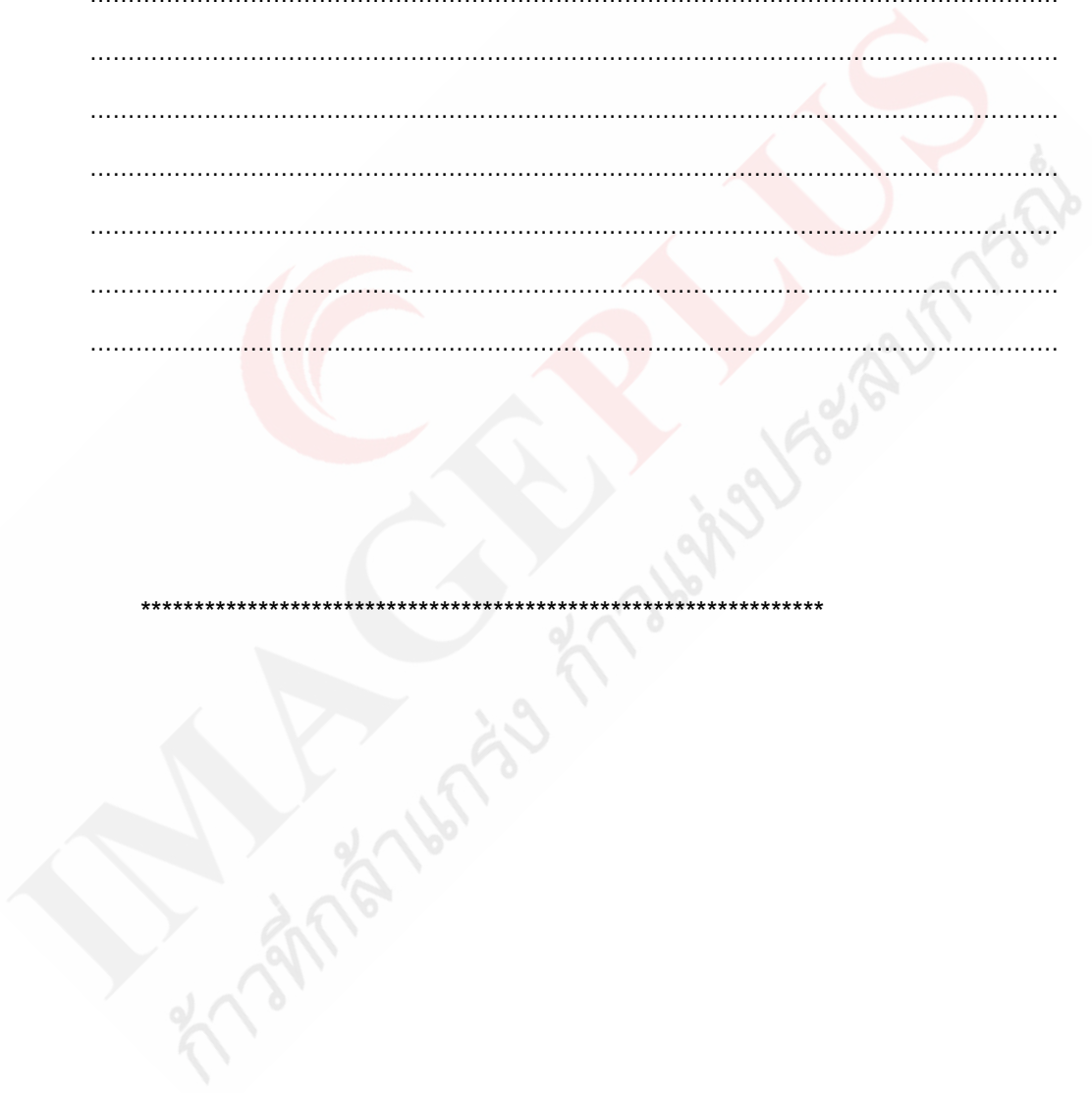
.....

.....

.....

.....

.....



แบบบันทึกข้อมูลแบบ In – Dept Interview

สำหรับการสำรวจความคิดเห็นของประชาชนที่มีต่อโครงการชีวิตวิถีเพื่อการพัฒนาอย่างยั่งยืน

สำหรับผู้นำชุมชน / ผู้บริหารส่วนท้องถิ่น / หน่วยงานภาครัฐที่เกี่ยวข้อง

1. ข้อมูลส่วนบุคคล

1.1 ชื่อ.....นามสกุล

.....

1.2 ที่อยู่ปัจจุบัน

.....

1.3 ภูมิลำเนาเดิม.....

1.4 อาชีพ.....ตำแหน่ง.....

2. ข้อมูลเกี่ยวกับโครงการ

2.1 โครงการชีวิตวิถีเพื่อการพัฒนาอย่างยั่งยืนในพื้นที่เป็นของหน่วยงานใด

.....
.....
.....
.....
.....

2.2 โครงการชีวิตวิถีเพื่อการพัฒนาอย่างยั่งยืนซึ่งดำเนินการโดย กฟผ. ให้ประโยชน์กับชุมชนของท่าน
อย่างไร

➢ด้านเกษตรกรรม

.....
.....
.....
.....
.....

.....
.....
.....

➤ด้านสิ่งแวดล้อม

.....
.....
.....
.....
.....
.....
.....
.....
.....

➤ด้านสังคมและคุณภาพชีวิต

.....
.....
.....
.....
.....
.....
.....
.....
.....

2.3 ทักษะที่มีต่อโครงการฯ ของ กฟผ.

.....
.....
.....
.....
.....

2.4 ทักษะที่มีต่อ กฟผ.

.....
.....
.....
.....
.....

3. ข้อสังเกตอื่นๆ

.....

.....

.....

.....

.....

.....

.....



